



**ФЕДЕРАЦИЯ
КОННОГО СПОРТА
РОССИИ**

СОГЛАСОВАНО
Протоколом заседания
Комитета по пробегам
ФКСР от «17» апреля 2025 г.

СОГЛАСОВАНО
Протоколом заседания
ВКС ФКСР
от «13» мая 2025 г.

СОГЛАСОВАНО
Протоколом заседания
Бюро ФКСР № Б19-05/25
от «19» мая 2025 г.

Руководство ФКСР по использованию конского снаряжения и форме одежды ПРОБЕГИ





ФЕДЕРАЦИЯ
КОННОГО СПОРТА
РОССИИ



Настоящее Руководство издано в дополнение к Правилам вида спорта «Конный спорт», утвержденным Приказом Министерства спорта Российской Федерации от «28» декабря 2023 года №1114, с изм., внесенными Приказом Министерства спорта РФ от 28.02.2024 №209, и является неотъемлемым приложением к Правилам.

Примечание:

Все нижеуказанное снаряжение разрешено только при условии, что оно правильно используется и не оказывает негативного влияния на благополучие лошади.



ФЕДЕРАЦИЯ
КОННОГО СПОРТА
РОССИИ



Основные ограничения на применяемое во время соревнований снаряжение описаны в данном Руководстве. Все снаряжение должно быть в исправном состоянии и не причинять неудобства лошади.

Гранд-жюри имеет право, основываясь на рекомендации Председателя ветеринарной комиссии турнира, запретить использование любого снаряжения, которое может нанести травму лошади или причиняет лошади неоправданный дискомфорт.



ФЕДЕРАЦИЯ
КОННОГО СПОРТА
РОССИИ



Уздечки /Капсюли без ограничений

Разрешены уздечки и капсюли любого типа.

Повод должен быть прикреплен к трензелю или (для бестрензельных уздечек) непосредственно к самой уздечке.

Бестрензельные уздечки разрешены.

Длина рычага любого трензеля (пелям) не должна превышать 10 см.

Кожаные или пластиковые капсюли разрешены.

Капсуль не должен быть чрезмерно сильно затянут так, чтобы это могло причинить дискомфорт (вред) лошади. Его необходимо отрегулировать таким образом, чтобы под ним свободно помещались два пальца.

Дополнительные средства воздействия на лошадь закрепленные на уздечке/недоуздке/седле запрещены.



ФЕДЕРАЦИЯ
КОННОГО СПОРТА
РОССИИ



ОГОЛОВЬЯ



Двойное оголовье разрешено





ФЕДЕРАЦИЯ
КОННОГО СПОРТА
РОССИИ



Бестрензельная уздечка



Недоуздок





ФЕДЕРАЦИЯ
КОННОГО СПОРТА
РОССИИ



Капсюль с дополнительными
элементами, прикрепленными к
внутренней поверхности



Капсюль с металлической вставкой





ФЕДЕРАЦИЯ
КОННОГО СПОРТА
РОССИИ



Как проверить затянутость капсюля
корректно



Как проверить затянутость капсюля
некорректно





ФЕДЕРАЦИЯ
КОННОГО СПОРТА
РОССИИ



Как проверить затянутость капсюля
некорректно



Как проверить затянутость капсюля
некорректно





ФЕДЕРАЦИЯ
КОННОГО СПОРТА
РОССИИ



Резиновые поводья



**Тесьмяные поводья, а также
прорезиненные или покрытые
полимерным материалом
(полиуретан и др.)**





ФЕДЕРАЦИЯ
КОННОГО СПОРТА
РОССИИ



**Кожаные поводья и из материала,
подобного коже**



**Кожаные поводья с прорезями или
плетением**





ФЕДЕРАЦИЯ
КОННОГО СПОРТА
РОССИИ



Раздвоенные поводья





ФЕДЕРАЦИЯ
КОННОГО СПОРТА
РОССИИ



Повод-гэг





ФЕДЕРАЦИЯ
КОННОГО СПОРТА
РОССИИ



АКСЕССУАРЫ ДЛЯ ПОВОДЬЕВ



Карабины



Переходник





ФЕДЕРАЦИЯ
КОННОГО СПОРТА
РОССИИ



Ограничитель мартингала





ФЕДЕРАЦИЯ
КОННОГО СПОРТА
РОССИИ



ВСПОМОГАТЕЛЬНЫЕ ПОВОДЬЯ И СНАРЯЖЕНИЕ



Скользящий повод (шпрунт)



Гог





ФЕДЕРАЦИЯ
КОННОГО СПОРТА
РОССИИ



Шамбон



Повод Тидемана





ФЕДЕРАЦИЯ
КОННОГО СПОРТА
РОССИИ



Мартингал



Фиксированный мартингал





ФЕДЕРАЦИЯ
КОННОГО СПОРТА
РОССИИ



Свободный ремень на шею

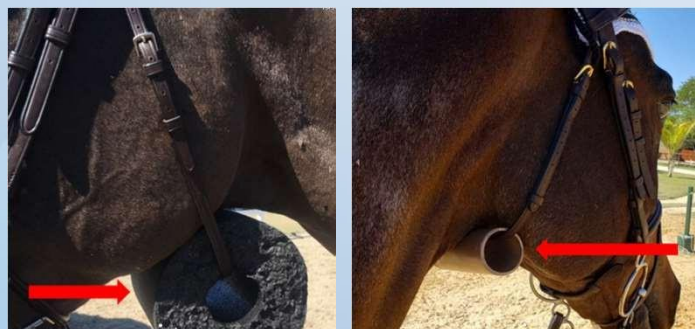


Верхний скользящий повод





ФЕДЕРАЦИЯ
КОННОГО СПОРТА
РОССИИ



Другие аксессуары

Дополнительные средства
воздействия на лошадь,
закрепленные на
уздечке/недоуздке/седле

ЗАПРЕЩЕНЫ





ФЕДЕРАЦИЯ
КОННОГО СПОРТА
РОССИИ



ВСПОМОГАТЕЛЬНЫЕ ПОВОДЬЯ И СНАРЯЖЕНИЕ ДЛЯ РАБОТЫ НА КОРДЕ



Кавессон (капцунг)

Разрешен только для работы на корде



Развязки- «резинки»

Разрешены только для работы на корде





ФЕДЕРАЦИЯ
КОННОГО СПОРТА
РОССИИ



УДИЛА

Основные ограничений на применяемое во время соревнований снаряжение описаны в данном Руководстве. Все снаряжение должно быть в исправном состоянии и не причинять неудобства лошади.

Гранд-жюри имеет право, основываясь на рекомендации Председателя ветеринарной комиссии турнира, запретить использование любого снаряжения, которое может нанести травму лошади или причиняет лошади неоправданный дискомфорт.



ФЕДЕРАЦИЯ
КОННОГО СПОРТА
РОССИИ

УДИЛА



Удила могут быть сделаны из различного материала (металл, резина, пластик, кожа), но всегда должны использоваться в том оригинальном виде, в котором они были изготовлены.

Рычаг трензеля (песяма) не должен превышать 10 см.

Двойное мундштучное оголовье разрешено.

Не должны использоваться никакие проволоочные соединения



ФЕДЕРАЦИЯ
КОННОГО СПОРТА
РОССИИ



ГЭГИ



Стандартный гэг

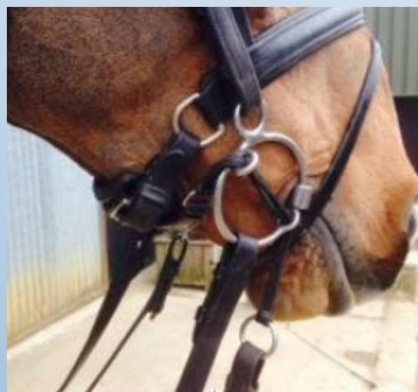


Комбинированный гэг





ФЕДЕРАЦИЯ
КОННОГО СПОРТА
РОССИИ



**Комбинированный гэг с двумя
поводьями**



Гэг - пелям

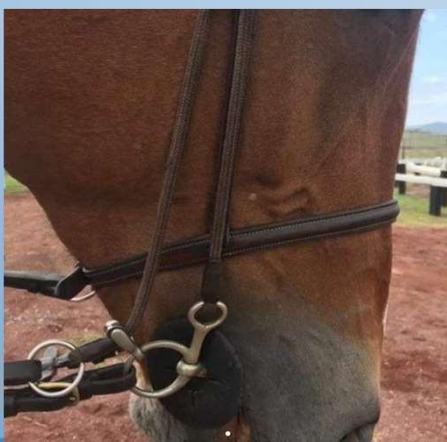




ФЕДЕРАЦИЯ
КОННОГО СПОРТА
РОССИИ



Гэг с рычажным механизмом



Гэг с блочным механизмом





ФЕДЕРАЦИЯ
КОННОГО СПОРТА
РОССИИ



УДИЛА ПЕССОА



Удила Пессоа

Максимальная длина щечки — 8 см
Допускаются только гладкие
(нескрученные) удила Пессоа. Максимум
4 кольца (включая верхнее для
пристегивания нащечного ремня)





ФЕДЕРАЦИЯ
КОННОГО СПОРТА
РОССИИ



ХАКАМОРЫ



Хакамора





ФЕДЕРАЦИЯ
КОННОГО СПОРТА
РОССИИ



Механическая хакамора





ФЕДЕРАЦИЯ
КОННОГО СПОРТА
РОССИИ



**Хакамора, используемая вместе с
удилами**





ФЕДЕРАЦИЯ
КОННОГО СПОРТА
РОССИИ



АКСЕССУАРЫ И ДОПОЛНЕНИЯ



Покрытие удил ветеринарным бинтом



Использование тейп-ленты для создания
защитного барьера





ФЕДЕРАЦИЯ
КОННОГО СПОРТА
РОССИИ



**Мягкий резиновый ограничитель на
трензель**

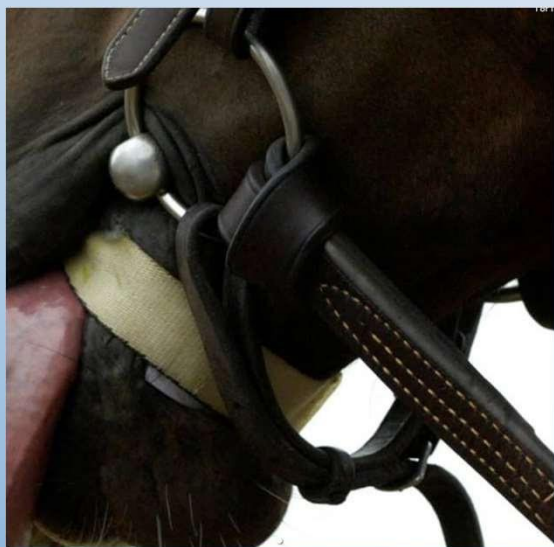


**Мягкий резиновый ограничитель на
трензель со «щетинками»**





ФЕДЕРАЦИЯ
КОННОГО СПОРТА
РОССИИ



Привязывание языка запрещено в любое
время в любом месте в течение всего
периода соревнований





ФЕДЕРАЦИЯ
КОННОГО СПОРТА
РОССИИ



ЦЕПОЧКИ

Металлическая цепочка



Цепочка с кожаным покрытием



Нейлоновая



Цепочка с резиновым покрытием





ФЕДЕРАЦИЯ
КОННОГО СПОРТА
РОССИИ



**Замена цепочки жестким
приспособлением из металла/пластика
и т.д.**





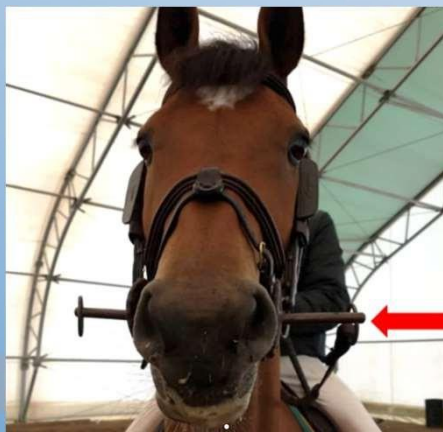
ФЕДЕРАЦИЯ
КОННОГО СПОРТА
РОССИИ



ДРУГИЕ УДИЛА



Веревочный трензель



Заменитель удила





ФЕДЕРАЦИЯ
КОННОГО СПОРТА
РОССИИ



АКСЕССУАРЫ И ДОПОЛНЕНИЯ



Дополнения к удилам





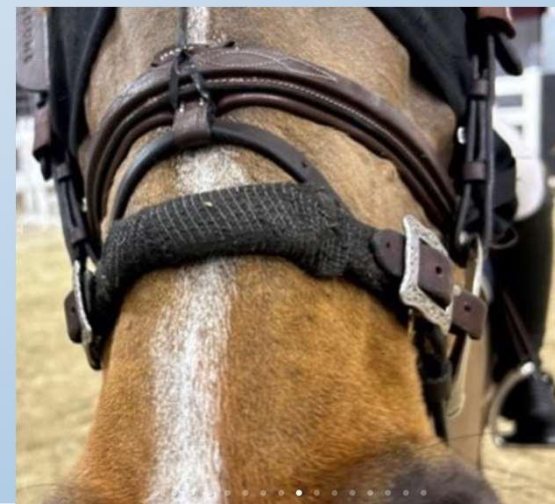
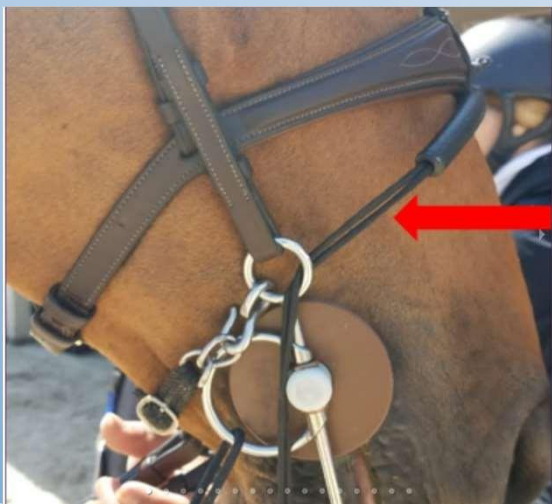
ФЕДЕРАЦИЯ
КОННОГО СПОРТА
РОССИИ



Дополнения к оголовьям и удилам



Дополнительные элементы или изменения, внесенные в железо, которые влияют на его функцию, не допускаются.





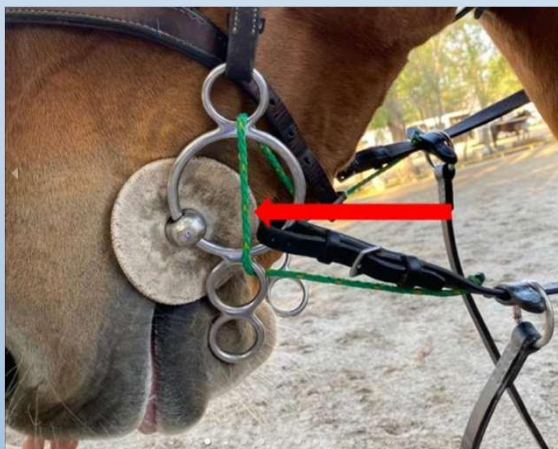
ФЕДЕРАЦИЯ
КОННОГО СПОРТА
РОССИИ



Дополнения к оголовьям и удилам



Дополнительные элементы или изменения, внесенные в железо, которые влияют на его функцию, не допускаются.





ФЕДЕРАЦИЯ
КОННОГО СПОРТА
РОССИИ



ЗАЩИТА ДЛЯ НОГ ЛОШАДИ

Все используемое снаряжение должно соответствовать данному Руководству

Ногавки должны быть изготовлены таким образом, чтобы их можно было согнуть без усилий так, чтобы они облегали ногу лошади. Округлая защитная часть ногавок должна быть размещена по внутренней стороне путового сустава.

Ничего не может быть добавлено в ногавку или вставлено в нее.

Если используются ногавки и кабуры (колокольчики) с застежкой «липучка», она не должна напрямую соприкасаться с ногой лошади.

Все ногавки, бинты, колокольчики должны быть сняты с лошади перед входом на ветконтроль. Замнителю подков/ботинки снимать не обязательно.



ФЕДЕРАЦИЯ
КОННОГО СПОРТА
РОССИИ



БИНТЫ



Бинты

Должны быть надежно зафиксированы
По решению ГСК могут быть
запрещены на трассе пробега



Легкие (ветеринарные бинты)

в т.ч. под ногавки, по решению ГСК
могут быть запрещены на трассе пробега





ФЕДЕРАЦИЯ
КОННОГО СПОРТА
РОССИИ



ГОЛЬФЫ



Легкие простые гольфы

Для использования в конюшне и выпаса



Компрессионные гольфы

Для использования в конюшне и выпаса





ФЕДЕРАЦИЯ
КОННОГО СПОРТА
РОССИИ



Защита для пута

Должна быть правильно расположена и не затянута. Если используется защита с застежкой «липучка», она не должна напрямую соприкасаться с ногой лошади.



Защита для пута с защитой пятки

Должна быть правильно расположена и не затянута. Если используется защита с застежкой «липучка», она не должна напрямую соприкасаться с ногой лошади.





ФЕДЕРАЦИЯ
КОННОГО СПОРТА
РОССИИ



Кабуры (колокольчики)

Если используются кабуры с застежкой «липучка», она не должна напрямую соприкасаться с ногой лошади



Заменитель подков / ботинок для копыт





ФЕДЕРАЦИЯ
КОННОГО СПОРТА
РОССИИ



ЗАДНИЕ НОГАВКИ



Застежка, разделяющаяся на две части

застежки должны быть эластичными. Любая часть застежки, находящаяся в непосредственном контакте с ногой лошади, должна быть не менее 2,5 см в ширину



Двусторонние ногоавки с застежкой в виде «шпильки» («грибка») или крючка





ФЕДЕРАЦИЯ
КОННОГО СПОРТА
РОССИИ



ЗАДНИЕ НОГАВКИ



**Двусторонние ногоавки с застежкой
«Липучка»**



**Односторонние ногоавки с застежкой
«Липучка», в виде «шпильки» («грибка»)
или крючка («КАПЕЛЬКИ»)**





ФЕДЕРАЦИЯ
КОННОГО СПОРТА
РОССИИ



ВНУТРЕННЯЯ ПОВЕРХНОСТЬ НОГАВОК



Подкладка из овчины



Такой тип подкладки допускается
только при условии что она мягкая и
губчатая





ФЕДЕРАЦИЯ
КОННОГО СПОРТА
РОССИИ



Абразивная внутренняя
поверхность



Инородные тела в подкладке
Во внутреннюю поверхность или
подкладку любых нагавок не
должно быть вставлено ничего, что
могло бы негативно сказаться на
здоровье лошади





ФЕДЕРАЦИЯ
КОННОГО СПОРТА
РОССИИ



Внутренняя поверхность **задних ногавок** не должна содержать точек давления



Внутренняя поверхность **задних ногавок** не должна содержать точек давления, даже если они визуально скрыты





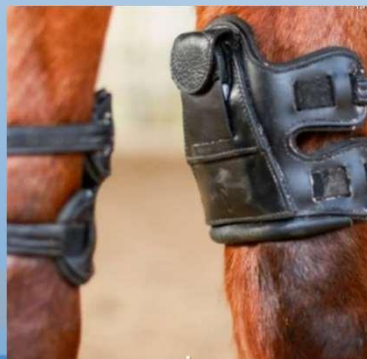
ФЕДЕРАЦИЯ
КОННОГО СПОРТА
РОССИИ



ЗАЩИТА «СУСТАВОВ»



Такой тип защиты допускается



Подобный тип защиты не допускается,
так как мешает свободному движению
лошади





ФЕДЕРАЦИЯ
КОННОГО СПОРТА
РОССИИ



АКСЕССУАРЫ ДЛЯ ГОЛОВЫ ЛОШАДИ

Все ушки и маски должны быть сняты с лошади перед входом на ветконтроль

УШКИ И МАСКИ



Ушки, в т.ч. прикрепленные к капсюлю





ФЕДЕРАЦИЯ
КОННОГО СПОРТА
РОССИИ



Шумоподавляющие вкладыши в ушки.



Затычки в уши





ФЕДЕРАЦИЯ
КОННОГО СПОРТА
РОССИИ



Компрессионные маски



**Маски полностью закрывающие глаза
лошади**



Во время отдыха и на пастбище





ФЕДЕРАЦИЯ
КОННОГО СПОРТА
РОССИИ



Сетка, закрывающая ноздри



**Сетка, полностью закрывающая рот
лошади**





ФЕДЕРАЦИЯ
КОННОГО СПОРТА
РОССИИ



**Шоры , не закрывающие лошади
полный обзор перед собой**

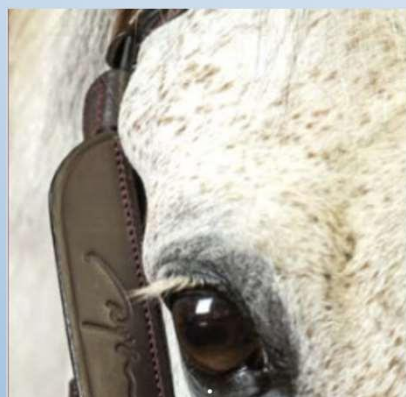


**Наглазники полностью закрывающие
глаза лошади**





ФЕДЕРАЦИЯ
КОННОГО СПОРТА
РОССИИ



Полушоры



Меховые подкладки





ФЕДЕРАЦИЯ
КОННОГО СПОРТА
РОССИИ



Меховые подкладки

Толщина меховушек на других частях оголовья не регламентируется



Пластиковые защиты на глаза лошади

Во время выпаса и в конюшне

Во время работы под верхом и на корде





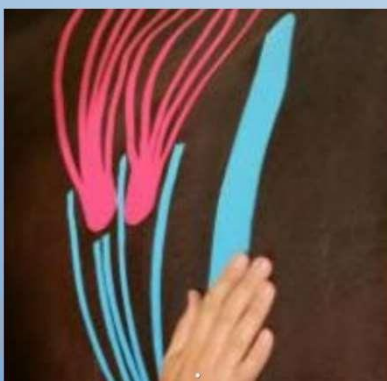
ФЕДЕРАЦИЯ
КОННОГО СПОРТА
РОССИИ



ТЕЙПЫ



Тейпы на храп



Тейпы на тело

За пределами конюшни



В конюшне





ФЕДЕРАЦИЯ
КОННОГО СПОРТА
РОССИИ



ЭЛЕКТРОННЫЕ УСТРОЙСТВА И ТРЕКЕРЫ



**Электронное устройство для
отслеживания пульса лошади
разрешено во всех зонах (кроме зоны
ветконтроля),**



ЗОНА ВЕТКОНТРОЛЯ



Наушники

**(только один наушник во время езды
верхом)**





ФЕДЕРАЦИЯ
КОННОГО СПОРТА
РОССИИ

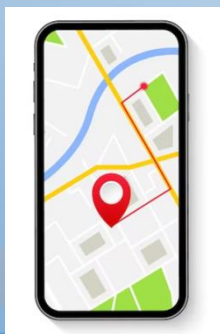


ЭЛЕКТРОННЫЕ УСТРОЙСТВА И ТРЕКЕРЫ



Устройства для видеозаписи на любых элементах снаряжения

по предварительному согласованию с
ГСК



**Трекеры и устройства для
отслеживания геопозиции**





ФЕДЕРАЦИЯ
КОННОГО СПОРТА
РОССИИ



СЕДЛА И АКСЕССУАРЫ

Все используемое снаряжение должно соответствовать Правилам по пробегам

На соревнованиях по пробегам допускается участие на лошади без седла (по предварительному согласованию с ГСК).

Разрешено использование седла любого типа.

Допускается использование утяжеленного седла и/или вальтрапа.

В целях безопасности стремяна с путлищами (это также относится и к безопасным стремянам) должны свободно свисать вниз от замка седла.

Никакая часть тела спортсмена не должна быть прямо или косвенно прикреплена к седлу (кроме защитного надувного жилета). В случае, если седло используется без стремян, путлища должны быть отстегнуты.



ФЕДЕРАЦИЯ
КОННОГО СПОРТА
РОССИИ



Безленчиковые седла



Покрывтие седла





ФЕДЕРАЦИЯ
КОННОГО СПОРТА
РОССИИ



Мягкая ручка для седла



Жесткая ручка для седла





ФЕДЕРАЦИЯ
КОННОГО СПОРТА
РОССИИ



**Резинки, фиксирующие ногу в
стременах**



Стремена К'Vall





ФЕДЕРАЦИЯ
КОННОГО СПОРТА
РОССИИ



Стремена с отстегивающимися дужками
Разрешены при условии наличия каблука на обуви



Магнитные стремена
Разрешены при условии наличия каблука на обуви





ФЕДЕРАЦИЯ
КОННОГО СПОРТА
РОССИИ



**Закрытые стремена
(с ограничителем носка)**
Разрешены с любой обувью



Утяжеленные стремена разрешены





ФЕДЕРАЦИЯ
КОННОГО СПОРТА
РОССИИ



ОДЕЖДА

Все используемые предметы одежды должны соответствовать Правилам по по пробегам Ст. XIII-5

Ношение номера участника обязательно с момента старта до момента прохождения заключительной ветеринарной инспекции.



ФЕДЕРАЦИЯ
КОННОГО СПОРТА
РОССИИ



ОДЕЖДА

Все используемые предметы одежды должны соответствовать Правилам по по пробегам Ст. XIII-5

Для всадника, сопровождающего спортсмена 10 – 11 лет, допускается использование шпор, но при этом квалификация не может быть засчитана.



ФЕДЕРАЦИЯ
КОННОГО СПОРТА
РОССИИ



ОДЕЖДА

Все используемые предметы одежды должны соответствовать Правилам по по пробегам Ст. XIII-5

Обязательно:

1. Ношение защитного шлема, закрепленного ремнями в трех точках; защитный шлем должен быть на спортсмене или на любом другом всаднике в течение всего времени, когда он находится на лошади
2. В случае ношения обуви без каблуков должны использоваться стремяна с ограничителем носка, исключаящие застревание ноги в стремях;



ФЕДЕРАЦИЯ
КОННОГО СПОРТА
РОССИИ



ОДЕЖДА

1. Для спортсменов до 14 лет рекомендуется ношение защитного жилета.
 2. Рекомендуется ношение рубашки или футболки-поло с воротничком.
- На соревнованиях любого уровня не допускается ношение маек и топов, а также ношение только номера без одежды (на голое тело).

Запрещено ношение коротких шорт и открытой обуви (шлепанцев, босоножек и т.п.).



ФЕДЕРАЦИЯ
КОННОГО СПОРТА
РОССИИ



ОДЕЖДА

1. На официальных представителей команды, на членов команды, представляющих лошадей в пункте ветеринарного контроля, а также на сопровождающих всадников распространяются все правила к одежде, установленные для спортсменов.
2. В Положении (регламенте) о соревнованиях всероссийского уровня могут быть установлены дополнительные требования к форме одежды спортсменов.
3. На награждении одежда должна быть чистой и опрятной. Ношение белой рубашки, командной формы или форменной куртки клуба или команды с узнаваемой эмблемой приветствуется.



ФЕДЕРАЦИЯ
КОННОГО СПОРТА
РОССИИ



Сапоги

Разрешены любого цвета

При использовании стремян с незакрытым носком обувь обязательно должна иметь каблук.

Другая обувь разрешена только при использовании с закрытыми стремянами.

Не допускается открытая обувь и обувь без задника (сандалии, шлёпанцы и др.)





ФЕДЕРАЦИЯ
КОННОГО СПОРТА
РОССИИ



Каблук

Действующие правила по пробегам не устанавливают минимальную высоту каблука. Таким образом, единственными факторами, которые позволяют установить, есть ли у обуви каблук или нет, являются следующие:

- подошва не может быть плоской от носка до пятки;
- между носком и пяткой ботинка должен быть «провал»



Механическое прикрепление сапог (ботинок) к стремянам





ФЕДЕРАЦИЯ
КОННОГО СПОРТА
РОССИИ



Рубашка

Рубашка может быть как с длинными, так и с короткими рукавами и обязательно с воротником





ФЕДЕРАЦИЯ
КОННОГО СПОРТА
РОССИИ



Шлем TLS





ФЕДЕРАЦИЯ
КОННОГО СПОРТА
РОССИИ



Перчатки

Перчатки используются по желанию любого цвета



Нескользящие перчатки-сцепка

Допускаются при условии, что перчатки не прикреплены к поводьям.





ФЕДЕРАЦИЯ
КОННОГО СПОРТА
РОССИИ



Защитный жилет рекомендован



Надувной защитный жилет Прикрепление надувного защитного жилета к седлу не считается привязыванием спортсмена к снаряжению.





ФЕДЕРАЦИЯ
КОННОГО СПОРТА
РОССИИ



ШПОРЫ и ХЛЫСТЫ

Все используемое снаряжение должно соответствовать данному Руководству

Шпоры и хлысты запрещены в течение всего периода соревнований. Использование любого заменителя хлыста, в том числе палки, веревки, чембура, бутылки для полива лошади и т.п. запрещено. Нарушение данного пункта правил является основанием для дисквалификации по решению судей членов Гранд-Жюри и классифицируется как «жестокое обращение» с лошастью. Для всадника, сопровождающего спортсмена 10 – 11 лет, допускается использование шпор, но при этом квалификация не может быть засчитана



ФЕДЕРАЦИЯ
КОННОГО СПОРТА
РОССИИ



ХЛЫСТ

Запрещено использование хлыста и их заменителей

