



ПРАВИЛА СОРЕВНОВАНИЙ ПО ПРОБЕГАМ

12 издание, действует с 1 января 2024

[Включая изменения, вступившие в силу с 1 января 2025 года](#)

Издано в Швейцарии
Copyright © 2022 Fédération Equestre Internationale
Права на переиздание строго зарезервированы

Fédération Equestre Internationale

HM King Hussein I Building
Chemin de la Joliette 8
1006 Lausanne
Switzerland

t +41 21 310 47 47
f +41 21 310 47 60
e info@fei.org
www.fei.org

ОГЛАВЛЕНИЕ

ОГЛАВЛЕНИЕ

ПРЕДИСЛОВИЕ	1
КОДЕКС ПОВЕДЕНИЯ FEI В ОТНОШЕНИИ БЛАГОПОЛУЧИЯ ЛОШАДИ	2
ГЛАВА I: ОБЩИЕ ПОЛОЖЕНИЯ	5
800. Правила и регламенты, применимые к международным соревнованиям по пробегам	5
801. Благополучие лошади	6
ГЛАВА II: СОРЕВНОВАНИЕ	8
802. Категории соревнований по пробегам	8
803. Уровни соревнований	10
804. Положение о соревновании	11
805. Минимальный вес	11
806. Одна лошадь на спортсмена в соревновании	12
807. Порядок старта	12
808. Учет времени и ведение записей	12
809. Распределение итоговых мест	13
810. Исключение из соревнования	14
811. Предстартовый брифинг	15
812. Ветеринарный контроль и лечение	15
ГЛАВА III: МАРШРУТ / МЕСТО ПРОВЕДЕНИЯ СОРЕВНОВАНИЯ	16
813. Место проведения соревнования	16
814. Круги.....	17
815. Этап	18
816. Ветгейт	18
817. Карта маршрута	22
818. Составление маршрута, рельеф местности и безопасность	22
819. Разметка трассы	23
820. Порядок прохождения маршрута	24
821. Перенос / отмена соревнований	24
822. Помощь на маршруте и честная игра	24
823. Дресс-код	26
824. Красители и кремы для кожи.....	27
825. Амуниция и снаряжение.....	27
ГЛАВА IV: ПРАВО НА УЧАСТИЕ В СОРЕВНОВАНИЯХ	30
826. Требования к минимальному возрасту спортсменов и тренеров	30
827. Требования к минимальному возрасту лошадей.....	30
828. Регистрация	30
829. Жеребые кобылы.....	31
ГЛАВА V: КВАЛИФИКАЦИЯ И УЧАСТИЕ В СОРЕВНОВАНИЯХ FEI	32
830. Обзор	32
831. Успешное завершение соревнования	32
832. Начальные квалификации.....	32
833. Квалификации CEI.....	33
834. Участие в соревнованиях CEI после квалификации	34
835. Период действия квалификации CEI	34
836. Чемпионаты	34
837. Последствия повторных статусов FTQ и/или DSQ при средней скорости выше 21 км/час	35
838. Расчет средней скорости и ограничений скорости.....	36
839. Обязательные внесоревновательные периоды	37
840. Специализированный ветеринарный центр и требуемая отчетность	39
841. Утвержденные протоколы результатов	39
ГЛАВА VI: ПРИГЛАШЕНИЯ И ЗАЯВКИ	40

842. Приглашения	40
844. Заявки	41
845. Стартовые списки	43
846. Замены	43
847. Максимальное количество заявок	43
ГЛАВА VII: ОФИЦИАЛЬНЫЕ ЛИЦА ДЛЯ СОРЕВНОВАНИЙ ПО ПРОБЕГАМ	45
848. Назначение Официальных лиц	45
849. Ротация официальных лиц	45
850. Обязанности официальных лиц	45
851. Оплата работы и возмещение расходов	46
852. Технический делегат	47
853. Главная судейская коллегия	47
854. Ветеринарная комиссия	48
855. Шеф-стюард	48
856. Независимые наблюдательные советники	49
ГЛАВА VIII: ПРИЗЫ И ЦЕРЕМОНИИ НАГРАЖДЕНИЯ	50
857. Призовой фонд и награды	50
858. Рейтинги	50
859. Церемонии награждения	50
860. Знаки почета	50
861. Статус Элитного спортсмена	50
862. Награда за лучшее состояние лошади	52
ГЛАВА IX: ДИСЦИПЛИНАРНЫЕ МЕРЫ	53
863. Процедура	53
864. Штрафные баллы спортсмена и тренера	53
865. Предупредительные карточки	55
866. Отстранение от участия в соревнованиях	55
867. Протесты	55
ПРИЛОЖЕНИЕ 1: ОПРЕДЕЛЕНИЯ ТЕРМИНОВ	56
ПРИЛОЖЕНИЕ 2: РУКОВОДСТВО FEI ПО ПРОВЕДЕНИЮ КОНКУРСА НА ЛУЧШЕЕ СОСТОЯНИЕ ЛОШАДИ	60
ПРИЛОЖЕНИЕ 3: КОДЫ ИСКЛЮЧЕНИЯ	62
ПРИЛОЖЕНИЕ 4: МИРОВОЙ РЕЙТИНГ FEI ПО ПРОБЕГАМ	64
ПРИЛОЖЕНИЕ 5: ВЕТЕРИНАРНЫЕ ИНСПЕКЦИИ, ОСМОТРЫ, КОНТРОЛЬ ПРИМЕНЕНИЯ ЛЕКАРСТВЕННЫХ ПРЕПАРАТОВ	65
РАЗДЕЛ А: Ветеринарный контроль	65
РАЗДЕЛ В: Ветеринарные инспекции и осмотры	67
РАЗДЕЛ С: Ветеринарная помощь во время соревнования	75
ПРИЛОЖЕНИЕ 6: ОФИЦИАЛЬНЫЕ ЛИЦА, НЕОБХОДИМЫЕ ДЛЯ СОРЕВНОВАНИЙ	76
ПРИЛОЖЕНИЕ 7: ОБСЛЕДОВАНИЕ ПОСЛЕ ТРЕТЬЕГО (ИЛИ ПОСЛЕДУЮЩЕГО) FTQ-GA	81
ПРИЛОЖЕНИЕ 8: ИЛЛЮСТРАЦИИ	83
ПРИЛОЖЕНИЕ 9 НАГРАДЫ В ПРОБЕГАХ	85

ПРЕДИСЛОВИЕ

Настоящие Правила по пробегам (включая Приложения, которые составляют неотъемлемую часть настоящих Правил по пробегам) вступают в силу с 1 января 20254 года. Положения настоящих Правил по пробегам заменяют собой все предыдущие редакции Правил по пробегам, изданные FEI, и применяются ко всем соревнованиям по пробегам международного уровня, которые проводятся с 1 января 20254 года.

Искусство верховой езды и благополучие лошади являются основой пробежного спорта. Пробеги — это проверка способности спортсмена безопасно управлять лошадью во время соревнования. Пробеги предназначены для проверки выносливости и физической подготовки спортсмена и лошади с учетом условий трассы, дистанции, рельефа местности, климата и времени без ущерба для благополучия лошади.

Ключевым принципом пробежного спорта является успешное завершение соревнования, включая все этапы дистанции и все обязательные ветеринарные инспекции. Квалификационная система для участия в соревнованиях FEI основана (и стимулирует) на успешном завершении соревнования и поэтому предназначена для развития искусства верховой езды на всех уровнях пробежного спорта.

Определенные термины, используемые в настоящих Правилах по пробегам (указанные с заглавной буквы), имеют значение, данное им в Приложении 1, или (если они не указаны в Приложении 1) имеют значение, данное им в Уставе FEI, Общем регламенте FEI, Ветеринарном регламенте FEI или в других применимых Правилах и Регламентах FEI. Кроме того, Приложение 1 включает определенные правила, которые следует использовать при толковании и применении настоящих Правил по пробегам. Однако самым важным правилом является то, что эти Правила по пробегам должны толковаться и применяться таким образом, чтобы привести в действие ценности и цели, изложенные в настоящем Предисловии, и в соответствии с Общим регламентом FEI (т.е. не ссылаясь на национальные или местные законы, а скорее как независимый и автономный текст).

КОДЕКС ПОВЕДЕНИЯ FEI В ОТНОШЕНИИ БЛАГОПОЛУЧИЯ ЛОШАДИ

FEI требует от всех, кто участвует в международном конном спорте, придерживаться Кодекса поведения FEI, признавать и соглашаться с тем, что благополучие лошади всегда должно быть превыше всего. Благополучие лошади никогда не должно зависеть от спортивных, коммерческих или других интересов. Особое внимание следует уделить следующим пунктам:

1. Общее благополучие:

a) Достойный уровень содержания лошади

Размещение в конюшне и кормление должны соответствовать лучшим методам содержания лошадей. Чистое и качественное сено, корма и вода всегда должны быть в наличии.

b) Методы тренинга

Лошади должны проходить тренинг только в соответствии с их физическими возможностями и уровнем зрелости для соответствующих дисциплин. Они не должны подвергаться тренингу, который причиняет боль или вызывает страх.

c) Ковка и амуниция

Расчистка копыт и подковы должны быть сделаны на высоком уровне. Амуниция должна быть изготовлена и подогнана таким образом, чтобы избежать риска возникновения боли или травмы.

d) Транспортировка

Во время транспортировки лошади должны быть полностью защищены от травм и других рисков для здоровья. Транспортные средства должны быть безопасными, хорошо вентилируемыми, обслуживаться в соответствии с высокими стандартами, регулярно дезинфицироваться и управляться опытными водителями. Компетентный персонал всегда должен быть в наличии для сопровождения лошадей.

e) Транзит

Все транспортные перемещения должны быть тщательно спланированы, лошади должны быть обеспечены водой и кормом и иметь периодический отдых в пути в соответствии с действующими требованиями FEI.

2. Подготовленность к соревнованиям:

a) Физическая форма и подготовленность

К участию в соревновании должны допускаться только лошади и спортсмены, обладающие необходимой подготовленностью. Лошадям должен быть предоставлен достаточный период отдыха между тренингом и соревнованиями; после транспортировки следует предоставить дополнительный период отдыха.

b) Состояние здоровья

Ни одна лошадь в плохом физическом состоянии не может принимать или продолжать участие в соревновании; при любом сомнении требуется консультация ветеринарного врача.

с) Допинг и применение медикаментов

Любой допинг или незаконное применение медикаментов представляет собой серьезную проблему для благополучия лошади и поэтому недопустимо. После любого ветеринарного лечения должно быть предоставлено достаточно времени для полного выздоровления перед соревнованием.

d) Хирургическое вмешательство

Любые хирургические процедуры, угрожающие благополучию лошади или безопасности других лошадей и/или спортсменов, не допускаются.

e) Жеребые / недавно ожеребившиеся кобылы

Кобылы не могут участвовать в соревнованиях на сроке жеребости более четырех месяцев или с подсосным жеребенком.

f) Злоупотребление средствами управления

Жестокое обращение с лошадью с использованием естественных или искусственных средств управления лошадью (например, хлыстов, шпор и т. д.) категорически не допускается.

3. **Соревнования не должны причинять вред благополучию лошади:**

a) Место проведения соревнования

Лошади должны тренироваться и участвовать в соревновании на пригодных и безопасных покрытиях. Все препятствия и условия проведения соревнования должны быть разработаны с учетом требований безопасности лошади.

b) Грунты и покрытия

Все грунты и покрытия, на которых лошади отшагиваются, тренируются и/или соревнуются, должны быть спроектированы и содержаться в надлежащем состоянии, чтобы минимизировать факторы, которые могут привести к травме.

c) Экстремальные погодные условия

Соревнования не должны проводиться в экстремальных погодных условиях, которые могут поставить под угрозу благополучие или безопасность лошади. Должны быть предусмотрены условия для охлаждения и охлаждающее оборудование для лошадей после соревнований.

d) Размещение лошадей на соревнованиях

Конюшни должны быть безопасными, в надлежащем санитарно-гигиеническом состоянии, удобными, хорошо проветриваемыми и соответствовать по размеру для типа и характера лошади. Зоны для мойки и вода должны быть всегда доступны.

4. **Гуманное обращение с лошадьми:**

a) Ветеринарное лечение

На соревновании всегда должна быть доступна ветеринарная помощь. Если лошадь получила травму или истощена во время соревнования, спортсмен должен прекратить участие в соревновании, и лошадь должна быть осмотрена ветеринарным врачом.

b) Ветеринарные центры

В случае необходимости лошадей следует транспортировать в ближайший соответствующий ветеринарный центр для дальнейшего обследования и лечения. Перед транспортировкой травмированные лошади должны получить полную поддерживающую терапию.

c) Травмы на соревновании

Травмы, полученные на соревновании, должны фиксироваться в соответствии с требованиями соответствующей дисциплины. Состояние грунта и покрытий, частота соревнований и любые другие факторы риска должны быть тщательно изучены, чтобы определить способы минимизации травм.

d) Эвтаназия

Если травмы достаточно серьезны, следует рассмотреть возможность скорейшего усыпления лошади ветеринарным врачом из гуманных соображений, чтобы избавить лошадь от страданий.

e) Завершение спортивной карьеры

Лошадям, завершившим спортивную карьеру, должен быть обеспечен надлежащий уход и гуманное обращение.

5. **Образование:**

FEI призывает всех, кто занимается конным спортом, получить как можно более высокий уровень образования в областях, связанных с подготовкой и содержанием спортивных лошадей.

Настоящий Кодекс поведения в отношении благополучия лошади может периодически обновляться, и мнения всех заинтересованных лиц приветствуются. Особое внимание будет уделено новым результатам исследований. FEI поощряет дальнейшее финансирование и поддержку исследований в области благополучия лошади.

ГЛАВА I: ОБЩИЕ ПОЛОЖЕНИЯ

800. Правила и регламенты, применимые к международным соревнованиям по пробегам

- 800.1 Все соревнования по пробегам международного уровня, включая CEI, CEIO и чемпионаты (**Соревнования**), регулируются и должны быть организованы в соответствии со следующими правилами (каждые из которых периодически обновляются): настоящие Правила по пробегам, Устав FEI, Общий регламент FEI, Ветеринарный регламент FEI, Кодекс поведения FEI в отношении благополучия лошади, Антидопинговые правила FEI для лошадей, Антидопинговые правила FEI для спортсменов, и любые другие правила или документы, периодически издаваемые FEI, которые применяются в соответствии с их условиями к соревнованиям по пробегам международного уровня (вместе именуемые **Правилами и Регламентами FEI**).
- 800.2 Зарегистрировавшись в FEI, подав заявку на участие в соревновании и/или участвуя в нем в любом качестве, спортсмены, тренеры, владельцы, грумы, обслуживающий персонал, команды, представители команд, национальные федерации и прочие лица, участвующие в соревновании, считаются взявшими на себя обязательство соблюдать Правила и Регламенты FEI не только во время самого соревнования, но и в ходе подготовки к нему, и несут ответственность за последствия, изложенные в Правилах и Регламентах FEI, в случае любого нарушения
- 800.3 Помимо соблюдения Правил и Регламентов FEI, соревнования по пробегам, проводимые в рамках Региональных игр (и участники этих соревнований), должны соответствовать требованиям, установленным соответствующей Ассоциацией региональных игр, аффилированной с МОК.
- 800.4 Не влияя на общие принципы, изложенные в статье 800.2, настоящие Правила по пробегам признают, в частности, две отдельные роли, связанные с подготовкой и участием лошадей в соревнованиях:
- 800.4.1 **Тренер** — это лицо, ответственное за физическую и психологическую подготовку лошади к соревнованиям (которое включает определение соответствующей программы тренировок, кормления и ветеринарного ухода за лошадью).
- 800.4.2 **Спортсмен** (который также может быть тренером) — это лицо, которое едет верхом на лошади на соревновании.
- 800.5 Каждое лицо, участвующее в соревновании в любом качестве, включая каждого спортсмена и каждого тренера, несет личную и не передаваемую другим лицам ответственность за ознакомление со всеми требованиями Правил и Регламентов FEI, включая любые периодически вносимые изменения. Каждый спортсмен и каждый тренер также должны убедиться в том, что каждый из членов их обслуживающего персонала (включая грумов) и любое другое лицо, от которого спортсмен получает совет или поддержку, ознакомился с этими требованиями. Незнание этих требований не является оправданием в случае любого нарушения.

801. Благополучие лошади

801.1 Благополучие лошади является главным приоритетом в пробегах: необходимо сделать все возможное для защиты здоровья, безопасности и благополучия лошади в любое время. Этот руководящий принцип является самой важной обязанностью всех лиц, участвующих в соревнованиях, включая спортсменов, тренеров, владельцев, грумов, обслуживающий персонал, команды, представителей команд и официальных лиц. Любое лицо, участвующее в любом качестве в любом соревновании, обязано строго соблюдать букву и дух статьи 801 и Кодекса поведения FEI в отношении благополучия лошади в том числе, без ограничений, при подготовке к соревнованию (путем внедрения надлежащих методов тренировки), во время соревнования (путем проявления хорошего мастерства верховой езды и безопасного управления лошадью на протяжении дистанции) и после соревнования (путем обеспечения надлежащего отдыха лошади после соревнований в соответствии с настоящими Правилами по пробегам), а также в любое время путем обеспечения надлежащего ухода за лошадью.

801.2 В дополнение к статье 801.1:

801.2.1 Спортсмен и тренер обязаны иметь знания об эффективной и безопасной работе с лошадью, и должны постоянно заботиться о соблюдении безопасности людей и лошадей.

801.2.2 Спортсмен несет ответственность за осуществление надлежащего ухода за лошадью и состояние своей лошади на дистанции, принимая во внимание климатические условия, рельеф, состояние грунта и прочие условия, не ставя под угрозу благополучие своей лошади.

801.2.3 Спортсмен и тренер не могут допускать лошадь к соревнованию или продолжать участие в соревновании, если лошадь имеет заболевание или травму, или получает медикаменты, которые могут неблагоприятно повлиять на способность участвовать в соревнованиях или усилить эти способности.

801.2.4 Принимая участие в соревновании, владелец лошади соглашается на ветеринарное лечение, которое, по мнению лечащего ветеринара, необходимо для обеспечения благополучия лошади, и на транспортировку лошади в назначенное ветеринарную клинику для дальнейшего обследования, лечения или наблюдения, если это будет сочтено необходимым. В случае, если лошадь покидает место проведения соревнований без разрешения Президента Ветеринарной комиссии, Президента Лечащей ветеринарной комиссии и Иностранного Ветеринарного делегата будут применены санкции в виде исключения из соревнований (Ст. 801.3.2 и 810.1).

801.3 FEI абсолютно нетерпима к любому жестокому обращению с лошадью:

801.3.1 Несоблюдение статьи 801 и/или Кодекса поведения FEI в отношении благополучия лошади может рассматриваться как жестокое обращение с лошадью.

801.3.2 Любое действие или бездействие на соревновании, которое, по мнению Главной судейской коллегии, равносильно жестокому обращению с лошадью, должно привести к выдаче желтой предупредительной карточки и дисквалификации, а также может повлечь за собой дополнительные санкции, установленные в

Общем регламенте FEI.

- 801.3.3 Любые случаи жестокого обращение с лошадью, происходящие вне соревнований, подлежат санкциям, изложенным в Общем регламенте FEI.
- 801.4 Требования к отчетам:
 - 801.4.1 Любое лицо, ставший свидетелем жестокого обращения с лошадью, должен сообщить об этом в FEI в соответствии с Общим регламентом FEI. Такие отчеты должны, по возможности, содержать подписи и адреса лиц, ставших свидетелями жестокого обращения.
 - 801.4.2 О любом жестокое обращении с лошадью необходимо сообщать незамедлительно, но срок для подачи такого сообщения о жестокое обращении не ограничен. Если нарушение происходит во время соревнования, необходимо незамедлительно сообщить об этом (i) Главной судейской коллегии и/или секретарю оргкомитета и (ii) в штаб-квартиру FEI.
 - 801.4.3 О любом жестокое обращении с лошадью, происходящем вне соревнований, необходимо сообщать в штаб-квартиру FEI.
 - 801.4.4 Несообщение о жестокое обращении с лошадью само по себе подлежит санкции как нарушение Правил и Регламентов FEI.

ГЛАВА II: СОРЕВНОВАНИЕ**802. Категории соревнований по пробегам**

802.1 Соревнования по пробегам международного уровня указаны в календаре FEI и делятся на следующие категории:

802.1.1 Международные соревнования по пробегам (**CEI**);

802.1.2 Официальные международные соревнования по пробегам (**CEIO**);

802.1.3 Чемпионаты (и тестовые соревнования для этих чемпионатов) и Игры; а также

802.1.4 Совместные национальные и международные соревнования (**CEN/CEI**).

802.2 CEI:

802.2.1. Соревнования CEI имеют только личный зачет. В отличие от соревнований CEIO, у них нет командного зачета. Оргкомитет может по своему усмотрению разрешить спортсменам принимать участие в соревновании CEI в команде из трех-пяти спортсменов, не обязательно принадлежащих к одной стране (подробности должны быть указаны в утвержденном Положении о соревновании), но это не будет считаться официальным командным соревнованием. Каждый член команды будет считаться отдельным спортсменом для целей личного зачета. Количество команд, которые могут принимать участие в соревновании, определяется оргкомитетом.

802.2.2. Соревнования CEI могут проводиться совместно с национальными или утвержденными FEI сериями или программами при условии утверждения FEI и консультации с Техническим комитетом FEI по пробегам.

802.3 CEIO:

802.3.1 Соревнования CEIO имеют как личный зачет, так и командный зачет.

802.3.2 Каждая страна может заявить только одну команду для командного зачета. Для того, чтобы соревнование считалось официальным командным соревнованием, необходимо минимум три команды. Каждая команда должна иметь не менее трех и не более пяти участников.

802.4 Чемпионаты и Игры:

802.4.1 Чемпионаты (и Игры) имеют как личный зачет, так и командный зачет. Статья 802.3.2 также применяется к официальным командным соревнованиям на чемпионатах (и играх).

802.4.2 Чемпионаты бывают следующих видов:

(a) однодневные чемпионаты уровня 1* с дистанцией от 100 км до 119 км;

(b) однодневные чемпионаты уровня 2* среди молодых лошадей с дистанцией от 120 км до 130 км;

- (с) однодневные чемпионаты уровня 2* среди юношей и юниоров с дистанцией от 120 км до 130 км;
- (d) однодневные чемпионаты уровня 2* среди взрослых спортсменов с дистанцией от 120 км до 139 км; и
- (e) однодневные чемпионаты уровня 3* среди взрослых спортсменов с дистанцией 160 км.

802.4.3 Чемпионаты среди взрослых или юношей и юниоров могут быть организованы на региональном, континентальном или мировом уровне, или в виде Игр. Более подробная информация содержится в Общем регламенте FEI.

802.5 Тестовые соревнования для чемпионатов:

802.5.1 Для проверки готовности организатора к проведению чемпионата Технический комитет FEI по пробегам потребует (для чемпионатов уровня 3*) и может потребовать (для чемпионатов других уровней) провести тестовое соревнование примерно за 12 месяцев до даты чемпионата (чтобы обеспечить проведение тестового соревнования в аналогичное время года с аналогичными погодными условиями, как и для самого чемпионата), при этом тестовое соревнование должно иметь:

- (a) ту же самую (или похожую) дистанцию, маршрут и состав официальных лиц, как и сам чемпионат; и
- (b) того же самого провайдера для системы тайминга, обработки данных и мониторинга пульса.

802.5.2 Технический комитет FEI по пробегам примет решение, соответствует ли тестовое соревнование вышеуказанным критериям. Это решение не подлежит обжалованию.

802.5.3 Любые изменения в подготовке к проведению чемпионата в соответствии со статьей 802.5.1, внесенные после проведения тестового соревнования, подлежат утверждению Техническим комитетом FEI по пробегам и Департаментом FEI по пробегам, а также могут подлежать утверждению штаб-квартирой FEI.

802.5.4 Если оргкомитет не организует тестовое мероприятие или организует тестовое мероприятие, которое не соответствует вышеуказанным требованиям или требованиям, изложенным в соответствующем соглашении с принимающей стороной, FEI может отозвать назначение чемпионата этому оргкомитету.

802.6 Совместные национальные и международные соревнования:

802.6.1 По запросу соответствующей национальной федерации FEI может одобрить проведение международного соревнования совместно с национальным соревнованием. В случае такого утверждения участники, участвующие в международном соревновании, при подаче заявок должны иметь приоритет над участниками, участвующими в национальном соревновании.

802.6.2 Национальное и международное соревнование могут начинаться в одно и то же время, если этого потребует оргкомитет, при условии одобрения Техническим делегатом и Главным судьей, и при условии соблюдения максимального количества стартующих участников, разрешенного статьей 847, и при условии, что

благополучие лошадей и безопасность спортсменов не будут поставлены под угрозу.

- 802.6.3 На любом совместном национальном и международном соревновании участники национального уровня не могут оказывать какую-либо помощь (в смысле задания темпа движения или иным образом) участникам международного уровня, которая может предоставить участнику международного уровня какое-либо несправедливое преимущество. Нарушение этой статьи приведет к дисквалификации обоих участников.

803. Уровни соревнований

- 803.1 Соревнования CEI, CEIO и чемпионаты делятся на три уровня (уровень 3* является самым высоким уровнем):

803.1.1 **Уровень 1***: однодневные соревнования с дистанцией от 100 км до 119 км.

803.1.2 **Уровень 2***: однодневные соревнования с дистанцией от 120 км до 139 км, или двухдневные соревнования с дистанцией от 70 км до 89 км в день минимум с двумя кругами в день.

803.1.2.1 CEI2* будут квалифицироваться как СИМ при условии, что оно соответствует все следующим критериям:

- Дистанция 120-126 км,
- Призовой фонд меньше 20000 шв.фр. (включая стоимость ценных призов),
- Количество заявок меньше 100.

Если Оргкомитет/НФ проводит соревнование как СИМ, и позже выяснится, что вышеуказанные критерии не были соблюдены (например, был превышен лимит призового фонда), могут быть наложены штрафные санкции.

2* Чемпионаты не квалифицируются как СИМ вне зависимости от дистанции или призового фонда.

803.1.3 **Уровень 3***: однодневные соревнования с дистанцией от 140 км до 160 км, или двухдневные соревнования с дистанцией от 90 км до 100 км в день, или многодневные (3 дня и более) соревнования с дистанцией от 70 км до 80 км в день.

- 803.2 Если не указано иное, требования, применяемые к уровням соревнований CEI, применяются к соревнованиям CEIO того же уровня.

803.3 FEI, консультируясь с Техническим комитетом FEI по пробегам, оргкомитетом и соответствующими национальными федерациями, определяет, какие требования по уровню применяются к любому соревнованию, не подпадающему под действие статьи 803.1.

803.4 FEI может создавать специальные категории соревнований для новых программ в развивающихся странах или регионах или в целях изучения возможных изменений настоящих Правил по пробегам. FEI может применять требования по уровням к этим соревнованиям (в том числе для официальных лиц и права на допуск для участников) по своему усмотрению, независимо от длины дистанции на соревновании. В таких случаях FEI будет постоянно запрашивать информацию у национальных федераций и технических комитетов.

804. Положение о соревнованиях

- 804.1 Положение о соревнованиях должно быть утверждено FEI в соответствии с Общим регламентом FEI. Положение о соревнованиях будет опубликовано после утверждения FEI.
- 804.2 Положение о соревнованиях должно включать (как минимум): (i) категорию соревнования, (ii) дату закрытия приема заявок, (iii) стартовые взносы, (iv) требования к минимальному весу, (v) общую длину дистанции, а также длину и количество этапов, (vi) схему маршрутов (включая любые перепады высоты), (vii) количество и расположение точек груминга и точек водопоя для лошадей, (viii) ограничения скорости (если применимо), (ix) ограничения по времени (общее и для каждого этапа, если применимо), (x) место и время старта, (xi) правила старта, (xii) метод разметки на трассе, (xiii) процедуры на ветгейтах, (xiv) время отдыха, (xv) метод распределения итоговых мест и (xvi) призы.
- 804.3 Положение о соревнованиях также должно содержать административную информацию, относящуюся к участникам (например, транспортировка, размещение спортсменов и грумов, конюшни, корма и т. д.).

805. Минимальный вес

- 805.1 Спортсмены должны соответствовать следующим требованиям к минимальному весу, который включает все снаряжение, кроме уздечки:

Соревнование	Минимальный вес
Юноши и юниоры	
Соревнования и чемпионаты среди юношей и юниоров	60 кг
Взрослые спортсмены	
CEI 1* и CEI 2*	70 кг
CEI 3*	75 кг
CEIO и чемпионаты	75 кг

- 805.2 Если юноши или юниоры участвуют в соревнованиях среди взрослых спортсменов, они должны соответствовать требованиям к минимальному весу, установленным для взрослых спортсменов на таких соревнованиях.
- 805.3 Соответствие требованиям минимального веса:
- 805.3.1 Оргкомитет должен предоставить надежные весы с возможностью повторной калибровки на соревнованиях.
- 805.3.2 Спортсмен должен сохранять минимальный вес на протяжении всего соревнования при преодолении всех этапов дистанции (в том числе во время езды верхом или ведения лошади в поводу по трассе).
- 805.3.3 Контроль веса должна проводиться до старта и (по требованию официального лица) после финиша. Контроль веса также может проводиться выборочно в любое время во время соревнования

по запросу официального лица.

805.3.4 С учетом статьи 805.3.5, приведенной ниже, если спортсмен не соответствует требованиям к минимальному весу или не проходит контроль веса, он подлежит дисквалификации за Недостаточный вес.

805.3.5 Если спортсмен был взвешен во время соревнования и его вес оказался ниже минимального менее чем на 1 кг, спортсмену будет разрешено продолжить. Если во время того же соревнования Спортсмен будет взвешен повторно и окажется легче минимального веса (на любую величину), спортивная пара будет дисквалифицирована.

806. Одна лошадь на спортсмена в соревновании

Ни один спортсмен не может участвовать в любом соревновании более чем на одной лошади.

807. Порядок старта

807.1 В соответствии со статьей 807.2, в первый день соревнования (для многодневных соревнований) или в день соревнования (для однодневных соревнований) должен быть проведен одновременный старт всех участников. Лошади не могут пересекать стартовую линию до подачи сигнала.

807.2 Раздельный старт участников может проводиться для однодневных соревнований CEI 1*, если имеется не менее 50 стартующих участников, при условии, что интервал между стартом первого и последнего участника не превышает одного часа.

807.3 В многодневных соревнованиях одновременный старт или раздельный старт может проводиться в любой день, следующий за первым днем соревнования. Если проводится раздельный старт, участники должны стартовать на следующий день с тем же временным интервалом, который была зафиксирован на финише накануне. Это продолжается в течение периода времени (например, один час), который установлен по усмотрению Главного судьи и Технического делегата после консультации с оргкомитетом. Все участники, оставшиеся после этого периода, стартуют одновременно.

807.4 Если участник делает фальстарт (т.е. пересекает линию старта первого этапа до того, как будет подан сигнал, или пересекает линию старта последующих этапов до того, как истечет время отдыха), он должен вернуться и снова пересечь линию старта. Невыполнение этого требования ведет к дисквалификации. Время старта участника будет отсчитываться с того момента, когда был дан первоначальный сигнал.

807.5 Время старта любого участника, который не явился вовремя на старт соревнования, записывается так, как если бы он стартовал вовремя. Ни один участник не может стартовать позже, чем через 15 минут после официального времени старта каждого этапа. Невыполнение этого требования ведет к дисквалификации.

808. Учет времени и ведение записей

808.1 Время отсчитывается от момента сигнала к старту и до момента пересечения участником линии финиша. Оргкомитет должен обеспечить, чтобы лица, обладающие соответствующей квалификацией (с использованием методов

синхронизированного хронометража) точно рассчитывали и записывали время старта и финиша, а также скорость каждого участника на каждом круге и этапе.

- 808.2 Если стюарды и/или хронометристы отвечают за учет времени, они должны записывать время каждого участника на старте и на финише каждого круга и этапа.
- 808.3 Каждый участник должен получить карточку учета времени после каждого этапа.
- 808.4 Если используется электронная система учета времени (что рекомендуется для соревнований CEI 3*, CEIO и чемпионатов), оргкомитет должен обеспечить наличие запасных источников питания и резервной системы для учета времени и ведения записей на случай, если все источники питания выйдут из строя

809. Распределение итоговых мест

- 809.1 **Ветеринарные инспекции:** Только участники, чьи лошади прошли все ветеринарные инспекции на всех этапах соревнования, имеют право быть включенными в финальное распределение мест.
- 809.2 **Распределение мест в личном зачете:** Независимо от порядка и правил старта, каждый спортсмен должен пройти всё соревнование так, как будто он соревнуется в одиночку на время, принимая во внимание трассу, дистанцию, рельеф местности и климат, и не ставя под угрозу благополучие лошади. Участник, который пройдет дистанцию за наименьшее время, при соблюдении всех требований маршрута (включая любые применимые ограничения скорости и требования к минимальному весу), и после прохождения всех ветеринарных инспекций, контроля применения препаратов и любых других протоколов, действующих для безопасности лошади и спортсмена в соответствии с Правилами и Регламентами FEI, будет считаться победителем соревнования.
- 809.3 **Распределение мест в командном зачете:**
- 809.3.1 Если национальная федерация представлена тремя или более участниками, эти участники имеют право на распределение мест как в командном, так и в индивидуальном зачете, а также на получение наград за призовые места. Победителем в командном зачете становится команда с лучшим (наименьшим) временем после сложения финальных результатов трех лучших участников в команде. В случае равенства результатов по лучшему (наименьшему) времени победителем будет считаться команда, в которой третий участник имеет лучшее (наименьшее) время.
- 809.3.2 Если национальная федерация представлена менее чем тремя участниками, или если менее трех участников в команде финишировали, эта команда не получает место в командном зачете, даже если это оставляет призовые места в командном зачете вакантными. Финишировавшие участники имеют право на распределение мест и на получение наград за призовые места только в личном зачете.
- 809.3.3 В соревновании по пробегам, проводимом в рамках Всемирных конных игр, команды будут распределяться в командном зачете в соответствии с настоящей статьей 809.3.
- 809.3.4 Если какая-либо пара, результат которой учитывался при

распределении мест в командном зачете, впоследствии дисквалифицируется, результат этой пары будет удален из командного результата и заменен результатом следующего соответствующего участника команды (если таковой имеется). Это не повлияет на распределение мест в личном зачете для других участников в этой команде.

- 809.4 **Одинаковый результат:** Когда два или более участников стартуют одновременно и финишируют с одинаковым общим временем прохождения дистанции, Главная судейская коллегия (при содействии стюардов) должна определить, какой участник пересек линию финиша первым (на основании простого наблюдения или фото/видео доказательства), и этот участник будет распределен по местам выше другого участника. Такое распределение должно основываться на том, кончик носа какой лошади первой пересекает финишную черту. При распределении мест не должно быть одинаковых результатов.
- 809.5 **Невыполнение квалификации, дисквалификация, снятие с соревнования и добровольный отказ от продолжения соревнования:**
- 809.5.1 **Невыполнение квалификации** на следующий этап или для финального распределения мест происходит, когда участник снимается с соревнования из-за того, что не прошел ветеринарную инспекцию, не завершил полный маршрут в требуемом порядке, не соблюдал применимые ограничения скорости и/или ограничения по времени, или в результате других нарушений, обозначенных кодом «FTQ», как указано в Приложении 3 (коды исключения).
- 809.5.2 **Дисквалификация** происходит, когда участник снимается с соревнования (или его результаты впоследствии дисквалифицируются после завершения соревнования) за нарушение настоящих Правил по пробегам или других Правил и Регламентов FEI или Положения о соревнованиях.
- 809.5.3 **Снятие с соревнования** происходит, когда спортсмен снимает свою лошадь с соревнования (без снятия с соревнования по иной причине) во время или до первой ветеринарной инспекции.
- 809.5.4 **Добровольный отказ от продолжения соревнования** происходит, когда спортсмен решает (без снятия с соревнований по иной причине) не продолжать участие в соревновании после того, как его лошадь прошла первую ветеринарную инспекцию, при условии, что это происходит (i) до того, как участник пересечет линию старта, или (ii) в конце этапа при условии, что участник успешно завершил этот и любые предыдущие этапы и прошел все ветеринарные инспекции после каждого из этих этапов, включая любые обязательные повторные инспекции или повторные инспекции по запросу ветеринарного врача (лошадь должна быть признана способной продолжить соревнование на каждой из этих инспекций). Если Спортсмен желает снять свою лошадь с дистанции в конце этапа, Лошадь должна быть представлена в зону ветеринарного контроля и пройти все необходимые проверки. Максимальное время, в течение которого Лошадь можно снять с дистанции после завершения этапа, - это время ожидания плюс 15 минут в соответствии со статьей 807.5.

810. Исключение из соревнования

810.1 Все лошади, исключенные (добровольно или по иной причине) из соревнования, должны быть представлены на ветеринарную инспекцию к Ветеринарной комиссии FEI, или к Лечебной ветеринарной комиссии FEI сразу же после снятия, за исключением случаев, когда Председатель Ветеринарной комиссии, Председатель Лечебной ветеринарной комиссии и Иностраный ветеринарный делегат разрешили немедленную транспортировку лошади с места проведения соревнования в предварительно авторизованный ветеринарный центр, и при этом в ветеринарную карту лошади вносится соответствующая информация. Несоблюдение требований настоящей статьи ведет к выдаче спортсмену и тренеру желтой предупредительной карточки, дисквалификации спортивной пары за непредставление лошади, назначению 60-дневного обязательного внесоревновательного периода для лошади и начислению штрафных баллов, в соответствии со статьей 864.

810.2 Участник, который была дисквалифицирован или не выполнил квалификацию по какой-либо причине, должен немедленно покинуть трассу и не может продолжать движение по трассе, кроме случаев, когда нет разумной альтернативы (которая должна быть согласована с членом Главной судейской коллегии или, если это невозможно, со стюардом).

811. Предстартовый брифинг

811.1 На всех соревнованиях CEI должен проводиться предстартовый брифинг. Присутствие на брифинге обязательно для всех спортсменов, тренеров, представителей команд (если применимо), официальных лиц и ветеринарных врачей. Присутствие рекомендуется, но не обязательно для грумов.

811.2 На чемпионатах (и тестовых соревнованиях для этих чемпионатов) предстартовый брифинг должен проводиться на английском языке. Требования по обязательному языку проведения предстартового брифинга на соревнованиях CEI отсутствуют.

812. Ветеринарный контроль и лечение

Положения о ветеринарном контроле и лечении во время соревнования изложены в Приложении 5 и в Ветеринарном регламенте FEI.

ГЛАВА III: МАРШРУТ / МЕСТО ПРОВЕДЕНИЯ СОРЕВНОВАНИЯ

813. Место проведения соревнования

813.1 **Место проведения соревнования** включает в себя все зоны, где проводятся само соревнование и соответствующие ветеринарные инспекции, в том числе:

813.1.1 **Маршрут** (разделенный на круги и этапы в соответствии с Положением о соревновании и картой маршрута, см. статьи 814, 815, и 817-820);

813.1.2 **Точки груминга** (специально предназначенные зоны на маршруте с обозначенными 'начальной' и 'конечной' точками, где грумы могут помогать своему спортсмену, в соответствии с Положением о соревновании, см. статью 822.4.1.);

813.1.3 **Ветгейт** (специально предназначенная зона, где участники должны останавливаться после каждого круга для прохождения ветеринарных инспекций и обязательных периодов отдыха, которая включает следующие зоны):

(a) **Зона восстановления** (зона после окончания каждого круга, где лошади могут восстановиться перед входом в зону ветеринарного контроля для прохождения ветеринарной инспекции, см. статью 816);

(b) **Зона ветеринарного контроля** (зона, где лошади должны проходить ветеринарную инспекцию после каждого круга, см. статью 816.3); и

(c) **Зона отдыха** (зона, где лошади могут отдохнуть после ветеринарной инспекции в зоне ветеринарного контроля для завершения необходимого периода отдыха, см. статьи 816.8 и 816.10).

813.1.4 **Тренировочные дорожки/круги** (зона, где лошади тренируются перед началом соревнований, которая должна быть подготовлена с устранением любых опасных препятствий, должна быть хорошо размечена и находиться под наблюдением Оргкомитета или стюардов).

813.2 Доступ к месту проведения соревнования:

813.2.1 Доступ к месту проведения соревнования может быть ограничен в соответствии с настоящими Правилами по пробегам, Ветеринарным регламентом FEI, другими применимыми Правилами и Регламентами FEI, Положением о соревновании или по объявлению Главной судейской коллегии.

813.2.2 В соответствии со статьями 816.4 (дополнительные ограничения для зоны ветеринарного контроля) и 813.2.1, максимальное количество грумов, допущенных к месту проведения соревнования, составляет четыре человека на лошадь.

813.3 Обязательная идентификация на месте проведения соревнования:

813.3.1 На протяжении всего времени нахождения на месте проведения

соревнования спортсмен и лошадь, образующие пару, а также грумы, помогающие этой паре, обязаны иметь один и тот же номер, который должен быть четко виден на расстоянии.

- 813.3.2 Оргкомитет должен четко идентифицировать любое официальное лицо, входящее в зону ветеринарного контроля (например, с помощью майки с названием должности). Такое лицо должно постоянно носить официальную майку на протяжении всего времени нахождения в зоне ветеринарного контроля. Любое лицо, сопровождающее лошадь в зоне ветеринарного контроля, должно носить майку с номером, соответствующим этой лошади.
- 813.3.3 На чемпионатах оргкомитет должен четко идентифицировать представителей команд, ветврачей команд и ковалей команд (например, с помощью майки с названием должности). Представители команд и ветврачи команд должны постоянно носить официальные майки на протяжении всего времени нахождения на месте проведения соревнования.
- 813.3.4 Если лицо, находящееся на месте проведения соревнования, отказывается носить требуемую майку, оно может быть удалено с места проведения соревнования в дополнение к любым другим применимым санкциям. Если лицо оказывает помощь спортсмену и/или лошади без наличия майки или правильного соответствующего номера, такая помощь будет считаться запрещенной помощью в соответствии со статьей 822.5.
- 813.4 **Категории участников соревнования:** Оргкомитет может установить визуальное разделение между различными категориями участников на месте проведения соревнования с помощью четкого, видимого и постоянного способа, например, с помощью номерных маек разных цветов, нарукавных повязок, браслетов, лент или заданной последовательности номеров.
- 813.5 **Лошади должны оставаться в поле зрения:** Ветеринарные официальные лица FEI, Главная судейская коллегия и/или стюарды должны иметь возможность постоянно видеть лошадей на протяжении всего времени нахождения на месте проведения соревнования. Никакие экраны, оборудование или барьеры любого рода (включая барьеры из группы людей) не могут использоваться для того, чтобы скрыть какую-либо часть лошади и/или предотвратить такое наблюдение. Лошадей нельзя ставить в трейлеры или коневозы все время, пока они участвуют в соревнованиях. Нарушение настоящей статьи может привести к дисквалификации и/или выдаче желтой предупредительной карточки.
- 813.6 **Удаление с места проведения соревнования:** Если лошадь удаляется с места проведения соревнования без соблюдения надлежащих процедур (в том числе изложенных в статье 810), применяется наказание, предусмотренное статьей 864.

814. Круги

- 814.1 Общая длина маршрута должна быть разделена на несколько частей (**кругов**).
- 814.2 Время круга рассчитывается с момента, когда участник пересекает линию старта круга, до тех пор, пока он не достигает линию финиша этого круга. Время круга не включает время восстановления или время, проведенное в зоне ветеринарного контроля.

- 814.3 Скорость круга — это средняя скорость участника на круге, рассчитанная путем деления длины круга на время, затраченное на прохождения круга.
- 814.4 Требования, предъявляемые к кругам:
- 814.4.1 В соответствии с настоящей ст. 814.4 и ст. 818.3, оргкомитет определяет длину каждого круга и количества кругов соревнования и должен включить данную информацию в официальное положение о соревнованиях.
- 814.4.2 Длина каждого круга может варьироваться (т. е. круги не обязательно должны быть одинаковой длины). Каждый круг должна быть не менее 20 км и не более 40 км.
- 814.4.3 Соревнование может быть проводиться в один или несколько дней, но дистанция в каждый день многодневного соревнования должна быть разделена как минимум на два круга для 2* и три круга – для 3*.
- 814.4.4 В соответствии со статьей 814.4.3, каждое соревнование должно иметь следующее минимальное количество кругов, в зависимости от общей длины маршрута для этого соревнования:

Длина маршрута	Минимальное количество кругов
100-119 км	Три
120-139 км	Четыре
140-160 км — CEI 3*	Пять
160 км — чемпионат 3*	Шесть

- 814.4.5 Круги не должны быть специально проложены или подготовлены для скоростного прохождения, которое увеличивает риск травмирования лошадей. Окончательное решение по этому вопросу принимает технический делегат.
- 814.4.6 Более сложная часть трассы должна быть в начале маршрута.
- 814.4.7 Оргкомитет должен обеспечить доступ к воде для лошадей на трассе не реже чем через каждые 10 км.

815. Этап

Этап (или время этапа) включает время круга плюс время восстановления лошади после этого круга (см. статью 816), за исключением того, что финальный этап не включает время восстановления после последнего круга.

816. Ветгейт

Зона восстановления

- 816.1 После каждого круга должна быть организована безопасная зона, где лошади могут восстановиться (в том числе снизить частоту пульса до необходимых параметров) перед входом в зону ветеринарного контроля для ветеринарной инспекции.

- 816.2 Время, которое лошадь проводит в зоне восстановления с момента пересечения линии финиша круга и до момента пересечения линии входа в зону ветеринарного контроля для представления на ветеринарную инспекцию, называется «временем восстановления». Если пульс лошади превышает максимальные параметры пульса, исходное время, записанное при входе в зону ветеринарного контроля, аннулируется. Если лошадь представлена во второй раз для повторной проверки пульса, время снова останавливается, когда лошадь пересекает линию входа в зону ветеринарного контроля во второй раз, и новое время записывается как время восстановления.

Зона ветеринарного контроля

- 816.3 Лошади должны проходить ветеринарную инспекцию после окончания каждого круга. Для этой цели должна быть организована безопасная зона с ограниченным доступом, отделенная от зоны восстановления и зоны отдыха (**зона ветеринарного контроля**).
- 816.4 **Доступ в зону ветеринарного контроля:** С учетом любых дополнительных ограничений, изложенных в Положении о соревновании или определенных Главной судейской коллегией, не более двух человек (один из которых, желательно, спортсмен) могут сопровождать лошадь в зоне ветеринарного контроля. Кроме того, на чемпионатах и соревнованиях CEIO ветврач команды и/или представитель команды могут получить доступ в зону ветеринарного контроля во время соревнования при условии, что они сообщат о своем присутствии Главному судье, и только в том случае, если будет представлена лошадь их страны. Любые лица, входящие в зону ветеринарного контроля, должны быть надлежащим образом идентифицированы в соответствии со статьей 813.3.
- 816.5 **Ветеринарные инспекции:**
- 816.5.1 Ветеринарная инспекция включает проверку способности лошади продолжать участие в соревновании на основании восстановления пульса, метаболического статуса, аллюра и общего состояния. Если иное не указано в настоящих Правилах по пробегам, все проверки лошади во время ветеринарной инспекции должны проводиться одним и тем же ветеринарным врачом.
- 816.5.2 Когда лошадь входит в зону ветеринарного контроля, она должна быть направлена непосредственно от входа в зону ветеринарного контроля к назначенному ветеринарному врачу на ветеринарной дорожке (по указанию стюардов), демонстрируя постоянное движение вперед. На протяжении всего времени нахождения в зоне ветеринарного контроля должны соблюдаться Правила поведения (см. пункт 10 Приложения 5).
- 816.5.3 По требованию ветеринарных врачей лошадь может пройти повторную инспекцию перед тем, как покинуть ветгейт для старта на следующий круг (см. пункт 8 Приложения 5).
- 816.6 **Проверка пульса:** Первой проверкой, которая выполняется в рамках ветеринарной инспекции, является проверка пульса. Более подробная информация о процедуре проверки пульса изложена в параграфе 9.3 Приложения 5.

- 816.6.1 На всех соревнованиях (независимо от уровня) лошади должны быть представлены на ветеринарную инспекцию для проверки пульса со значением пульса не более чем:
- (a) 64 удара в минуту в течение 15 минут после пересечения линии финиша каждого круга (кроме последнего круга); и
 - (b) 64 удара в минуту в течение 20 минут после пересечения линии финиша последнего круга.
- 816.6.2 Отсчет времени для представления на ветеринарную инспекцию, указанного в статье 816.6.1, начинается с момента, когда участник пересекает линию финиша круга, и останавливается, когда лошадь пересекает линию входа в зону ветеринарного контроля для представления на ветеринарную инспекцию (если лошадь должна пройти повторную проверку пульса, отсчет времени для представления на ветеринарную инспекцию будет продолжаться с момента, когда лошадь не прошла первую проверку пульса). Если ветеринарные врачи, проводящие ветеринарную инспекцию, заняты другими лошадьми, когда лошадь входит в зону ветеринарного контроля, то отсчет времени для представления этой лошади будет остановлен, пока она ожидает инспекции.
- 816.6.3 Если лошадь снимается с соревнования до того, как она пересечет линию финиша круга, она должна быть представлена на ветеринарную инспекцию сразу же после такого снятия в соответствии со статьей 810. В таких обстоятельствах применяются те же параметры максимально допустимого параметра пульса.
- 816.6.4 В соответствии со статьей 816.6.6, если значение пульса лошади превышает максимально допустимые параметры пульса, лошадь может покинуть зону ветеринарного контроля и быть представлена второй раз для повторной проверки пульса при условии, что для нее еще не истек лимит допустимого времени для представления на ветеринарную инспекцию. Если лошадь не проходит вторую проверку, она считается не выполнившей квалификацию (с учетом процедуры подтверждения, описанной в пункте 9.3(f)(iv) Приложения 5). Третья проверка не допускается.
- 816.6.5 На первом ветгейте и далее, за исключением заключительного осмотра, все лошади, прибывающие с более чем 10-минутным временем восстановления, должны пройти обязательный повторный осмотр.
- 816.6.6 На финальной ветеринарной инспекции лошадь может быть представлена только один раз. Лошади, которые не соответствуют максимально допустимым параметрам пульса во время проверки, будут признаны не выполнившими квалификацию (с учетом процедуры подтверждения, описанной в пункте 9.3(f)(iv) Приложения 5).
- 816.6.7 Превышение лимита времени для представления лошади на ветеринарную инспекцию влечет за собой дисквалификацию за Позднее представление. В таких обстоятельствах лошадь все равно должна быть представлена на ветеринарную инспекцию, поэтому в дополнение к дисквалификации может также добавляться дополнительный статус за невыполнение

квалификации по ветеринарным (или другим) причинам.

- 816.7 **Метаболическое состояние, аллюр и другие проверки:** После проверки пульса лошади следует немедленно пройти все другие этапы ветеринарной инспекции (включая пробежку рысью для проверки равномерности аллюра) у того же ветеринарного врача, который проводил проверку пульса. Более подробная информация об этих проверках приведена в пункте 9 Приложения 5.
- 816.8 **Время отдыха:** после каждого круга (кроме последнего) лошадям должен быть предоставлен обязательный период отдыха (**время отдыха**), который начинается с момента окончания времени восстановления (см. статью 816.2) и длится в течение установленного периода. Время отдыха должно соответствовать следующим требованиям:
- 816.8.1 Время отдыха лошади на каждом ветгейте (кроме последнего ветгейта после финиша) должно из расчета не менее тридцати минут для кругов длиной 20-29 км и одной минуты на 1 пройденный километр для круга длиной 30 км и более. (Например, после круга длиной 35 км время отдыха должно быть не менее 35 минут, после круга длиной 21 км время отдыха должно быть не менее 30 минут).
- 816.8.2 На соревнованиях CEI2*, CEI3* и чемпионатах должен быть хотя бы один период отдыха продолжительностью не менее 50 минут. Во всех других соревнованиях должен быть хотя бы один период отдыха продолжительностью не менее 40 минут.
- 816.8.3 Максимальная продолжительность периода отдыха для однодневного соревнования составляет 60 минут.
- 816.8.4 В случае, если требуется обязательная повторная ветеринарная инспекция, время отдыха должно быть не менее 40 минут, и лошади должны быть представлены на повторную ветеринарную инспекцию не ранее чем за 15 минут до окончания периода отдыха.
- 816.8.5 Необходимо проконсультироваться с Главным судьей, Председателем Ветеринарной комиссии и Иностранном ветеринарным делегатом относительно продолжительности периодов отдыха.

816.9. Изменения параметров пульса, времени представления и/или времени отдыха для защиты благополучия лошади и/или спортсмена:

- 816.9.1.В Положении о соревновании могут быть установлены максимально допустимые параметры пульса и лимит времени представления, которые ниже/меньше, чем максимальные значения, указанные в статье 816.6.
- 816.9.2.Для обеспечения благополучия лошадей и безопасности спортсменов Главный судья (по согласованию и на основании рекомендаций Председателя Ветеринарной комиссии, Иностранного ветеринарного делегата, членов Главной судейской коллегии и Технического Делегата) может до начала или во время соревнования:
- (a) снизить максимально допустимый параметр пульса;
 - (b) уменьшить лимит времени для представления лошади на ветеринарные инспекции; и/или

(с) увеличить продолжительность периодов отдыха.

Изменения вышеуказанных параметров должны быть объявлены всем спортсменам и/или представителям команд до начала соответствующего круга.

816.9.3. На протяжении всего соревнования Главный судья, Ветеринарная комиссия, Иностраный ветеринарный делегат, члены Главной судейской коллегии и Технический делегат должны отслеживать условия проведения соревнования (включая любые экстремальные погодные условия или другие чрезвычайные обстоятельства) и количество лошадей, не выполнивших квалификацию на каждой ветеринарной инспекции. В их обязанности входит внесение изменений в параметры ветеринарной инспекции для защиты лошадей.

816.9.4. Если параметры были снижены/уменьшены, как указано выше, то указания на более высокие максимально допустимые параметры в соответствии с настоящими Правилами по пробегам будут заменены соответствующим образом.

Зона отдыха

816.10. Должна быть организована безопасная зона, где лошади могут отдохнуть после ветеринарной инспекции, чтобы завершить необходимый период отдыха (**зона отдыха**). Зона отдыха и зона восстановления могут быть одной и той же зоной или отдельными зонами.

817. Карта маршрута

817.1. Готовность маршрута: трасса соревнования должна быть официально готова не менее чем за семь дней до начала соревнования и должна быть утверждена Техническим делегатом до передачи руководства соревнованием Главной судейской коллегии.

817.2. Планы, карты и GPS: После того, как трасса готова и не позднее проведения предстартового брифинга, каждому спортсмену должен быть предоставлен доступ к:

817.2.1. плану (или карте), отображающему трассу маршрута, включая старт/финиш каждого круга, разрешенные точки груминга и точки водопоя, ветгейты и любые известные опасные места (на чемпионатах оргкомитет должен предоставить копии таких карт каждому спортсмену); и

817.2.2. карте в масштабе не менее 1:50 000 и GPS-оборудованию или цифровой альтернативе, выполняющей функции картографирования, отслеживания и навигации, если таковая имеется.

817.3. Модификация маршрута: После того, как трасса официально готова, никакие изменения не могут вноситься без утверждения Технического делегата и Председателя Главной судейской коллегии. Оргкомитет должен уведомить спортсменов и/или (если применимо) представителей команд о таких изменениях как можно скорее.

818. Составление маршрута, рельеф местности и безопасность

818.1. Оргкомитет после консультации с Техническим делегатом должны подготовить технически сложный трассу по всему маршруту (с учетом

рельефа местности и погодных условий), которая обеспечит проверку выносливости и навыков верховой езды спортсменов, при этом не подвергая опасности благополучие лошадей.

818.2. Трасса должна включать в себя технически сложные факторы, в том числе в отношении грунта, рельефа местности, перепада высоты и направления. Для этого маршрут должен включать естественные или искусственные препятствия, такие как тропы, канавы, крутые подъемы, спуски и переходы вброд. Насколько это возможно, технические препятствия должны оставаться в их естественном состоянии, но при необходимости они должны быть усилены, чтобы оставаться в прежнем состоянии на протяжении всего соревнования.

818.3. Рельеф маршрута должен соответствовать следующим ограничениям:

818.3.1. Рельеф местности на трассе может быть изменен только в случае необходимости для безопасности спортсменов и благополучия лошадей. Не менее 25% протяженности маршрута должны составлять трассы по неизменной местности.

818.3.2. Дороги с твердым покрытием могут составлять не более 10% общей длины маршрута.

818.3.3. Тип рельефа местности и перепад высоты должны быть четко указаны в Положении о соревновании.

818.4. Линия финиша на последнем круге должна быть достаточно длинной и широкой, чтобы несколько лошадей могли безопасно финишировать, не мешая друг другу, и необходимо иметь достаточное пространство, чтобы участники могли безопасно остановиться после пересечения линии финиша. Линия финиша должна быть расположена как можно ближе к ветгейту.

818.5. Соревнования должны быть организованы таким образом, чтобы спортсмены могли преодолевать дистанцию в своем собственном темпе, с соблюдением заданных ограничений скорости, а также с учетом неблагоприятных условий и безопасности трассы:

818.5.1. Если возникают неблагоприятные условия или другие факторы, такие как экстремальные погодные условия, которые могут поставить под угрозу способность участников безопасно пройти дистанцию, Главный судья и Председатель Ветеринарной комиссии, по согласованию с оргкомитетом и Иностраным Ветеринарным делегатом могут потребовать введение обязательных остановок или установить максимальный лимит времени для прохождения круга/этапа и/или время закрытия ветгейта, чтобы гарантировать, что участники не отстают слишком далеко от других участников, а также обеспечить безопасность и благополучие лошадей и спортсменов.

818.5.2. В обстоятельствах, связанных с безопасностью трассы, в зависимости от конкретных условий данного маршрута, а также времени суток, оргкомитет, по согласованию с Техническим делегатом, может потребовать введение обязательных остановок или установить участки маршрута, где применяются контролируемые аллюры лошади и/или ограничения скорости.

819. Разметка трассы

819.1. Разметка трассы должна быть четкой, внятной, с последовательной маркировкой для указания правильного направления и легко различимой,

чтобы не возникало сомнений в том, как двигаться по маршруту. В частности, через каждые 10 км должен быть установлен маркер дистанции, а старт и финиш каждого круга должны быть четко и отчетливо обозначены. Инструментами разметки могут быть флажки, ленты, указатели, известь, краска и т. д.

819.2. Если оргкомитету известно о возможности «срезания» маршрута на трассе, необходимо иметь в этом месте стюарда, чтобы гарантировать, что участники не используют это «срезание» маршрута.

819.3. Необходимо следовать по маршруту в соответствии с разметкой трассы, и нарушение этого требования может привести к дисквалификации.

820. Порядок прохождения маршрута

820.1. Участник должен пройти весь маршрут в правильном порядке и направлении, как указано на плане/карте маршрута. В соответствии со статьей 820.2, если участник нарушает это требование, он будет дисквалифицирован.

820.2. Если участник совершает ошибку на маршруте, Главная судейская коллегия может (если сочтет это возможным) позволить этому участнику исправить ошибку, вернувшись к месту, где ошибка была совершена. Если участник этого не сделает, он будет дисквалифицирован. Если Главная судейская коллегия считает, что исправление ошибки на маршруте невозможно и/или это не в интересах лошади, тогда может быть предложен альтернативный маршрут с эквивалентным расстоянием по тому же типу местности и в рамках того же круга, чтобы участник по-прежнему проходил все ветгейты в правильном порядке и в пределах установленных лимитов времени. В таких случаях участник получает сертификат об окончании соревнования и статус «Финиш без распределения места». Спортсмен и лошадь не могут участвовать в конкурсе за лучшее состояние, и их результаты не могут учитываться в личном или командном зачете.

821. Перенос / отмена соревнований

821.1. Соревнование может быть отложено и/или отменено в соответствии с Общим регламентом FEI. Оргкомитетам рекомендуется предвидеть возможную необходимость отложить (до 30 часов), перенести и/или отменить соревнование и провести эвакуацию. Для соревнований CEIO и чемпионатов оргкомитет должен включить упоминание о такой возможности в Положение о соревновании.

821.2. О решении отложить и/или отменить соревнование необходимо как можно скорее уведомить спортсменов и/или (если применимо) представителей команд, а также оргкомитет, команду хронометристов и всех официальных лиц до начала соревнования или (если соревнование уже началось) до начала следующего круга.

822. Помощь на маршруте и честная игра

822.1. Спортсмен может вести за собой или следовать за своей лошадью на маршруте, но должен быть верхом в момент пересечения линии старта любого дня и линии финиша последнего круга дня. Нарушение этого требования влечет за собой дисквалификацию.

822.2. После старта участника никто, кроме спортсмена, не может вести лошадь или ехать верхом на ней по маршруту. Нарушение этого требования влечет за собой дисквалификацию.

822.3. Участник, который намеренно препятствует обгону другим участником, будет

дисквалифицирован. Это требование не запрещает борьбу на финише за призовое место, а скорее предназначено для применения в тех случаях, когда требуется обогнать участника, потому что (например) он движется со значительно более медленной скоростью или имеет проблемы с амуницией.

822.4. Разрешенная помощь:

822.4.1. В Положении о соревновании должно быть указано, какая помощь может быть предоставлена участникам во время соревнования, и, в частности, где такая помощь разрешена на маршруте и в пределах ветгейта. Выделенные зоны на трассе, где разрешена помощь, называются «**точками груминга**».

822.4.2. Расстояние между точками груминга должно быть не меньше 5 км. Оказание помощи за пределами выделенных точек груминга запрещено и влечет за собой дисквалификацию. Тем не менее:

822.4.2.1. Спортсмен несет ответственность за управление своей лошадью в соответствии с климатом и погодными условиями, и, если лошади требуется срочная помощь для защиты ее благополучия, спортсмен должен остановить свою лошадь, чтобы получить такую помощь. Невыполнение этого требования или иное воспрепятствование получению такой помощи может рассматриваться как жестокое обращение с лошадью. Злоупотребление этим положением для получения нечестного преимущества влечет за собой дисквалификацию. Лошадь, получившая срочную помощь, может быть признана не выполнившей квалификацию по ветеринарным (или другим) причинам.

822.4.2.2. Участнику может быть оказана помощь в любое время, если спортсмен упал или иным образом отделился от своей лошади, или если лошадь потеряла подкову. Спортсмен должен снова сесть верхом на лошадь и/или продолжить движение по маршруту с точки, в которой он спешился, сошел с трассы или где потребовалось оказание помощи. Спортсмен, который оказывает помощь другому спортсмену, который упал или был иным образом отделен от своей лошади, не будет считаться не выполнившим квалификацию за нарушение времени (FTQ-OT), если он нарушит разрешенное время из-за оказания такой помощи, при условии, что Главного судью устраивает, что единственной причиной превышения Спортсменом отведенного времени является помощь, оказанная другому спортсмену в соответствии с настоящей статьей.

822.4.3. Также на трассе должны быть оборудованы специально отведенные места как минимум через каждые 10 км, где лошадям должен быть предоставлен доступ к питьевой воде (см. статью 814.4.7) в соответствии со статьей 1026 Ветеринарного регламента FEI. Рекомендуется, по возможности, расположить большие поилки для воды таким образом, чтобы у спортсмена была возможность набрать воду с помощью собственного ведра.

822.5. **Запрещенная помощь:** Спортсмен или тренер, который получает или оказывает следующую помощь, получит желтую предупредительную карточку, а в случае нарушения статей 822.5.5, 822.5.6 и/или 822.5.7 также будет дисквалифицирован:

822.5.1. сопровождение позади, впереди или рядом на любом участке маршрута любым лицом пешком, на велосипеде или на

моторизованном транспортном средстве;

- 822.5.2. сопровождение позади, впереди или рядом любым моторизованным транспортным средством на любом подъездном пути, примыкающем к трассе;
- 822.5.3. побуждение лошади двигаться рысью в зоне ветеринарного контроля (за исключением случаев, когда лицо, сопровождающее лошадь на рыси, может использовать ограниченное словесное побуждение);
- 822.5.4. срезание проволочных ограждений или изменение части ограждения на трассе или внутри нее, чтобы расчистить путь, или срезание деревьев, или устранение препятствий, или изменение технических аспектов трассы;
- 822.5.5. предоставление или принятие любой помощи на любом участке маршрута, специально не предназначенном для такой помощи;
- 822.5.6. побуждение лошади к движению любым лицом на трассе (кроме спортсмена) любым способом; или
- 822.5.7. принятие любого вмешательства от лица, не уполномоченного помогать участнику, независимо от того, было ли это запрошено или нет, с целью получения преимущества спортсменом или его лошадью.

823. Дресс-код

823.1. Любое лицо, находящееся верхом на лошади во время соревнования, должно иметь:

- 823.1.1. защитный шлем, который надежно застегнут и соответствует стандартам конного спорта / пробегов; и
- 823.1.2. безопасную обувь для верховой езды с гладкой подошвой и каблук 12 мм или более, или, альтернативно, закрытые стремяна или безопасные стремяна для верховой езды.

823.2. На всех соревнованиях участники (включая тех, кто подпадает под действие настоящей статьи 823) должны быть одеты в чистую и опрятную одежду, которая соответствует и не наносит ущерба имиджу дисциплины пробегов. Кроме того:

- 823.2.1. Спортсмены должны носить соответствующую командную или именную одежду для верховой езды (включая рубашку или рубашку-поло с воротником) во время нахождения на месте проведения соревнования и во время первой ветеринарной инспекции, церемоний открытия и закрытия, присуждения награды за лучшее состояние и церемонии награждения.
- 823.2.2. Официальные лица команд и группы должны носить соответствующую командную или именную одежду во время нахождения на месте проведения соревнования и во время первой ветеринарной инспекции, церемоний открытия и закрытия, присуждения награды за лучшее состояние и церемонии награждения.
- 823.2.3. Официальные лица FEI должны носить соответствующую рабочую одежду (без шорт и сандалий) на протяжении всего соревнования при выполнении своих обязанностей, в том числе на

месте проведения соревнования. На первой ветеринарной инспекции, церемониях открытия и закрытия, присуждении награды за лучшее состояние и церемонии награждения официальные лица FEI должны быть одеты в пиджак (где это уместно с учетом погоды) и (только для мужчин) в галстуке.

823.2.4. Шорты не разрешены в зоне ветеринарного контроля или во время церемоний открытия и закрытия, присуждения награды за лучшее состояние и/или церемонии награждения. По соображениям безопасности сандалии не разрешены на месте проведения соревнования. В зависимости от погодных условий и по усмотрению Оргкомитета и официальных лиц могут быть разрешены шорты длиной до колен.

823.3. Общий регламент FEI устанавливает правила в отношении разрешенного брендинга/рекламы на одежде.

823.4. Главный судья и/или Шеф-стюард может потребовать от лица, нарушившего дресс-код, сменить одежду и (если это лицо не сделает этого) может потребовать, чтобы это лицо покинуло (или было удалено) место проведения соревнования.

824. Красители и кремы для кожи

Красители (включая хну) нельзя использовать для окраски лошади в любое время на месте проведения соревнования, поскольку это может помешать ветеринарному осмотру и идентификации лошади. На лошадь можно наносить защитный крем или другой наружный крем для кожи при условии, что он будет удален перед представлением лошади на ветеринарный контроль или по требованию любого ветеринарного врача или официального лица в любом месте проведения соревнования. Нарушение этого требования влечет за собой дисквалификацию.

825. Амуниция и снаряжение

825.1. Состояние амуниции: конная амуниция должна быть в безопасном состоянии и правильно подогнана, чтобы исключить риск причинения боли или травмы лошади. Официальные лица могут потребовать снять или заменить любую неподходящую амуницию/снаряжение. Использование любого неподходящего снаряжения, которое может причинить (или причиняет) боль или травму лошади, может рассматриваться как жестокое обращение с лошадью (см. также Ветеринарный регламент FEI).

825.2. Разрешенная амуниция: FEI может издать дополнительные подробные правила, касающиеся разрешенной амуниции. С учетом вышеизложенного и статьи 825.1 на месте проведения соревнования требуется или разрешается использование следующей амуниции (как указано ниже):

825.2.1. На трассе требуются правильно подогнанные уздечка и седло.

825.2.2. Пелямы и бестрензельные уздечки разрешены.

825.2.3. Мартингалы разрешены при условии, что они чрезмерно не ограничивают свободное движение головы лошади.

825.2.4. Поводья должны крепиться к трензелю или (для бестрензельных уздечек) непосредственно к уздечке.

825.2.5. Длина рычага на любом трензеле не может превышать 10 см. Любые признаки болезненности, рваных ран и/или ранок во рту

должны быть занесены в ветеринарную карточку. Если участие или продолжение соревнований, вероятно, усугубит любую такую болезненность, рваные раны или ранку, или каким-либо образом поставит под угрозу благополучие Лошади, лошадь не будет допущена к продолжению и будет обозначена как "Не прошедшая квалификацию - незначительная травма" (FTQ-MI). (см. Приложение 5, пункт 9.8).

825.2.6. Кожаные или пластиковые капсюли разрешены. Капсюль ни в коем случае нельзя фиксировать настолько туго, чтобы это могло вызвать (или вызывает) повреждение кожи. Он должен быть подогнан таким образом, чтобы как минимум два пальца влезали под капсюлем на передней части носа. [В отношении допустимой степени затянутости капсюля применяется статья 1044.8 Ветеринарного регламента FEI.](#)

825.2.7. Меховушки (две полоски овчины или аналогичного материала, прикрепленные к нащечным ремням уздечки) разрешены. См. рисунок в Приложении 8.

825.2.8. Если в Положении о соревновании не указано иное, шоры и ограничители зрения (сходные с шорами, но с отверстиями, прорезанными с одной или обеих сторон, для обеспечения ограниченного бокового или заднего обзора) разрешены, при условии, что они обеспечивают полный передний обзор без каких-либо помех. Они должны быть сняты во время ветеринарных инспекций. См. рисунки, показывающие разрешенные/запрещенные варианты в Приложении 8.

825.2.9. Маски от мух разрешены только в том случае, если это специально разрешено Главной судейской коллегией с учетом местных условий и при условии, что они (i) чрезмерно не препятствуют зрению или слуху лошади, (ii) не служат никаким другим целям, кроме защиты лошади от насекомых, и (iii) снимаются во время ветеринарных инспекций.

825.2.10. Гиппосандалии (эквивбутсы) и фильцы разрешены.

825.2.11. Недоуздки разрешены в зоне ветеринарного контроля только в том случае, если лошадь может быть адекватно управляема и не представляет никакого риска для безопасности любого человека или другой лошади. В противном случае (и в большинстве случаев) необходимо использовать уздечку.

825.2.12. Цепочка никогда не должна быть закреплена настолько туго, чтобы это могло вызвать раздражение кожи. Необходимо следить за тем, чтобы при ослаблении поводьев она прилегала неплотно.

825.3. Запрещенная амуниция/снаряжение: На месте проведения соревнования и в тренировочных зонах всегда запрещено использование следующей амуниции и, в соответствии со статьей 825.6, в случае нарушения этой статьи спортивная пара будет дисквалифицирована:

- 825.3.1. любой тип поводьев, которые могут чрезмерно ограничивать свободное движение головы лошади, в том числе скользящие поводья;
- 825.3.2. дополнения для поводьев, такие как ограничители;
- 825.3.3. капсюли с металлическими цепочками;
- 825.3.4. хлысты (включая любой другой предмет, используемый в качестве хлыста);

- 825.3.5. шпоры;
- 825.3.6. что-либо, помещаемое внутрь или закрывающее уши лошади (например, беруши и тому подобное, а также ушки/шапочки), за исключением масок от мух, как указано в статье 825.2.9; и
- 825.3.7. в соответствии со статьями 825.2.8 и 825.2.9, любой материал, закрывающий глаза лошади или иным образом препятствующий обзору лошади, включая маски с сеткой и маски с блендерами (они похожи на шоры, но глаза закрыты сеткой или другим прозрачным материалом или непрозрачной крышкой). См. рисунки в Приложении 8.

825.4.Защитное снаряжение: В Положении о соревновании может быть указано требование использовать специальное защитное снаряжение, такое как светоотражающие элементы.

825.5.Мобильные телефоны и GPS: использование мобильных телефонов и устройств GPS разрешено. Все другие виды средств связи должны быть одобрены Главной судейской коллегией до начала соревнования.

825.6.Несоблюдение требований: Официальное лицо может в любое время осмотреть амуницию/снаряжение участника на месте проведения соревнования. Если официальное лицо во время или до первой ветеринарной инспекции, или до начала соревнований, или на старте определяет, что амуниция/снаряжение участника не соответствует статье 825.2 (разрешенная амуниция) и/или 825.3 (запрещенная амуниция), официальное лицо может потребовать замену или снятие такой амуниции/снаряжения. Несоблюдение указаний Официального лица влечет за собой дисквалификацию.

ГЛАВА IV: ПРАВО НА УЧАСТИЕ В СОРЕВНОВАНИЯХ**826. Требования к минимальному возрасту спортсменов и тренеров**

826.1. Лицо может участвовать в качестве спортсмена в соревнованиях по пробегам с 1 января того года, когда этому лицу исполняется 14 лет.

826.2. Чтобы быть зарегистрированным в FEI в качестве тренера лошади, тренеру должно быть не менее 18 лет.

827. Требования к минимальному возрасту лошадей

827.1. Требования к минимальному возрасту для лошадей изложены ниже:

Уровень соревнования	Требуемый минимальный возраст
Квалификационный	5 лет
CEI 1*	6 лет
CEI 2*	7 лет
CEI 3*	8 лет
СЕЮ и чемпионаты (кроме чемпионатов среди молодых лошадей, см. статью 827.2.)	Лошадь должна быть как минимум на один год старше требуемого минимального возраста, применимого к CEI того же уровня, что и уровень чемпионата. (Например, для участия в чемпионате уровня 2* возраст лошади должен быть не менее 8 лет)

827.2. Лошади должны быть в возрасте восьми лет, чтобы участвовать в чемпионатах среди молодых лошадей. (Во избежание сомнений, восемь лет — это обязательный, а не минимальный возраст).

827.3. Лошадь считается родившейся 1 января того года, когда она родилась.

827.4. Возраст лошади определяется на дату соревнования, в котором запрашивается право на участие, и должен быть подтвержден либо надежными регистрационными записями, либо письменным ветеринарным заключением, которое может быть записано в паспорте лошади.

828. Регистрация

828.1. Для участия в соревнованиях все спортсмены, лошади и тренеры должны быть зарегистрированы в FEI, и соответствующие регистрационные сборы должны быть уплачены в FEI в соответствии с Общим регламентом FEI.

828.2. Когда пробежные лошади регистрируются в FEI, также должно быть зарегистрировано имя тренера этой лошади и уплачен регистрационный сбор (за исключением случаев, когда зарегистрированный тренер является также зарегистрированным спортсменом, тогда дополнительный сбор за

регистрацию тренера не принимается).

- 828.3.** О любых заменах тренера лошади необходимо незамедлительно уведомлять FEI. Если зарегистрированный тренер лошади меняется, лошадь не может участвовать ни в каких соревнованиях в течение 14 дней, начиная с даты уведомления об изменении в FEI.

Переходное положение – 828.3

Любая смена тренера лошади с 1 января 2024 года приведет к тому, что Лошадь не сможет участвовать ни в каких соревнованиях в течение 14 дней в соответствии с настоящими Правилами по пробегам. Во избежание сомнений, все изменения тренера, которые произойдут до 01 января 2024 года, приведут к тому, что Лошадь не сможет участвовать ни в каких соревнованиях в течение 30 дней в соответствии с Правилами FEI по пробегам 2023 года.

829. Жеребые кобылы

Кобыла на поздних сроках беременности, то есть более 120 дней, или с подсосным жеребенком не может быть заявлена (или участвовать) в любом соревновании.

ГЛАВА V: КВАЛИФИКАЦИЯ И УЧАСТИЕ В СОРЕВНОВАНИЯХ FEI

830. Обзор

В целях развития искусства верховой езды и защиты благополучия лошадей квалификационная система для участия в соревнованиях FEI на разных уровнях требует (и поощряет) успешные завершения соревнований, которые фиксируются для каждого спортсмена и лошади. Аналогичным образом, повторяющееся «невыполнение квалификации» и/или дисквалификация, особенно в сочетании с высокими средними скоростями на трассе, будет наказываться штрафными баллами, чтобы побудить спортсмена научиться безопасно преодолевать маршрут с более низкой скоростью (см. статью 837).

831. Успешное завершение соревнования

«Успешное завершение» соревнования означает, что участник прошел все этапы дистанции в соответствии с применимыми требованиями к маршруту (максимально допустимое время, правильный порядок прохождения кругов без «срезаний», отсутствие запрещенной помощи и т. д.), прошел все ветеринарные инспекции, соответствует требованиям к минимальному весу и любым применимым ограничениям скорости, не снялся с соревнования и не отказался добровольно от продолжения соревнования, не получил статус «Невыполнение квалификации», не был дисквалифицирован во время или после соревнования и не нарушил условия любого применимого обязательного внесоревновательного периода.

832. Начальные квалификации

832.1. В соответствии со статьей 832.4, все лошади и всадники должны успешно пройти начальные квалификации, чтобы получить право на прохождение по уровням квалификации CEI.

832.2. Начальные квалификации регулируются соответствующей национальной федерацией. Перед подачей первой заявки на участие спортсмена или лошади в соревновании FEI необходимо заполнить квалификационную форму выполнения начальных квалификаций на онлайн-платформе FEI.

832.3. Процедура начальной квалификации: лошади и спортсмены должны успешно завершить (не обязательно в паре) два однодневных квалификационных соревнования с дистанцией 40–79 км и два квалификационных соревнования с дистанцией 80–100 км, каждое с ограничением скорости не более 16 км/час (рассчитанной в соответствии со статьей 838.2). Вышеуказанные соревнования с дистанцией 80–100 км могут быть завершены либо как (i) два однодневных соревнования, либо как (ii) одно однодневное соревнование и одно многодневное соревнование (для многодневного соревнования необходимо пройти дистанцию 40–50 км в день в течение двух дней подряд на одном и том же соревновании). Все квалификационные соревнования должны быть завершены в течение трехлетнего периода.

832.4. Освобождение от выполнения начальной квалификации:

832.4.1. Национальная федерация может попросить FEI освободить спортсмена или лошадь от выполнения начальной квалификации, если они соответствуют условиям статей 832.4.2 (лошадь) или 832.4.3 (спортсмен).

- 832.4.2 Лошади будет предоставлено освобождение от выполнения начальной квалификации, если (i) ей исполнилось восемь лет или больше на момент запроса, и (ii) за три года до момента запроса она успешно завершила соревнования с суммарной дистанцией не менее 480 км в соревнованиях с дистанцией 80 км, включая как минимум одно соревнование с дистанцией 80 км и более, завершённое в возрасте восьми лет и старше.
- 832.4.3 Спортсмену будет предоставлено освобождение от выполнения начальной квалификации, если он успешно завершил соревнования с суммарной дистанцией не менее 480 км в соревнованиях с дистанцией 80 км и более в течение трех лет до момента запроса.

833. Квалификации CEI

- 833.1.** Квалификационный уровень CEI для спортсмена или лошади должен определяться в соответствии с результатами и базой данных FEI и подтверждаться соответствующей национальной федерацией.
- 833.2.** После того, как спортсмен или лошадь прошли квалификацию на определенный уровень CEI, они считаются спортсменом или лошадей данного уровня.
- 833.3.** Процедура квалификации для уровней CEI изложена ниже:
- 833.3.1. **CEI 1*:** Спортсмены и лошади получают право на участие в соревновании уровня CEI 1* после успешного завершения всех начальных квалификаций, но не ранее, чем через шесть месяцев (для спортсменов) и через год (для лошадей) с запасом в 5 дней после успешного завершения их первого квалификационного соревнования. Спортсмены и лошади должны успешно завершить соревнование уровня CEI 1* в течение трех лет после получения права на участие в соревновании уровня CEI 1*. При невыполнении этого требования они потеряют свое право на участие в соревновании уровня CEI 1* и должны обновить свою начальную квалификацию, чтобы повторно получить право на участие в соревновании уровня CEI 1*.

833.3.1.1. Все 6-летние лошади, участвующие в своем первом CEI 1*, должны пройти его со скоростью, ограниченной не более чем 16 км/час (рассчитанной в соответствии со статьей 838.2). Для этой лошади ограничение скорости в 16 км/час будет действовать до тех пор, пока она успешно не завершит CEI1* или пока лошади не исполнится более 6 лет.

Переходное положение – 833.3.1.1

Статья 833.3.1.1 не имеет обратной силы. Все 6-летние лошади, которые уже получили квалификацию на уровне CEI 1* без ограничения скорости, сохраняют свою квалификацию.

- 833.3.2. **CEI 2*:** Спортсмены и лошади получают право на участие в соревновании уровня CEI 2* после успешного завершения в течение трехлетнего периода двух из трех подряд соревнований уровня CEI 1*.
- 833.3.3. **CEI 3*:** Спортсмены и лошади могут участвовать в соревнованиях уровня CEI 3* только в том случае, если они квалифицированы в паре. Для этого они должны в течение

трехлетнего периода успешно закончить (i) два из трех подряд соревнований уровня CEI 2* и (ii) одно соревнование уровня CEI 1* или уровня CEI 2* совместно в паре (за исключением спортсменов с элитным статусом, которые освобождены от требований касательно совместного соревнования в паре, см. статью 861). (Совместное соревнование в паре может быть одним из двух успешно законченных соревнований или может быть отдельным третьим соревнованием).

834. Участие в соревнованиях CEI после квалификации

834.1. После получения права на участие в соревнованиях уровня CEI 1* и CEI 2* больше нет никаких дополнительных требований для участия в соревнованиях этих уровней в течение указанного периода действия (статья 835).

834.2. Если спортсмен и лошадь по отдельности получили право на участие в соревновании уровня CEI 3*, но в других парах (т. е. с другими партнерами), тогда они должны успешно закончить одно соревнование уровня CEI 1* или CEI 2* в паре, чтобы получить право на совместное участие в соревновании уровня CEI 3*. (В дополнение к статье 833.3.3, спортсмены с элитным статусом освобождаются от этого требования).

835. Период действия квалификации CEI

835.1. Полученная квалификация для каждого уровня CEI будет действительна:

835.1.1. для спортсменов в течение пяти лет; и

835.1.2. для лошадей в течение трех лет.

835.2. Период действия начинается со дня получения или обновления квалификации и (в соответствии со статьей 833.3.1) заканчивается в полночь по Гринвичу в последний день применимого периода времени.

835.3. Каждый раз, когда спортсмен или лошадь успешно завершают соревнование на том уровне, для которого спортсмен/лошадь имеют квалификацию, или на уровне ниже, квалификация спортсмена/лошади на его/ее текущем уровне автоматически подтверждается FEI (для уровня, который был успешно завершён) на период, указанный в статье 835.1.

835.4. Если спортсмен или лошадь не могут успешно завершить соревнование на том уровне, для которого спортсмен/лошадь имеют квалификацию, в течение периода, указанного в статье 835.1, тогда спортсмен/лошадь автоматически понижается на один квалификационный уровень.

835.5. Если спортсмен или лошадь не могут подтвердить квалификацию в течение периода, указанного в статье 835.1 (и, таким образом, понижаются на один уровень), для восстановления просроченной квалификации спортсмен или лошадь должны успешно завершить одно соревнование на пониженном уровне.

836. Чемпионаты

836.1. Чтобы получить право на участие в чемпионатах, лошади и всадники должны:

836.1.1. пройти начальные квалификации и квалификации CEI, вплоть до уровня чемпионата включительно (например, для чемпионата уровня 2* спортсмен и лошадь должны быть квалифицированы для уровня CEI 2*); и

836.1.2. успешно завершить соответствующее дополнительное количество соревнований CEI (или CEIO того же уровня), указанное в таблице ниже. Из этих дополнительных соревнований:

836.1.2.1. одно или два соревнования (как указано в таблице) должны быть пройдены спортсменом и лошадью в паре; и

836.1.2.2. это соревнование (или одно из этих двух соревнований) должно быть (i) однодневным соревнованием с той же дистанцией, что и дистанция чемпионата (или с большей дистанцией), и (ii) проводиться не более чем за два года до крайнего срока подачи заявок на участие в чемпионате или не более чем за два года и 60 дней до даты чемпионата (в зависимости от того, что наступит раньше).

Чемпионат	Дополнительные соревнования CEI, которые должны быть успешно завершены, и требования к парному выступлению
Чемпионаты уровня 1*	Два соревнования уровня CEI 1* или выше, из них одно соревнование в паре
Чемпионаты уровня 2* среди молодых лошадей	Одно соревнование уровня CEI 2* в паре
Чемпионаты уровня 2* среди юношей и юниоров	Два соревнования уровня CEI 2* или выше, из них два соревнования в паре, только одно в паре для 2* Элитных юношей/юниоров Бронзового уровня или выше
Чемпионаты уровня 2* среди взрослых спортсменов	Два соревнования уровня CEI 2* или выше, из них два соревнования в паре, только одно в паре для 2* Элитных взрослых спортсменов Бронзового уровня или выше
Чемпионаты уровня 3* среди взрослых спортсменов	Два соревнования уровня CEI 3*, из них одно соревнование в паре

837. Последствия повторных статусов FTQ и/или DSQ при средней скорости выше 21 км/час

837.1. Если спортсмен или лошадь (в составе любой пары) признаны не выполнившими квалификацию (**FTQ**) или дисквалифицированными (**DSQ**) на ряде соревнований за последние 12 месяцев, и средняя скорость спортсмена или лошади на дистанции на каждом из этих соревнований превышала 21 км/час, последствия (и условия снятия ограничения скорости), изложенные в таблице ниже, будут применяться к соответствующему спортсмену и лошади. Спортсмен несет ответственность за то, чтобы знать, распространяется ли на него ограничение скорости:

Количество статусов FTQ и/или DSQ за последние 12 месяцев со средней скоростью > 21 км/час	Последствия	Условия снятия ограничения скорости
Два (на двух соревнованиях подряд)	Ограничение скорости не более 18 км/час на последующих соревнованиях.	Успешное завершение одного соревнования CEI любого уровня в пределах ограничения скорости.
Три	Ограничение скорости не более 18 км/час на последующих соревнованиях.	Успешное завершение двух соревнований CEI любого уровня в пределах ограничения скорости.
Четыре	Ограничение скорости не более 18 км/час на последующих соревнованиях.	Успешное завершение четырех соревнований CEI (любого уровня) в пределах ограничения скорости.
Пять	Ограничение скорости не более 18 км/час на последующих соревнованиях.	Успешное завершение двух соревнований CEI любого уровня в пределах ограничения скорости.

837.2. Средняя скорость на дистанции и ограничения скорости рассчитываются в соответствии со статьей 838.

837.3. Если спортсмен или лошадь выполняют соответствующие условия для снятия ограничения скорости, то его/ее количество статусов FTQ/DSQ обнуляется для целей настоящей статьи 837.

Переходное положение – 837

Если по состоянию на 1 января 2024 года у Спортсмена или лошади существует ограничение скорости (из-за повторных FTQ и/или DSQ со средней скоростью, превышающей 20 км/час), Спортсмен должен выполнить необходимые условия, как указано в статье 837.1, чтобы отменить ограничение скорости. Последствия, предусмотренные статьей 837, будут применяться при повторном FTQ и/или DSQ со средней скоростью, превышающей 21 км/час, и только на основании результатов, полученных начиная с 1 января 2024 года.

838. Расчет средней скорости и ограничений скорости

838.1. Средняя скорость участника на дистанции (в том числе для целей определения превышения 21 км/ч, в соответствии со статьями 837.1 и

839.2.1) — это средняя скорость по сумме всех завершенных этапов (включая любой этап, завершенный со статусом «Невыполнение квалификации»). Если этап не завершен, то скорость на этом частичном этапе не учитывается при расчете средней скорости. Если лошадь не завершила первый этап, средняя скорость не вычисляется.

838.2. Для соблюдения ограничения скорости не более 16 км/час (в статье 832.3) или не более 18 км/час (в статье 837.1) средняя скорость участника на каждом этапе не должна превышать применяемое ограничение скорости. Недостаточно, чтобы участник сохранял свою среднюю скорость по сумме всех этапов не выше применяемого ограничения скорости. Если средняя скорость участника превысит применяемое ограничение скорости на любом этапе, участнику будет присвоен результат «Невыполнение квалификации из-за скорости» (FTQ-SP). Если лошадь не пройдет ветеринарную инспекцию после такого этапа, участнику также будет присвоен результат в соответствии с любыми другими кодами исключения (см. Приложение 3), которые применяются по ветеринарным причинам.

839. Обязательные внесоревновательные периоды

839.1. Стандартный обязательный внесоревновательный период:

После участия в национальном или международном соревновании лошадь не может участвовать ни в каких национальных или международных соревнованиях в течение следующего обязательного внесоревновательного периода:

Пройденная дистанция	Обязательный внесоревновательный период
От пересечения линии старта до 54 км	5 дней
Более 54 км и до 106 км	12 дней
Более 106 км и до 126 км	19 дней
Более 126 км и до 146 км	26 дней
Более 146 км	33 дня

839.2. Дополнительный обязательный внесоревновательный период:

839.2.1. В дополнение к периоду, указанному в статье 839.1, применяются следующие обязательные внесоревновательные периоды и другие последствия, если на международном или национальном соревновании возникают следующие обстоятельства (если применяется более одного из перечисленных ниже обстоятельств, дополнительные обязательные внесоревновательные периоды суммируются):

Инцидент	Дополнительный обязательный внесоревновательный период и другие последствия

Лошади, превысившие среднюю скорость 21 км/ч по сумме завершённых этапов соревнования (рассчитывается в соответствии со статьей 838)	7 дней
Второй статус FTQ-ME (Невыполнение квалификации из-за метаболизма) за последние 12 месяцев	14 дней
Третий (или последующий) статус FTQ-ME (Невыполнение квалификации из-за метаболизма) за последние 12 месяцев	60 дней (с возможностью продления в соответствии со статьей 839.2.3)
Третий (или последующий) статус FTQ-GA (Невыполнение квалификации из-за неравномерности аллюра) за последние 12 месяцев	а) 180-дневный обязательный внесоревновательный период; и б) лошадь должна пройти обследование по специальному протоколу, прежде чем она получит право участвовать в любых международных (протокол этого обследования приведен в Приложении 7).
Серьезная травма опорно-двигательного аппарата	180 дней (с возможностью продления в соответствии со статьей 839.2.3)
Серьезная метаболическая травма	60 дней (с возможностью продления в соответствии со статьей 839.2.3)
Дисквалификация за гипочувствительность	4 недели (28 дней)
Непредоставление Ответственным лицом копии ветеринарного заключения из назначенного/утвержденного ветеринарного центра в Ветеринарный департамент FEI в соответствии со статьей 840.	180 дней (и лошадь не будет допущена к соревнованиям, пока не будет предоставлено ветеринарное заключение)

839.2.2. В обязанности Председателя Ветеринарной комиссии, Председателя Лечащей ветеринарной комиссии и Иностранного ветеринарного делегата входит оценка в конце соревнования всех лошадей, получивших лечение, и определение того, необходимо ли этим лошадям (i) назначить дополнительный обязательный внесоревновательный период в соответствии со статьей 839.2.1 или (ii) получить разрешенное лечение, без назначения дополнительного обязательного внесоревновательного периода.

839.2.3. Обязательный внесоревновательный период после серьезных травм или повторного статуса FTQ-ME может быть продлен по усмотрению Ветеринарного департамента FEI на основании диагноза, поставленного назначенным ветеринарным центром или другой

утвержденной клиникой (см. статью 840).

839.3. Последствия во время обязательного внесоревновательного периода:

839.3.1. Для применения статьи 839.1 стандартный обязательный внесоревновательный период начинается с 00:01 по Гринвичу на следующий день после окончания соответствующего соревнования (окончание соревнования определяется максимально разрешенным лимитом времени на прохождение дистанции) и заканчивается в полночь по Гринвичу, в последний день обязательного внесоревновательного периода. Для применения статьи 839.2 любой дополнительный обязательный внесоревновательный период начинается с 00:01 по Гринвичу на следующий день после окончания стандартного обязательного внесоревновательного периода и заканчивается в полночь по Гринвичу в последний день дополнительного обязательного внесоревновательного периода. В любом случае опубликованное в Положении время старта лошади на следующем соревновании (национальном или международном) должно приходиться на дату после окончания применимого обязательного внесоревновательного периода.

839.3.2. Лошади, зарегистрированные в FEI, не могут участвовать ни в каких национальных или международных соревнованиях в течение любого обязательного внесоревновательного периода. Нарушение этого требования влечет за собой санкции, предусмотренные статьей 864.

839.3.3. Если лошадь участвует в национальном или международном соревновании в течение любого обязательного внесоревновательного периода, тогда спортсмен, выступавший на лошади (и тренер лошади, если применимо), получит официальное уведомление из штаб-квартиры FEI. Штрафные баллы и дисквалификация, указанные в статье 864, вступают в силу с даты уведомления FEI. Результаты, полученные этой лошадью (и любым спортсменом, выступавшем на этой лошади) в соответствующих национальных или международных соревнованиях (и в любых последующих национальных или международных соревнованиях вплоть до даты уведомления), будут заменены на дисквалификацию.

840. Специализированный ветеринарный центр и требуемая отчетность

840.1. Председатель Ветеринарной комиссии, Председатель Лечащей ветеринарной комиссии и Иностранный ветеринарный делегат направляют лошадь в специализированный ветеринарный центр (назначенный/утвержденный по их усмотрению), если они считают, что лошадь нуждается в дальнейшем обследовании и продолжении ветеринарного лечения после окончания периода проведения соревнования.

840.2. Если лошадь направлена в специализированный ветеринарный центр, ответственное лицо должно предоставить в FEI ветеринарный отчет из этого ветеринарного центра в течение 72 часов с момента, когда лошадь отпущена из этого центра, или (в случае смерти лошади) в течение 72 часов с момента смерти лошади. Это обязательство является отдельным и дополняет обязательства, изложенные в Ветеринарном регламенте FEI.

841. Утвержденные протоколы результатов

В FEI должны быть отправлены утвержденные протоколы результатов для внесения результатов спортсменов/лошадей в базу данных FEI / паспорта FEI. Национальная федерация несет полную ответственность за подтверждение достоверности результатов.

ГЛАВА VI: ПРИГЛАШЕНИЯ И ЗАЯВКИ

842. Приглашения

843.1. Соревнования CEI:

842.1.1. Количество спортсменов, которое может быть принято на соревновании, указывается в Положении о соревновании и в официальном приглашении национальным федерациям.

842.1.2. Количество официальных лиц и спортсменов (участвующих в личном или в командном зачете), которые получают привилегии при размещении, определяется оргкомитетом.

843.2. Соревнования CEIO и чемпионаты:

В Положении о соревновании и официальном приглашении, рассылаемом каждой национальной федерации, участвующей в соревновании, должно быть указано, что каждая команда может иметь семь спортсменов и семь лошадей (включая не более двух резервных лошадей/пар), представителя команды и зарегистрированного ветеринарного врача FEI в качестве ветврача команды. Более подробная информация о командах приведена в Общем регламенте FEI.

Во избежание сомнений, Национальная федерация может заявить менее семи спортсменов, прошедших квалификацию с более чем одной лошадью в качестве пары.

Оргкомитет чемпионата для молодых лошадей может допустить спортсменов-личников в дополнение к команде, при условии одобрения FEI.

843.3. Всемирные конные игры:

843.3.1. В Положении о соревновании и официальном приглашении, рассылаемом каждой национальной федерации, участвующей во Всемирных конных играх, должно быть указано, что каждая команда может иметь четыре спортсмена и четыре лошади, а также резервную пару, представителя команды и ветеринарного хирурга в качестве ветврача команды. Любая резервная пара на Всемирных конных играх не может участвовать в соревнованиях, если она не стартует в составе команды.

843.3.2. Национальные федерации, заявляющие команды на Всемирные конные игры, не могут заявить других спортсменов для участия в личном зачете в этих Играх.

843.3.3. От каждой национальной федерации могут быть заявлены не более двух спортсменов для участия в личном зачете.

843.4. Грумы:

Оргкомитет должен принимать не менее двух грумов на каждую лошадь на всех соревнованиях.

843.5. Расходы и привилегии:

843.5.1. Оргкомитет Всемирных конных игр обязан взять на себя ответственность за покрытие расходов на размещение лошадей и проживание спортсменов, грумов и официальных лиц команд (представителей команд и ветврачей команд) со дня,

предшествующего первой ветеринарной инспекции, до дня после окончания соревнования. Это должно быть опубликовано в Положении о соревновании и в официальном приглашении, рассылаемом национальным федерациям.

843.5.2. Оргкомитет чемпионата мира и континентального чемпионата может взять на себя ответственность за покрытие расходов на транспортировку и размещение лошадей, и проезд и проживание спортсменов, грумов и официальных лиц команд (представителей команд и ветврачей команд) со дня, предшествующего первой ветеринарной инспекции, до дня после окончания чемпионата. Это должно быть опубликовано в Положении о соревновании.

844. Заявки

844.1. Количество заявок:

844.1.1. Количество лошадей, которые могут быть заявлены для участия в соревновании, должно соответствовать Положению о соревновании.

844.1.2. В соответствии со статьями 843 и 847, оргкомитет ни при каких обстоятельствах не может ограничивать количество заявок спортсменов или команд, имеющих право принимать участие в чемпионате FEI.

844.2. Национальные федерации:

844.2.1. Только национальные федерации могут заявлять спортсменов и их лошадей для участия в соревновании. Национальные федерации могут заявлять только тех спортсменов и лошадей, которые соответствуют квалификационным критериям, изложенным в настоящих Правилах по пробегам или других применимых Правилах и Регламентах FEI.

844.2.2. Оргкомитет не может принимать никакие другие, кроме заявок, полученных от национальных федераций. Оргкомитет должен принимать любые заявки от национальных федераций из стран, отличных от страны, в которой будет проводиться соревнование (т. е. оргкомитет должен принимать заявки для иностранных спортсменов).

844.2.3. Национальная федерация не может подавать окончательные заявки для одних и тех же спортсменов, лошадей или пар на соревнования, проводимые в одни и те же даты. В противном случае спортсмен, лошадь или пара (в зависимости от обстоятельств) будут дисквалифицированы с соревнования, в котором они участвуют.

844.3. Сроки подачи именных и окончательных заявок:

844.3.1. Для участия в чемпионатах и Всемирных конных играх:

844.3.1.1. (а) Именные и окончательные заявки должны подаваться в соответствии с Общим регламентом FEI. Все резервные лошади должны быть в списке именных заявок.

844.3.1.2. Если национальная федерация подала именную заявку для команды и выяснила, что не может отправить команду, она должна немедленно проинформировать об этом оргкомитет.

844.3.1.3. После подачи окончательных заявок замена лошадей и/или спортсменов может производиться только в

исключительных обстоятельствах и с явного разрешения оргкомитета (см. статью 846). Замены могут производиться только на спортсменов/лошадей из списка именных заявок.

844.3.2. Для участия в соревнованиях CEI и CEIO:

844.3.2.1. Именные заявки не подаются.

844.3.2.2. Окончательные заявки должны поступить в оргкомитет не позднее, чем за четыре дня до начала соревнования. После подачи окончательных заявок замена лошадей и/или спортсменов может производиться только в исключительных обстоятельствах и с явного разрешения оргкомитета (см. статью 846).

844.4. Информация, содержащаяся в заявках:

Заявки для спортсменов и лошадей должны включать их имена и клички, имя тренера лошади, регистрационные номера FEI (FEI ID) и, при необходимости, набранные квалификации.

844.5. Резервные лошади:

844.5.1. На соревнованиях CEI каждый спортсмен может привезти на соревнование одну резервную лошадь при условии, что оргкомитет сможет разместить лошадь (это должно быть четко указано в Положении о соревновании). Резервная лошадь должна быть должным образом заявлена на соревнование под именем спортсмена, с идентификационным номером, с уплатой второго стартового взноса, определяемого оргкомитетом. Спортсмен может представить обе свои лошади на первую ветеринарную инспекцию (при условии, что лошади должным образом заявлены под его именем). Если лошадь заявлена более чем под одним спортсменом для участия в соревновании, она должна пройти первую ветеринарную инспекцию только один раз.

844.5.2. На соревнованиях CEIO и чемпионатах каждая национальная федерация может отправить лошадей из списка окончательных заявок в максимальном количестве, указанном в Положении о соревновании, при условии, что оргкомитет сможет разместить их. Оргкомитет должен разрешить каждой команде привезти не более двух резервных лошадей.

844.5.3. Каждый спортсмен, другое ответственное лицо и представитель команды (если применимо) несут ответственность за организацию надлежащего надзора, ухода и кормления всех резервных лошадей, которые присутствуют на соревновании, но не принимают участие в нем.

844.6. Снятие с соревнования и неявка на соревнование:

844.6.1. В соответствии со статьей 809.5.3, спортсмен может снять любую или всех своих лошадей с соревнования, но спортсмен не может добавить лошадь, которая ранее не была заявлена на это соревнование, без одобрения оргкомитета и Главной судейской коллегии.

844.6.2. Иностранному судье / Техническому делегату должен сообщить Генеральному секретарю FEI о командах или спортсменах, включенных в окончательную заявку, которые не явились на соревнование без уважительной причины, и Генеральный секретарь

FEI может принять против них меры в Трибунале FEI. Участие в другом соревновании, проводимом в то же время, не является уважительной причиной для отказа от участия в соревновании.

844.6.3. Спортсмены должны возместить оргкомитету финансовые потери, понесенные оргкомитетом (т. е. расходы на размещение лошадей и проживание людей в гостинице) в результате позднего снятия заявки после истечения срока подачи окончательных заявок или неявки на соревнование.

845. Стартовые списки

845.1. На соревнованиях CEI сразу же после первой ветеринарной инспекции каждый спортсмен должен заявить Главной судейской коллегии, на какой лошади (заявленной под его именем) спортсмен будет стартовать.

845.2. На соревнованиях CEIO и чемпионатах, когда существует множество возможностей, представители команд должны в письменной форме заявить в секретариат оргкомитета (i) имена спортсменов, которые окончательно будут стартовать, и (ii) имена лошадей, стартующих в паре с этими спортсменами, выбранных из числа тех, кто включен в официальные заявки. В случае, если на чемпионате для молодых лошадей от Национальной федерации стартует более пяти команд, состав команды (минимум три, максимум пять) и спортсмены-личники должны быть указаны не позднее объявления порядка старта. Подача стартовых списков представителем команды или его представителем осуществляется в течение одного-трех часов после первой ветеринарной инспекции по усмотрению Главного судьи.

846. Замены

846.1. После истечения срока подачи окончательных заявок:

846.1.1. замена лошадей и/или спортсменов может производиться только с разрешения национальной федерации и оргкомитета, и при таком согласии не может быть необоснованного отказа в замене. Все заменяющие лошади и/или спортсмены должны иметь соответствующую квалификацию для участия в соревновании;

846.1.2. зарегистрированный тренер лошади, принимающей участие в соревновании, не может быть заменен. В случае смены зарегистрированного тренера применяется статья 828.3.

846.2. Если несчастный случай или болезнь спортсмена или лошади, произошедшие в период между подачей стартовых заявок и стартом соревнования, делают невозможным участие этого спортсмена или лошади в соревновании, замены могут быть произведены не позднее, чем за два часа до старта соревнования. Должны быть соблюдены следующие условия: (i) справка о состоянии здоровья от лицензированного врача для спортсмена или от ветеринарного врача / ветврача команды для лошади, (ii) заменяющий спортсмен и/или лошадь имеют соответствующую квалификацию для участия в соревнованиях, и (iii) получено разрешение Главного судьи.

846.3. Спортсмен и/или лошадь могут быть заменены только другим спортсменом, лошадью или парой, которые должным образом заявлены для участия в соревновании, и при условии, что лошадь прошла первую ветеринарную инспекцию.

847. Максимальное количество заявок

На каждом соревновании может быть максимум 200 заявок на участие в одном зачете и максимум 400 заявок на участие в день, в зависимости от наличия свободного пространства на месте проведения соревнования и необходимого соотношения спортсменов и официальных лиц (см. Приложение 6).

ГЛАВА VII: ОФИЦИАЛЬНЫЕ ЛИЦА ДЛЯ СОРЕВНОВАНИЙ ПО ПРОБЕГАМ

848. Назначение Официальных лиц

- 848.1. Критерии назначения, продвижения и сохранения статуса всех официальных лиц FEI по пробегам будут регулярно публиковаться на веб-сайте FEI в соответствии с опубликованными критериями обучения и стандартов.
- 848.2. Назначение и количество официальных лиц для каждого соревнования указано в Приложении 6. Для любых совместных национальных и международных соревнований см. статью 802.6.
- 848.3. За исключением Иностранного ветеринарного делегата и Иностранного Судьи, в том случае, когда два официальных лица имеют эквивалентную квалификацию и опыт, предпочтение следует отдавать официальному лицу из той страны, в которой проводится соревнование.
- 848.4. Если для проведения соревнования требуется Иностранное официальное лицо, такое Иностранное официальное лицо не может быть гражданином или резидентом той страны, в которой проводится соревнование, за исключением случаев, когда это лицо проживает в часовом поясе, отличном от часового пояса места проведения соревнования или в другой провинции/штате, который находится на расстоянии не менее 500 км/8 часов езды по дороге от места, где будет проходить соревнование.
- 848.5. По запросу соответствующей национальной федерации на соревнованиях, кроме соревнований CEIO и чемпионатов, FEI может разрешить судье, входящему в состав Главной судейской коллегии, выполнять свои обязанности как на национальном соревновании, так и на международном соревновании (в противном случае это было бы запрещено в соответствии с Общим регламентом FEI).

849. Ротация официальных лиц

- 849.1. Для целей настоящей статьи 849 термин «определенное официальное лицо» обозначает всех членов Главной судейской коллегии (включая Главного судью и Иностранного судью), Технического делегата, Шеф-стюарда и всех членов Ветеринарной комиссии (включая Председателя Ветеринарной комиссии и Иностранного ветеринарного делегата).
- 849.2. В случае, если каждый год в конкретном месте проводится только одно соревнование, лицо может работать в качестве определенного официального лица на одной и той же позиции на этом соревновании не более трех раз в течение любого пятилетнего периода.
- 849.3. В случае, если каждый год в конкретном месте проводится более одного соревнования, то лицо может работать в качестве определенного официального лица на одной и той же позиции в этом месте не более чем на трех соревнованиях в год.

Переходное положение – 849.2 и 849.3

С 1 января 2024 года статистика в отношении ротации всех официальных лица будет обнулена.

850. Обязанности официальных лиц

- 850.1. Кодекс поведения официальных лиц FEI опубликован в качестве приложения к Общему регламенту FEI.
- 850.2. Все официальные лица, назначенные FEI, должны присутствовать и быть доступны на протяжении всего соревнования в соответствии со своими обязанностями.

851. Оплата работы и возмещение расходов

851.1. Официальные лица имеют право на следующее:

851.1.1. Посуточная оплата работы не является обязательной на соревнованиях FEI. Если официальные лица получают посуточную оплату работы, ее размер не может превышать сумму в 500 швейцарских франков в день (или эквивалентную сумму в местной валюте).

851.1.2. Оргкомитет должен подтвердить официальным лицам в письменной форме (до того, как официальное лицо согласится работать на соревновании) размер посуточной оплаты, которая будет выплачена (при наличии оплаты), и количество дней, которые будут покрываться этой оплатой (включая, например, дни проезда, дни проведения соревнования и/или другие дни, когда официальные лица обязаны присутствовать на месте проведения соревнований).

851.1.3. Оргкомитет должен сообщить, облагаются ли такая посуточная оплата подоходным налогом или аналогичным налогом в стране проведения соревнования.

851.1.4. Оргкомитет и официальное лицо должны согласовать (до начала соответствующего соревнования) условия, на которых будет организован проезд к месту проведения соревнований и обратно или возмещены транспортные расходы. Поездка должны быть организована таким образом, чтобы официальные лица (i) прибыли не позднее, чем за день до первой ветеринарной инспекции (если она проводится утром) или утром в день первой ветеринарной инспекции (если она проводится во второй половине дня), и (ii) имели достаточное количество времени, чтобы полностью выполнить свои обязанности на месте проведения соревнования, прежде чем они должны будут покинуть место проведения соревнования. На соревнованиях CEI 3* и чемпионатах Иностранной ветеринарной делегат и Главный судья должны быть доступны на месте проведения соревнования по крайней мере до утра следующего дня после окончания соревнования (или, если соревнование проводится в ночное время, указанные официальные лица должны быть доступны по крайней мере в течение 12 часов после окончания соревнования). Оргкомитет должен организовать и возместить расходы на проживание и питание для всех официальных лиц, утвержденных и перечисленных в Положении о соревновании на соответствующем соревновании (организация проживания должна быть подготовлена до того, как официальное лицо отправится на соответствующее соревнование).

851.1.5. Выплата посуточной оплаты работы и возмещение согласованных расходов производится только после завершения соревнования и подписания всех результатов Главным судьей.

851.2. В соответствии со статьей 851.1, никакие другие подарки или выплаты не

могут быть сделаны официальным лицам.

- 851.3. Любая посуточная оплата работы или возмещение расходов могут быть оплачены и организованы только оргкомитетом, а не (например) любым другим лицом, организацией, спонсором и т. д.

852. Технический делегат

- 852.1. Технический делегат должен одобрить технические и административные приготовления по проведению соревнования, включая (среди прочего) процедуры приема заявок, ветеринарные осмотры и инспекции, условия размещения (для лошадей, спортсменов и грумов) и организацию работы стюардов на соревновании.
- 852.2. До утверждения приготовлений по проведению соревнования Технический делегат осуществляет общий контроль и несет ответственность за организацию соревнования. Как только Технический делегат удовлетворен организацией мероприятия, он должен соответствующим образом проинформировать Главную судейскую коллегию, и в этот момент общий контроль и ответственность за проведение соревнования переходят к Главной судейской коллегии. Технический делегат будет продолжать наблюдать за техническим и административным проведением соревнования до его завершения, а также будет консультировать и помогать Главной судейской коллегии, Ветеринарной комиссии и оргкомитету.
- 852.3. Технический делегат должен до начала соревнования проверить и утвердить план маршрута и условия проведения соревнования, чтобы обеспечить защиту благополучия лошадей и безопасности спортсменов, исходя из уровня соревнования, степени сложности маршрута и неблагоприятных погодных условий. Курс-дизайнер действует под наблюдением Технического делегата.
- 852.4. Технический Делегат отвечает за проведение брифинга и работу всего технического персонала.
- 852.5. Технический делегат будет отчитываться перед Главной судейской коллегией и консультировать ее по всем аспектам, относящимся к технической и административной подготовке соревнования, а также при необходимости помогать Главной судейской коллегии принимать любые необходимые решения.
- 852.6. На любом соревновании CEI Технический делегат, при наличии соответствующей квалификации, может также входить в состав Главной Судейской Коллегии.
- 852.7. На соревнованиях CEI 1*, 2* и 3*, при условии, что в соревнованиях участвуют 30 лошадей или меньше, Технический делегат может также (при наличии соответствующей квалификации) выполнять функции Главного судьи или Шеф-стюарда, при условии одобрения FEI.

853. Главная судейская коллегия

- 853.1. Главная судейская коллегия наблюдает за всеми приготовлениями оргкомитета для ветеринарного контроля, организации работы стюардов и учету времени на соревновании.
- 853.2. После того, как Технический делегат сообщил Главной судейской коллегии о том, что Технический делегат удовлетворен всеми приготовлениями по проведению соревнования, Главная судейская коллегия несет ответственность за общий контроль и проведение соревнования.

853.3. Оргкомитет должен заручиться поддержкой соответствующего количества других официальных лиц, стюардов и ветеринарных врачей, в зависимости от количества заявок (см. Приложение 6).

853.4. Иностраный судья или Главный судья (как указано в таблице ниже) должен предоставить в FEI отчет, содержащий информацию, изложенную в Общем регламенте FEI, в течение 15 дней после соответствующего соревнования:

Соревнование	Официальное лицо, ответственное за предоставление отчета
Соревнования CEI 1*, CEI 2* CIM и региональные чемпионаты и игры	Главный судья
Соревнования CEI 2*, CEI 3* и чемпионаты	Иностраный судья

853.5. Главный судья может, по своему собственному усмотрению, исключить пару в любой момент соревнования, если он решит, что это наилучшим образом отвечает интересам благополучия и/или безопасности Лошади и/или Спортсмена.

854. Ветеринарная комиссия

854.1. Ветеринарная комиссия несет ответственность за принятие решений и консультирование Главной судейской коллегии по всем вопросам, касающимся здоровья, безопасности и благополучия лошадей на соревнованиях.

854.2. Оргкомитет и Технический делегат должны как можно раньше проконсультировать Председателя Ветеринарной комиссии и Иностранного ветеринарного делегата относительно планирования ветгейта и других вопросов безопасности лошадей на соревновании.

854.3. На соревновании CEI 1* и CEI 2* CIM Председатель Ветеринарной комиссии также несет ответственность за обязанности, обычно выполняемые Иностранным ветеринарным делегатом.

855. Шеф-стюард

855.1. Шеф-стюард отвечает за организацию работы стюардов на протяжении всего соревнования во всех местах проведения соревнования.

855.2. Шеф-стюард должен убедиться, что уровень безопасности конюшен соответствует уровню соревнования и что достаточное количество стюардов находятся на каждом ветгейте и на маршруте.

855.3. Шеф-стюард помогает оргкомитету, Главной судейской коллегии и Техническому делегату обеспечить бесперебойное выполнение всех запланированных мероприятий во время соревнования, таких как церемонии открытия и закрытия или любых официальных мероприятий, организованных во время соревнования.

855.4. Шеф-стюард несет ответственность за общую безопасность и благополучие участников соревнования во всех местах проведения соревнования.

855.5. Шеф-стюард должен поддерживать тесную связь с Главным судьей, Техническим делегатом и Председателем Ветеринарной комиссии, а оргкомитет и Технический делегат должны консультироваться с ним как можно раньше по вопросам планирования соревнования.

856. Независимые наблюдательные советники

- 856.1. На всех международных соревнованиях FEI имеет право назначать Независимого наблюдательного советника для проверки соревнования и предоставления отчетов в FEI в отношении (i) организации соревнования, места проведения и маршрута, (ii) работы официальных лиц, и (iii) предложения по улучшению. Независимые наблюдательные советники должны предоставлять свои отчеты в Департамент FEI по пробегам, который по запросу передает копии этих отчетов Техническому комитету FEI по пробегам. Департамент FEI по пробегам публикует ежегодный отчет, в котором обобщаются основные выводы Независимых наблюдательных советников (с учетом всех требований конфиденциальности). Технический комитет FEI по пробегам также будет принимать во внимание оценку работы официальных лиц Независимыми наблюдательными советниками при назначении таких официальных лиц на соревнования.
- 856.2. FEI назначает Независимых наблюдательных советников следующим образом:
- 856.2.1. Назначения должны быть утверждены Техническим комитетом FEI по пробегам.
- 856.2.2. FEI может назначать ветеринарных и неветеринарных Независимых наблюдательных советников.
- 856.2.3. Независимые наблюдательные советники должны иметь квалификацию официальных лиц как минимум на уровне 4* и десятилетний опыт работы официальным лицом на этом уровне.
- 856.2.4. Независимые наблюдательные советники назначаются сроком на один год и могут назначаться повторно без ограничения количества сроков.
- 856.2.5. В течение периода, в котором лицо назначено на роль Независимого наблюдательного советника, это лицо не может назначаться на какие-либо другие роли официальных лиц FEI за исключением случаев, когда они находятся в стране своего проживания и с одобрения Департамента по пробегам FEI.
- 856.3. Независимые наблюдательные советники будут посещать соревнования без предварительного уведомления, т. е. оргкомитет может не получить предварительное уведомление об их приезде.
- 856.4. FEI оплачивает расходы Независимых наблюдательных советников, связанные с посещением выбранных соревнований, включая суточные расходы (в соответствии с применимой политикой FEI) и транспортные расходы (путешествия эконом-классом, проживание и питание).
- 856.5. Независимые наблюдательные советники не будут действовать (или рассматриваться) в качестве официальных лиц на соревновании, но могут предоставлять экспертные рекомендации или помощь при необходимости.
- 856.6. Работа в качестве Независимого наблюдательного советника будет учитываться для поддержания квалификационного уровня официальных лиц FEI.

ГЛАВА VIII: ПРИЗЫ И ЦЕРЕМОНИИ НАГРАЖДЕНИЯ

857. Призовой фонд и награды

857.1. Распределение призового фонда осуществляется в соответствии с Общим регламентом FEI.

857.2. Награда, подтверждающая завершение дистанции (например, медаль, розетка, плакетка и т. д.), должна быть вручена всем спортсменам, успешно закончившим дистанцию. Минимальная стоимость для таких наград не устанавливается.

857.3. Все спортсмены, участвующие в составе команды и занявшие призовые места в командном зачете, получают командную медаль.

858. Рейтинги

“Намеренно опущено”

См. Положение FEI о рейтинге по пробегам.

859. Церемонии награждения

859.1. Ветеринарная комиссия должна исключить любую лошадь в ненадлежащем физическом состоянии из участия в церемонии награждения.

859.2. Спортсмены и другие лица, участвующие в церемониях награждения, должны соблюдать дресс-код, установленный в статье 823.

860. Знаки почета

Знаками почета будут награждены спортсмены, которые успешно завершили чемпионаты мира, следующим образом:

- a) Золотой знак почета за успешные завершения трех чемпионатов мира.
- b) Серебряный знак почета за успешные завершения двух чемпионатов мира.
- c) Бронзовый знак почета за успешное завершение одного чемпионата мира.

861. Статус Элитного спортсмена

861.1. Спортсмены, отвечающие указанным ниже критериям, получают статус элитного спортсмена. Статус элитного спортсмена не дает права на автоматическую квалификацию на какие-либо чемпионаты. Элитный статус спортсмена относится к достижениям спортсмена и не обязательно к его текущему квалификационному уровню.

8.6.1.1. Спортсмены могут иметь несколько статусов Элитных спортсменов одновременно (например, спортсмен может быть Элитным спортсменом 2* Золотого уровня, а также Элитным спортсменом 3* Бронзового уровня одновременно).

Уровень соревнований	Бронзовый	Серебряный	Золотой
1*	10 успешно	20 успешно	30 успешно

	завершенных CEI 1*	завершенных CEI 1*	завершённы х CEI 1*
2*	10 успешно завершенных CEI 2*	20 успешно завершенных CEI 2*	30 успешно завершённы х CEI 2*
3*	10 успешно завершенных CEI 3*	20 успешно завершенных CEI 3*	30 успешно завершённы х CEI 3*

- 861.2. **Юноши и юниоры:** Для получения статуса элитного спортсмена среди юношей и юниоров, спортсмены должны успешно завершить как минимум десять соревнований уровня CEI 1*, CEI 2* или CEI 3*.
- 861.3. **Взрослые спортсмены:** Для получения статуса элитного спортсмена среди взрослых, спортсмены должны успешно завершить как минимум десять соревнований уровня CEI 1*, CEI 2* или CEI 3*.
- 861.4. **Последствия нарушения антидопинговых правил и аннулирование статуса элитного спортсмена:**

861.4.1. Спортсмены, которые получают отстранение в любой форме, как это определено в Общем Регламенте FEI, или совершают правонарушение в соответствии с Правилами FEI по антидопингу и контролю за применением лекарственных препаратов для лошадей, автоматически теряют свой элитный статус и должны будут пройти повторную квалификацию, завершив все CEI требуемого уровня, начиная (если применимо) либо с начала периода отстранения от соревнований, либо с даты принятия решения по ускоренной процедуре.

861.4.2. Если спортсмен, который еще не достиг элитного статуса (но находится в процессе квалификации для получения элитного статуса), получает любую форму отстранения от соревнований, как определено в Общем регламенте FEI, или нарушает антидопинговые правила FEI, он должен будет пройти повторную квалификацию, завершив все соревнования CEI требуемого уровня, начиная (если применимо) либо с начала периода отстранения от соревнований, либо с даты принятия решения по ускоренной процедуре.

861.4.3. Статьи 861.4.1 и 864.2 не будут применяться к спортсмену, у которого соответствующий орган признал "Отсутствие вины или халатности" в совершении правонарушения, или к спортсмену, на которого первоначально было наложено временное отстранение за предполагаемое правонарушение, но впоследствии дело было прекращено и/или соответствующий орган установил, что спортсмен не совершил предполагаемого правонарушения.
Настоящая статья 861.4.3 также применяется ретроактивно к случаям, имевшим место до 1 января 2025 года, но по которым окончательное решение принимается 1 января 2025 года/в последующий период.

Переходное положение – 861

Для расчета новых статусов спортсменов в статье 861 настоящих Правил по пробегам, в связи с наличием статистики и на основе Инструкций за 2013 и 2014 годы, соревнования, которые учитываются для получения элитного статуса, указаны по состоянию на 2002 год.

Все соревнования CEI3* засчитываются в элитный статус независимо от их дистанции (140 км и более) и от того, проводилось ли соревнование в несколько дней или нет.

862. Награда за лучшее состояние лошади

- 862.1. Оргкомитет может организовать на любом соревновании конкурс на лучшее состояние для лошади, которая находится в лучшем состоянии среди лошадей, занявших одно из десяти первых мест после завершения соревнования. Руководство FEI по проведению конкурса на лучшее состояние лошади изложено в Приложении 2. Спортсмены не обязаны заявлять своих лошадей для участия в конкурсе на лучшее состояние.
- 862.2. Все лошади, заявленные для участия в конкурсе на лучшее состояние, могут подлежать допинговому/медикаментозному контролю. Считается, что они все еще участвуют в соревновании до окончания церемонии вручения награды за лучшее состояние.

ГЛАВА IX: ДИСЦИПЛИНАРНЫЕ МЕРЫ**863. Процедура**

- 863.1. Любое нарушение настоящих Правил по пробегам или других Правил и регламентов FEI будет пресекаться в соответствии с процедурами, изложенными в настоящих Правилах по пробегам или (при их отсутствии) в соответствии с процедурами, изложенными в Общем регламенте FEI или других применимых Правилах и Регламентах FEI.
- 863.2. Санкции, перечисленные в настоящих Правилах по пробегам, не являются исчерпывающими. Они применяются в дополнение к любым другим санкциям, изложенным в других применимых Правилах и Регламентах FEI.

864. Штрафные баллы спортсмена и тренера

- 864.1. В соответствии со ст. 864.3, в целях (i) защиты благополучия лошадей и предотвращения любого несоблюдения статьи 801¹, и (ii) предотвращения любого поведения, которое может представлять собой Некорректное поведение, спортсмен и тренер автоматически получают следующее количество штрафных баллов за каждый инцидент, указанный ниже:

Инцидент	Штрафные баллы
Дисквалификация за Позднее представление	10
Невыполнение квалификации из-за метаболизма (FTQ-ME)	10
Невыполнение квалификации из-за серьезной метаболической травмы	25
Невыполнение квалификации из-за серьезной травмы опорно-двигательного аппарата	80
Невыполнение квалификации из-за Катастрофической травмы	100 (также будут применяться дополнительные штрафы, указанные в статье 866.1)
Участие лошади в международном или национальном соревновании в течение назначенного обязательного внесоревновательного периода	100 (также применяются дополнительные штрафы, указанные в статьях 839.3.3 и 866.1)
Лошадь не представлена на ветеринарную инспекцию перед тем, как она покидает место проведения соревнования, за исключением случаев, когда лошадь немедленно транспортируется для оказания неотложной медицинской помощи	100 (также применяются дополнительные штрафы, указанные в статьях 810 и 866.1)

¹ В том числе, без ограничений, для предотвращения плохих методов обучения, недостаточного мастерства верховой езды, неспособности безопасно управлять лошадью на протяжении всего соревнования и приоритет конкурентных или коммерческих факторов над благополучием лошади.

Непредоставление Ответственным лицом копии ветеринарного отчета из назначенного/утвержденного ветеринарного центра в FEI в соответствии со статьей 840	80
--	----

864.2. Спортсмены и тренеры накапливают штрафные баллы в течение периода за последние 12 месяцев. Штрафные баллы будут удаляться из общей суммы через один год после даты их начисления. Успешное завершение соревнования приведет к вычету пяти штрафных баллов из общей суммы штрафных баллов Спортсмена и Тренера. Если Спортсмен также является тренером лошади, вычет будет применен к общей сумме штрафных баллов Спортсмена. В случае, если Спортсмен и Тренер лошади не являются одним и тем же лицом, вычет будет применяться к сумме их штрафных баллов по отдельности. Во избежание сомнений, количество штрафных баллов никогда не может быть меньше нуля. Если пара впоследствии будет дисквалифицирована, пять штрафных баллов вычитаться не будет.

864.3. В исключительных обстоятельствах спортсмены и/или тренеры могут обжаловать штрафные баллы, начисленные им за невыполнение квалификации (Серьезные травмы (опорно-двигательного аппарата)) и невыполнение квалификации (Катастрофические травмы)) (только) в соответствии со ст. 864.1 на основании «Отсутствия вины или халатности» за инцидент, в отношении которого были наложены штрафные баллы. Апелляция должна быть подана в Трибунал FEI в соответствии со статьями 162.5 и 162.6 Общего регламента FEI.

864.3.1. В контексте данной статьи 864.3 "Отсутствие вины или халатности" означает, что Спортсмен и/или тренер не могли предпринять никаких шагов, даже при соблюдении надлежащих тренировочных методов и навыков верховой езды, для предотвращения рассматриваемого инцидента.²

864.3.2. Спортсмен или тренер, оспаривающие начисление штрафных баллов, несут бремя доказывания (по перевесу доказательств) «Отсутствия вины или халатности» в произошедшем инциденте.

864.3.3. Если Трибунал FEI сочтет, что спортсмен и/или тренер продемонстрировали (по перевесу доказательств) «Отсутствие вины или халатности» за соответствующий инцидент, он может отменить наложение штрафных баллов на эту сторону.

864.3.4. За исключением случаев, специально предусмотренных в статье 864.3 выше, спортсмены и тренеры не могут протестовать, обжаловать или иным образом оспаривать начисление штрафных баллов в соответствии со статьей 864.1.

Переходные положения – 864

С 1 января 2024 года штрафные баллы спортсмена и тренера будут разделены на два отдельных счета (спортсмен и тренер) в зависимости от того, в какой роли были начислены

² Например, если Лошадь страдает от аневризмы на дистанции и, следовательно, получает Катастрофическую травму, при условии, что Спортсмен и Тренер могут предоставить ветеринарные документы, подтверждающие, что у Лошади действительно была аневризма и что аневризма стала причиной Катастрофической травмы, штрафные баллы Спортсмена и Тренера за FTQ-Катастрофическую травму будут аннулированы, поскольку они не могли знать об аневризме или предотвратить ее, даже применяя надлежащие методы обучения и верховой езды.

‘Отсутствие вины или халатности’ не может быть установлено, если Спортсмен не смог безопасно управлять лошадью на протяжении дистанции (в том числе, если ему не удалось избежать каких-либо природных факторов, которые могут представлять опасность для лошади, особенно при движении на скорости, таких как видимые норы животных, неровные поверхности, крупные камни, корни деревьев и т.д.).

баллы. Во избежание сомнений, если штрафные баллы начисляются на соревнованиях, где Спортсмен также является тренером лошади, баллы будут зачислены только на "Счет спортсмена". Что касается штрафных баллов, перенесенных с 2023 года, то, если Спортсмен также был тренером лошади на соревнованиях, на которых были начислены штрафные баллы, они будут зачислены на "Счет спортсмена" с 1 января 2024 года.

Удержание пяти штрафных баллов применяется в момент успешного завершения соревнования, как только результаты будут обработаны и опубликованы.

Статья 864.3, которая дает возможность спортсмену/тренеру обжаловать начисление штрафных баллов за FTQ-SI-MUSCU и FTQ-CI только в тех случаях, когда существуют исключительные обстоятельства и когда они могут доказать «Отсутствие вины или халатности», не имеет обратной силы и применяется только с 1 января 2024 года.

865. Предупредительные карточки

865.1. **Желтая предупредительная карточка:** Главный судья, Шеф-стюард или Технический делегат могут выдать желтую предупредительную карточку ответственному лицу за совершение нарушений, связанных с жестоким обращением с лошадью, некорректным поведением, несоблюдением требований к защитным шлемам или за совершение других нарушений, указанных в настоящих Правилах по пробегам.

865.2. **Уведомление:** Лицо, получившее предупредительную карточку, должно быть уведомлено в период проведения соревнования о том, что это лицо получит Желтую предупредительную карточку, которые будут вручены лично или любым другим подходящим способом. Если после приложения разумных усилий лицо не может быть уведомлено в период проведения соревнования, оно должно быть уведомлено в письменной форме в течение 14 дней с момента проведения соревнования. Желтая предупредительная карточка могут быть выданы в дополнение к любым другим санкциям, наложенным в соответствии с настоящими Правилами по пробегам, Общим регламентом FEI или другими применимыми Правилами и Регламентами FEI.

866. Отстранение от участия в соревнованиях

866.1. Если Спортсмен или Тренер набирает 100 или более штрафных баллов, этот спортсмен/тренер будет автоматически отстранен от участия в соревнованиях на два месяца. После завершения периода отстранения общее количество штрафных баллов спортсмена/тренера будет уменьшено на 100 баллов.

866.2. Последствия любого периода отстранения от участия в соревнованиях изложены в Общем регламенте FEI.

866.3. Если лошадь, на которой выступает спортсмен, получит серьезную травму и/или катастрофическую травму в течение одного года после того, как любая другая лошадь, на которой выступал тот же спортсмен, также получила серьезную травму и/или катастрофическую травму, этот спортсмен будет автоматически отстранен от участия в соревнованиях на шесть месяцев.

867. Протесты

Процедура подачи протестов изложена в Общем регламенте FEI.

ПРИЛОЖЕНИЕ 1: ОПРЕДЕЛЕНИЯ ТЕРМИНОВ

A.1 Определения терминов, используемых в настоящих Правилах по пробегам (обозначаемые начальными заглавными буквами), имеют значения, данные им в этом Приложении 1, или (если они не указаны в этом Приложении 1) имеют значения, данные им в Уставе FEI, Общем регламенте FEI, Ветеринарном регламенте FEI или в других применимых Правилах и Регламентах FEI.

Athlete (Спортсмен): как определено в статье 800.4.2.

Best Condition Award (Награда за лучшее состояние лошади): награда, описанная в статье 862 и Приложении 2.

Blinkers (Шоры): снаряжение, одеваемое на голову лошади с отверстиями для глаз и ушей, причем одно или оба отверстия для глаз снабжены капюшонами, закрывающими весь обзор сзади, но обеспечивающими полный обзор впереди.

Catastrophic Injury (Катастрофическая травма): травма, которая, по мнению Председателя Ветеринарной комиссии, Председателя Лечащей ветеринарной комиссии и Иностранного ветеринарного делегата, требует немедленной эвтаназии или стала причиной смерти лошади на соревновании, или возникла в результате травм, полученных во время соревнования, чем бы они ни были вызваны. (О порядке действий в случае гибели лошади см. статью 840, параграф 6 Приложения 5, и Ветеринарный регламент FEI).

CEI (Международное соревнование): как описано в статьях 802.1.1 и 802.2.

CEIO (Официальное международное соревнование): как описано в статьях 802.1.2 и 802.3.

Championships (Чемпионаты): чемпионаты по пробегам, описанные в статье 802.4.2.

Combination (Пара): лошадь и спортсмен, участвующие в соревновании в паре.

Competition (Соревнование): соревнование по пробегам, в котором спортсмены распределяются по местам, за которые могут быть присуждены призы.

Crew Member (Грум): лицо, назначенное и имеющее право оказывать помощь паре на месте проведения соревнования.

Definite Entries (Окончательные заявки): список подтвержденных заявок спортсменов/лошадей, поданный национальной федерацией для участия в соревновании (для чемпионатов и Всемирных конных игр FEI спортсмены/лошади должны быть выбраны из списка именных заявок).

Disqualification (Дисквалификация): как определено в статье 809.5.2.

Elite Athlete Status (Статус элитного спортсмена): статус/признание, присваиваемое спортсменам, которые соответствуют критериям статьи 861.

Endurance (Пробеги): как описано в Предисловии к настоящим Правилам по пробегам.

Yellow Warning Card (Желтая предупредительная карточка): как описано в статье 865.1.

Event (Турнир): как определено в Статье 800.1 (турнир может включать одно или несколько соревнований).

Failure to Qualify (Невыполнение квалификации): как определено в статье 809.5.1 и как более подробно описано в Приложении 3 (коды исключения).

FEI Calendar (Календарь FEI): календарь соревнований, санкционированных FEI, доступен по адресу: <https://data.fei.org/Calendar/Search.aspx>

FEI Rules and Regulations (Правила и Регламенты FEI): как определено в статье 800.1.

Field of Play (Место проведения соревнования): как определено в статье 813.

Final Horse Inspection (Финальная ветеринарная инспекция): обязательная ветеринарная инспекция, которая проводится в конце соревнования после финиша.

First (Pre-Ride) Inspection (Первая ветеринарная инспекция): обязательная ветеринарная инспекция, которая проводится в начале соревнований перед стартом.

Foreign Veterinary Delegate (Иностранный ветеринарный делегат): согласно определению Ветеринарного регламента FEI. В соответствии со статьей 854.3, если Иностранный ветеринарный делегат не назначен, эту роль выполняет Председатель Ветеринарной комиссии.

Hold Time (Время отдыха): как описано в статье 816.8.

Horse Abuse (Жестокое обращение с лошадью): см. определение «Жестокое обращение с лошадью» в Общем регламенте FEI и в статье 801 настоящих Правил по пробегам.

Loop (Круг): как определено в статье 814.1.

Mandatory Out of Competition Period (МООСР): (Обязательный внесоревновательный период): обязательный период, в течение которого лошадь не может участвовать ни в каких национальных или международных соревнованиях, как описано в статье 839.

National Event: (Национальное соревнование): соревнование по пробегам, организованное на национальном уровне под юрисдикцией национальной федерации.

Nominated Entries: (Именные заявки): список спортсменов и лошадей, заявленных национальной федерацией для участия в соревновании, из которого будут выбраны окончательные заявки и любые замены.

OC (Оргкомитет): комитет, ответственный за организацию соревнования.

Official Team Competition (Официальное командное соревнование): командный зачет на официальном международном соревновании CEIO.

Phase (Этап): как определено в статье 815.

Serious Injury (Серьезная травма): серьезная травма лошади может быть классифицирована как травма опорно-двигательного аппарата или метаболическая травма:

Серьезные травмы опорно-двигательного аппарата включают, помимо прочего, переломы, серьезные повреждения сухожилий или связок или травмы мышц, препятствующие нормальному передвижению. Лошадь, которая не может нести весовую нагрузку, даже если причина не диагностирована, должна быть классифицирована как имеющая серьезную травму опорно-двигательного аппарата.

Серьезные метаболические травмы включают любое состояние, которое требует срочного лечения или не может быть полностью устранено путем лечения на месте проведения соревнования, и (после голосования не менее чем 2/3 голосов) по мнению Председателя Ветеринарной комиссии, Председателя Лечащей ветеринарной комиссии и Иностранного ветеринарного делегата требует дальнейшей оценки и продолжения соответствующей ветеринарной помощи после окончания периода соревнования. Примеры включают, помимо прочего, постоянные колики, острое повреждение почек, миопатию, потерю сознания, тепловой удар и другие нарушения метаболического процесса, которые могут поставить под угрозу здоровье и благополучие лошади. Если состояние таково, что рекомендуется направление в ветеринарный центр, оно должно рассматриваться как серьезная метаболическая травма.

Trainer (Тренер): как определено в статье 800.4.1.

Vet Gate (Ветгейт): как определено в статье 813.1.3.

Vetting Area (Зона ветеринарного контроля): как определено в статье 816.3.

A.2 В настоящих Правилах по пробегам, если прямо не указано иное:

- A.2.1 слова, относящиеся к мужскому полу, в равной мере относятся и к женскому полу;
- A.2.2 слова в единственном числе в равной мере относятся к множественному числу, и слова во множественном числе в равной мере относятся к единственному числу;
- A.2.3 ссылки на статьи и приложения являются ссылками на статьи и Приложения к настоящим Правилам; ссылки на «пункты» являются ссылками на пункты в Приложениях;
- A.2.4 любая ссылка на положение в правиле или регламенте включает любые изменения или последующие обновления, сделанные или издаваемые время от времени;
- A.2.5 любая ссылка на законы включает любое изменение или повторное введение в действие закона, принятого взамен действующего закона, а также любые нормативные акты, указы или другие документы, которые издаются время от времени или создаются в соответствии с действующим законодательством;
- A.2.6 любая ссылка на соглашение включает это соглашение с изменениями, дополнениями, обновлениями или заменами, производимыми время от времени;
- A.2.7 слова «письменный» или «в письменном виде» включает сообщения, переданные по факсу и электронной почте;
- A.2.8 слово «может» означает «по собственному усмотрению такого лица»; слово «не может» обозначает запрет;

- A.2.9 слово «лицо» включает физические лица, юридические лица и некорпоративные органы (независимо от того, имеют ли они отдельное юридическое лицо), а также включает законных представителей и правопреемников такого лица;
- A.2.10 слово «день» означает любой день недели и не ограничивается рабочими днями, а слово «один день» означает период в течение 24 часов (для однодневного соревнования «быть завершённым в течение одного дня» означает, что между началом и окончанием соревнования в течение 24 часов не должно быть никаких перерывов);
- A.2.11 упоминание времени относится к среднему времени по Гринвичу (GMT);
- A.2.12 заголовки и оглавления предназначены только для справки и не должны влиять на правильное толкование и применение соответствующих Правил или Регламентов; и
- A.2.13 любые слова, следующие за словами «включая», «в частности», «такой как», «например» или любыми подобными выражениями, должны толковаться как иллюстративные и не должны ограничивать смысл терминов, описаний, определений, фраз или значений, предшествующих этим словам.

A.3 В случае любого несоответствия между настоящими Правилами по пробегам и Уставом FEI, преимущественную силу имеет Устав FEI. Если прямо не указано иное, в случае любого несоответствия между настоящими Правилами по пробегам и Общим регламентом FEI, преимущественную силу имеет Общий регламент FEI.

ПРИЛОЖЕНИЕ 2: РУКОВОДСТВО FEI ПО ПРОВЕДЕНИЮ КОНКУРСА НА ЛУЧШЕЕ СОСТОЯНИЕ ЛОШАДИ

Оргкомитет может использовать следующее руководство по проведению конкурса на лучшее состояние лошади (если он проводится оргкомитетом):

1. Конкурс на лучшее состояние лошади проводится в день (или в последний день) соревнования жюри из трех человек (включая председателя) в составе (i) двух официальных ветеринарных врачей и одного судьи, или (ii) трех официальных ветеринарных врачей, выбранных Председателем Ветеринарной комиссии. Подробные критерии, используемые для начисления оценок в конкурсе, должны быть объявлены до начала проведения конкурса.
2. В конкурсе на лучшее состояние могут принимать участие только лошади, занявшие первые десять мест в соревновании, при условии, что они успешно завершили соревнование за время, которое находится в пределах дополнительного процента от времени победителя (этот процент должен быть определен Главной судейской коллегией).
3. Процедура оценки лошадей в конкурсе на лучшее состояние проводится следующим образом:
 - 3.1 Первый этап: Перед любым осмотром под седлом лошадь будет оцениваться без седла для оценки аллюра, метаболических параметров и повреждений кожи.
 - 3.2 Второй этап: Если лошадь не исключена на первом этапе, лошадь должна быть проведена 40 метров рысью вперед и назад, а затем проведена рысью по «восьмерке».
 - 3.3 Третий (необязательный) этап: Конкурс на лучшее состояние может включать оценку лошади под седлом. Если этот этап включен в конкурс, и при условии, что лошадь не исключена на предыдущих этапах, спортсмен должен будет, по указанию председателя жюри конкурса, продемонстрировать свои навыки верховой езды в свободном форме по выбору спортсмена. Цель этого этапа - продемонстрировать хорошее состояние лошади, включая ее физическую форму, выносливость и готовность к соревнованию. Демонстрация верховой езды в свободном стиле не может превышать пяти минут.
 - 3.4 Если жюри конкурса сочтет, что у лошади неравномерный аллюр, она не может закончить демонстрацию рыси из-за отсутствия импульса или утомления или не соответствует метаболическим критериям, лошадь будет исключена из конкурса.
4. Подсчет баллов делится на четыре части с равным количеством баллов (по 100 баллов за каждую часть):
 - 4.1 Часть 1: баллы начисляются в зависимости от финишного места лошади по сравнению с первой финишировавшей лошастью.
 - 4.2 Часть 2: баллы начисляются в зависимости от времени восстановления лошади на каждом этапе, кроме финиша. Время восстановления – это время между моментом, когда спортсмен завершает круг, и моментом, когда спортсмен представляет лошадь на ветеринарную инспекцию (во избежание сомнений, лошадь должна пройти инспекцию, чтобы этап считался завершенным).

- 4.3 Часть 3: баллы начисляются на основании результатов лошади во время ветеринарной инспекции (проходящей в рамках конкурса на лучшее состояние) и подсчитываются следующим образом:

Проверка кожи		Наполнение капилляров		Слизистые оболочки		Перистальтика кишечника		Повреждения кожи	
Секунды	Баллы	Секунды	Баллы	Секунды	Баллы	Степень	Баллы	Степень	Баллы
1	10	1-2	10	A	10	Норма	10	Без повреждений	10
2	7,5	2-3	7,5	B	7,5	Небольшое снижение	7,5	Небольшие повреждения	7,5
3	5	3-4	5	C	5	Среднее снижение	5	Средние повреждения	5
4	2,5	4-5	2,5	D	2,5	Заметное снижение	2,5	Значительные повреждения	Исключение
Итого		Итого		Итого		Итого		Итого	

- 4.4 Часть 4: эта часть является необязательной. Баллы начисляются путем вычитания веса данного спортсмена из веса самого тяжелого спортсмена, чья лошадь участвует в конкурсе на лучшее состояние. Баллы вычисляются путем вычитания этой разницы из 100.
5. Лошадь с наибольшим количеством баллов по сумме баллов по четырем частям, указанным выше, будет объявлена победителем конкурса на лучшее состояние.

ПРИЛОЖЕНИЕ 3: КОДЫ ИСКЛЮЧЕНИЯ

WD: Withdrawn (Снятие с соревнования)

- Участник принимает решение не участвовать в соревновании во время или до первой ветеринарной инспекции в соответствии со статьей 809.5.3.

RET: Retired (Добровольный отказ от продолжения соревнования)

- Участник решает не продолжать участие в соревновании в соответствии со статьей 809.5.4.

DSQ: Disqualified (Дисквалификация)

- Участник дисквалифицируется в соответствии со статьей 809.5.2.
- Лошадь может быть дисквалифицирована, а также признана не выполнившей квалификацию по ветеринарным или другим причинам (см. список в разделе FTQ ниже).
- В дополнение к этим причинам дисквалификации, могут применяться следующие причины:
 - o Недостаток веса (UW)
 - o Позднее представление (LP)
 - o Снижение чувствительности (HYPO)
 - o Жестокое обращение с лошадью (HA)
 - o Лошадь не представлена (HNP)

FNR: Finished Not Ranked (Финиш без распределения места)

- FNR означает, что участник завершил (или считается завершившим) соревнование (включая все ветеринарные инспекции), но не получает место в финальном зачете (см. например, статью 820.2 относительно ошибки на маршруте).
- Участник может получить статус FNR с одобрения Главного судьи и/или Технического делегата. Официальные лица должны указать причины присвоения статуса FNR.
- Если в дополнение к статусу FNR участник получает от официальных лиц сертификат о завершении соревнования, тогда это соревнование будет считаться «успешным завершением» в целях получения квалификации.

FTQ: Failed to Qualify (Невыполнение квалификации)

Статус FTQ должен сопровождаться одним или несколькими из следующих дополнительных кодов:

- **SP:** Speed — Скорость (нарушение каких-либо применимых ограничений скорости).
- **GA:** Irregular gait — Неравномерный аллюр.
- **ME:** Metabolic — Метаболизм.
- **MI:** Minor Injury — Легкая травма (например, небольшая болезненность, рана и т.д.).
- **SI-MUSCU:** Serious Injury (musculoskeletal injury) — Серьезная травма (травма опорно-двигательного аппарата).
- **SI-META:** Serious Injury (metabolic injury) — Серьезная травма (метаболическая травма).
- **CI:** Catastrophic Injury — Катастрофическая травма.
- **OT:** Out of Time — Превышение лимита времени (завершение круга с превышением установленного лимита времени, но прохождение ветеринарной инспекции после этого круга).
- **FTC:** Failed to Complete — Невозможность завершить соревнование (незавершение круга полностью, но прохождение ветеринарной инспекции после этого круга). Официальные лица должны предоставить причины для назначения статуса FTC и объяснение того, что произошло с участником.

Приведенные выше коды FTQ могут суммироваться, как показано в таблице ниже:

Код №1		Код №2		Код №3
SP				
GA ME GA + ME MI CI SI-MUSCU SI-META OT FTC	+	SP		
GA ME GA + ME MI CI SI-MUSCU SI-META FTC	+	OT	+	SP
SI-MUSCU	+	ME	+	SP
SI-META	+	GA	+	SP

ПРИЛОЖЕНИЕ 4: МИРОВОЙ РЕЙТИНГ FEI ПО ПРОБЕГАМ

“Намеренно опущено”

См. Положение FEI о рейтинге по пробегам.

ПРИЛОЖЕНИЕ 5: ВЕТЕРИНАРНЫЕ ИНСПЕКЦИИ, ОСМОТРЫ, КОНТРОЛЬ ПРИМЕНЕНИЯ ЛЕКАРСТВЕННЫХ ПРЕПАРАТОВ

РАЗДЕЛ А: Ветеринарный контроль

1. Ветеринарная комиссия и благополучие лошадей

- 1.1 Как указано в статье 854.1, Ветеринарная комиссия несет ответственность за принятие решений и консультирование Главной судейской коллегии по всем вопросам, касающимся здоровья, безопасности и благополучия лошадей на соревнованиях.
- 1.2 Если не указано иное, любые решения, которые должны приниматься коллегией из трех ветеринарных врачей, будут основываться на большинстве голосов. В тех случаях, когда коллегия должна определить, должна ли лошадь быть признана «не выполнившей квалификацию», каждый из трех ветеринарных врачей должен независимо (без обсуждения друг с другом) записать свое решение в конфиденциальном бюллетене для голосования (с пометкой «пройдено» или «не пройдено»). и предоставить его непосредственно члену Главной судейской коллегии.
- 1.3 Главная судейская коллегия принимает решения, касающиеся благополучия лошадей, на основании решений и рекомендаций Ветеринарной комиссии. Любое решение Ветеринарной комиссии или Главной судейской коллегии, принятое по прямому совету Ветеринарной комиссии, является окончательным и не может быть обжаловано.
- 1.4 Если Главная судейская коллегия определяет лошадь как «не выполнившую квалификацию», она должна указать причины этого, которые должны быть записаны в соответствии с пунктами 3.1 и 3.4(с) ниже.

2. Иностраный ветеринарный делегат

В соответствии со статьей 854.3, если на соревнование не назначен Иностраный ветеринарный делегат, его роль будет выполнять Председатель Ветеринарной Комиссии.

3. Ветеринарные карты

- 3.1 На каждом соревновании для каждой лошади перед первой ветеринарной инспекцией должны быть выданы индивидуальные ветеринарные карты, которые должны заполняться на всех последующих ветеринарных инспекциях. Ветеринарные карты могут быть в бумажной или электронной форме, при условии, что используются только карты в утвержденном формате FEI, и (если оргкомитет предпочитает использовать электронную форму) тогда оргкомитет должен указать это в Положении о соревнованиях.
- 3.2 Вся соответствующая информация, требуемая на ветеринарных инспекциях (см. пункт 9.2), и любые другие данные, полученные в результате других ветеринарных инспекций/обследований или иным образом требуемые в соответствии с настоящим Приложением 5 или Ветеринарным регламентом FEI, должны быть записаны в ветеринарной карте для каждого участника и должны быть доступны на всех последующих инспекциях и обследованиях.
- 3.3 Спортсмены имеют право просматривать и копировать информацию, относящуюся к их лошадям, сразу после каждой ветеринарной инспекции.

3.4 После каждого соревнования:

- (a) информация о пройденной лошадью дистанции до ближайшего ветгейта, причины невыполнения квалификации (метаболизм, неравномерный аллюр или и то, и другое), лечение, проводимое на месте проведения соревнования, направление в специализированный ветеринарный центр для дальнейшего лечения, обязательный внесоревновательный период и любые другие комментарии, необходимые для защиты будущей безопасности и благополучия лошади, которые Ветеринарная комиссия считает необходимыми, должны быть записаны в ветеринарной карте;
- (b) все ветеринарные карты должны быть отправлены в Ветеринарный департамент FEI в электронной форме в течение 72 часов после окончания соревнования, но копии могут также оставаться у оргкомитета (если во время соревнований используются бумажные карты, их необходимо отсканировать или сфотографировать, либо данные должны быть вручную введены в электронную форму, например в Word); и
- (c) Ветеринарный отчет о соревнованиях должен быть отправлен в Ветеринарный департамент FEI в электронной форме в соответствии с Ветеринарным регламентом FEI и любыми другими требованиями к отчетности, изложенными в Ветеринарном регламенте FEI. Этот отчет должен включать подробную информацию о любой травме или заболевании, перенесенном лошадью, а также о лечении такой травмы/заболевания.

3.5 Только Ветеринарная комиссия и/или Главный судья могут делать записи в ветеринарной карте.

4. Ветеринарное наблюдение на соревнованиях

Для обеспечения достаточного отдыха лошадей между транспортировкой и участием в соревновании, а также для обеспечения надлежащего ветеринарного наблюдения до и после соревнования, на всех соревнованиях уровня CEI 2*, CEI 3* и чемпионатах, по усмотрению Ветеринарной комиссии, все участвующие лошади должны оставаться в конюшне на месте проведения соревнования под ветеринарным наблюдением (Председателя Ветеринарной комиссии, Иностранного ветеринарного делегата, члена Ветеринарной комиссии и/или Лечащим ветеринарным врачом) в течение (i) минимум восьми часов до начала первой ветеринарной инспекции для соревнований уровня CEI 2* и CEI 3* (с учетом опубликованного времени закрытия конюшен) и (ii) минимум восьми часов после запланированного финиша соревнования.

Если лошадь не завершила все этапы соревнования, Председатель Ветеринарной комиссии, Иностранного ветеринарного делегата и Главный судья могут дать разрешение на отъезд лошади пораньше.

Лошади, участвующие в чемпионате, должны находиться в конюшне на месте проведения соревнования в ночь перед днем первой ветеринарной инспекции и должны приехать в конюшню не позднее, чем за 4 часа до официального времени закрытия конюшен.

В случае непредвиденных и исключительных обстоятельств лошадь может приехать не позднее, чем за час до закрытия конюшни при условии специального разрешения как Технического делегата, так и Иностранного ветеринарного делегата.

5. Ветеринарные обслуживание и послесоревновательный уход

- 5.1 Председатель Ветеринарной Комиссии или Иностраннный Ветеринарный Делегат обязаны обеспечить надлежащий послесоревновательный уход и ветеринарное обслуживание, как указано в Ветеринарном регламенте FEI. На чемпионатах в месте проведения соревнования должны быть обеспечены возможности оказания неотложной ветеринарной помощи, а также должна быть достигнута договоренность с назначенным ветеринарным центром для направления лошадей на дальнейшее обследование и лечение, если это необходимо. Такие приготовления должны быть четко прописаны в Положении о соревновании и одобрены Техническим делегатом совместно с Председателем Ветеринарной комиссии и Иностраннным ветеринарным делегатом до начала осмотра по прибытии.
- 5.2 После первой ветеринарной инспекции Председатель Ветеринарной комиссии и Иностраннный ветеринарный делегат, по согласованию с Главной судейской коллегией, могут рекомендовать внести изменения в организации лечения, включая размещение членов Ветеринарной комиссии или график их присутствия, для оказания помощи в лечении и/или послесоревновательного ухода. Должен быть указан Лечащий ветеринарный врач, а группа лечащих ветеринарных врачей должна включать местного ветеринарного врача, имеющего лицензию на ветеринарную практику в данном регионе.

6. Гибель лошади

- 6.1 Если лошадь по какой-либо причине пала на соревновании, Иностраннный ветеринарный делегат должен обеспечить выполнение процедур, изложенных в Ветеринарном регламенте FEI.
- 6.2 Если лошадь, участвовавшая в соревновании, пала по любой причине, связанной с ее участием в этом соревновании (включая случаи, когда лошадь получает Катастрофическую травму или Серьезную травму, требующую направления в назначенный ветеринарный центр), ответственное лицо (как определено в Общем регламенте FEI), и национальная федерация, зарегистрировавшая эту лошадь, должны уведомить Ветеринарный департамент FEI в соответствии с требованиями Ветеринарного регламента FEI, а также выполнить процедуры, изложенные в статье 840 Правил по пробегам и в Ветеринарном регламенте FEI.

РАЗДЕЛ В: Ветеринарные инспекции и осмотры

7. Осмотр по прибытии

- 7.1 Осмотр по прибытии должен проводиться на всех соревнованиях FEI в специально отведенной зоне для осмотра по прибытии, как описано в Ветеринарном регламенте FEI. Иностраннный ветеринарный делегат (или назначенное им лицо, которое должно быть ветеринарным врачом FEI) должен осмотреть всех лошадей, прибывающих на место проведения соревнований, и собрать их паспорта FEI, прежде чем им будет разрешено размещение в конюшне.
- (a) На соревнованиях CEI осмотр по прибытии может быть объединен с первой ветеринарной инспекцией, но (по соображениям биобезопасности) лошади не могут размещаться в конюшне на соревновании до завершения осмотра по прибытии.

- (b) На соревнованиях CEIO и чемпионатах осмотр по прибытии и первая ветеринарная инспекция должны проводиться отдельно и достаточно заблаговременно, чтобы можно было изолировать зараженных лошадей и их партнеров по транспортировке до тех пор, пока не будут разрешены вопросы по состоянию их здоровья. Для этих целей оргкомитет должен предоставить соответствующую изоляционную конюшню.
- 7.2 Во время осмотра по прибытии член Ветеринарной комиссии должен:
- (a) проверить соответствие лошади ее данным в паспорте FEI, используя диаграмму, описание и (если применимо) номер микрочипа;
 - (b) проверить вакцинацию лошади против гриппа лошадей в соответствии с Ветеринарным регламентом FEI;
 - (c) проверить, корректность всех записей, касающиеся идентификации лошади, записи о прививках и других медицинских требований, в паспорте лошади;
 - (d) убедиться, что у лошади нет клинических признаков инфекционного заболевания. Это может включать клиническое обследование для оценки пульса, частоты дыхания, температуры тела и проверки любых других клинических параметров; и
 - (e) пальпировать конечности и/или тело лошади только в случае подозрения на травму или заболевание, полученные во время транспортировки.
- 7.3 После осмотра по прибытии о любой лошади, чье состояние не соответствует возможности участия в соревновании, должно быть сообщено Главной судейской коллегии до начала первой ветеринарной инспекции. Ветеринарная комиссия / Иностранному ветеринарному делегату должны обсудить этот вопрос с Главной судейской коллегией, и Главная судейская коллегия (если сочтет это необходимым) может исключить лошадь из соревнования до первой ветеринарной инспекции.
- 7.4 Лошадям, которые не вакцинированы против гриппа лошадей в соответствии с требованиями Ветеринарного регламента FEI, или чей статус вакцинации не может быть подтвержден (например, отсутствие паспорта FEI), запрещено размещаться в конюшне для соревнования, и они должны размещаться в изоляционной конюшне.
- 7.5 О лошадях, у которых есть какие-либо клинические признаки неинфекционных заболеваний или травм, необходимо как можно скорее сообщить в Ветеринарную комиссию / Иностранному ветеринарному делегату.
- 7.6 Лошади должны размещаться в изоляционной конюшне, если у них проявляются какие-либо клинические признаки инфекционного заболевания или они контактировали с другими лошадьми, у которых проявляются клинические признаки инфекционного заболевания. Этим лошадям запрещено размещаться в конюшне для соревнования, и они должны размещаться в изоляционной конюшне до выздоровления или до тех пор, пока не будут приняты альтернативные меры.
- 7.7 О любых проблемах, связанных с биобезопасностью, следует немедленно сообщать Ветеринарной комиссии / Иностранному ветеринарному делегату.

8. Ветеринарные инспекции

- 8.1 После осмотра по прибытии все ветеринарные инспекции во время соревнования проводятся Ветеринарной комиссией и выполняются в едином формате. Если возникают изменения в том, как будут проводиться ветеринарные инспекции, они должны быть объявлены Главной судейской коллегией до начала соревнования или опубликованы в Положении о соревновании.
- 8.2 **Первая ветеринарная инспекция:** Первая ветеринарная инспекция проводится либо накануне, либо в начале дня, когда назначен старт первого этапа соревнования.
- 8.3 **Ветеринарные инспекции на каждом ветгейте:** Ветеринарные инспекции проводятся в зоне ветеринарного контроля на ветгейте после окончания каждого круга.
- 8.4 **Обязательные повторные инспекции:** Ветеринарная комиссия, по согласованию с Главной судейской коллегией, может потребовать, чтобы все лошади, участвующие в соревновании (или все лошади, соответствующие определенным критериям, см., например, статью 816.6.5), были представлены на обязательную повторную инспекцию на определенном ветгейте. Обязательные повторные инспекции проводятся в последние 15 минут времени отдыха участника на соответствующем ветгейте.
- 8.5 **Повторные инспекции по запросу:** Если возникают какие-либо сомнения по поводу лошади, любой член Ветеринарной комиссии может попросить спортсмена представить свою лошадь на повторную инспекцию на любом ветгейте. Повторные инспекции по запросу проводятся в последние 15 минут времени отдыха участника на соответствующем ветгейте.
- 8.6 **Финальная ветеринарная инспекция:** Финальная ветеринарная инспекция проводится после того, как лошадь пересекает линию финиша соревнования.
- 8.7 **Ветеринарная инспекция в случае наличия видимой крови:**

Если во время ветеринарной инспекции на теле лошади видна кровь, лошадь должна быть осмотрена коллегией из трех ветеринарных врачей. Если коллегия ветеринарных врачей определяет (i) что постоянное кровотечение у лошади происходит из раны или отверстия на теле, или (ii) что продолжение участия в соревновании каким-либо образом ставит под угрозу (или может поставить под угрозу) благополучие лошади, лошадь должна быть признана не выполнившей квалификацию. Лошадь может продолжать участие в соревновании только в том случае, если коллегия ветеринарных врачей решит, что кровотечение не является постоянным и что продолжение участия в соревновании никоим образом не ставит под угрозу (или может поставить под угрозу) благополучие лошади (например, если лошадь получила небольшую царапину от ветки дерева). Ветеринарный делегат должен сообщить о любых случаях наличия видимой крови на теле лошади (независимо от решения коллегии) в ветеринарном отчете о соревновании (см. Ветеринарный регламент FEI), указав регистрационный номер FEI лошади, описание травмы, фотографию травмы, решение коллегии с обоснованием этого решения, а также имена и регистрационные номера FEI каждого из трех членов коллегии, осмотревших лошадь).

8.8 Прочие ветеринарные инспекции:

Ветеринарная комиссия или Главная судейская коллегия могут в любой момент случайным образом выбрать любых лошадей для представления на ветеринарную инспекцию во время соревнования.

9. Обследование лошади во время ветеринарных инспекций

9.1 Обязанности ветеринарных врачей по оценке лошади одинаковы для всех ветеринарных инспекций, т. е. одни и те же стандарты применяются для оценки физической возможности лошади продолжать участие в соревновании на основании показателей пульса, метаболического состояния, аллюра и общего состояния лошади вплоть до финальной ветеринарной инспекции включительно.

9.2 **Обследования на всех ветеринарных инспекциях:** Ветеринарный врач, проводящий ветеринарную инспекцию, оценивает общее состояние лошади и ее метаболическое состояние, принимая во внимание время восстановления лошади (см. статью 816.2). Обследование включает измерение пульса, характеристики слизистых оболочек, время наполнения капилляров, активность кишечника (кишечные шумы), предполагаемый статус гидратации и поведение. Ветеринарный врач также оценивает аллюр лошади и любую болезненность при пальпации спины и в области подпруги, текстуру и любую чувствительность мышц, а также любые незначительные травмы, в том числе во рту или вокруг области наложения седла и в области подпруги. Эти оценки и любые другие наблюдения относительно состояния лошади должны быть занесены в ветеринарную карту.

9.2.1. При условии предварительного одобрения Главного судьи лечащий ветеринар, назначенный в соответствии с утвержденным положением о соревнованиях, может оказывать помощь в проведении ветеринарных инспекций на ветеринарных дорожках, когда вместе прибывает большое количество лошадей, при условии, что этот лечащий ветеринар имеет необходимый уровень (EOV) для выполнения этой функции, и при условии, что нет лошадей, нуждающихся в лечении, и что этот ветеринар еще не лечил лошадь. Как только этот лечащий ветеринар понадобится для лечения лошади, он может больше не входить в состав Ветеринарной комиссии на ветеринарной дорожке. Приоритет всегда должен отдаваться лошадям, нуждающимся в лечении.

9.3 Процедура проверки пульса:

(a) Проверка пульса должно проводиться членом Ветеринарной комиссии. Значение пульса является первым параметром, который необходимо оценить и записать во время ветеринарной инспекции. Это важный критерий для правильной оценки восстановления лошади и ее физической возможности продолжать участие в соревновании. Значение времени восстановления лошади также должно быть известно ветеринарному врачу, проводящему ветеринарную инспекцию.

(b) Максимально допустимые параметры пульса указаны в статье 816.6.1 (которые могут быть изменены в соответствии со статьей 816.9). Лошади со значением пульса, превышающим максимально допустимые параметры, не будут допущены к продолжению участия в соревновании и получают статус «Невыполнение квалификации из-за метаболизма» (FTQ – ME). Любые аномальные звуки сердца должны быть записаны в ветеринарной карте.

(c) Следует приложить все усилия для точного измерения пульса. Если проверка пульса прерывается из-за движения или волнения лошади, что делает обследование невозможным или неточным, обследование будет остановлено и возобновлено, когда лошадь успокоится. Если спортсмен, грум или другое ответственное лицо (как это определено в Общем регламенте FEI) умышленно срывает ветеринарную инспекцию, лошадь будет признана не прошедшей инспекцию.

- (d) Пульс лошади должен измеряться с помощью стетоскопа или одобренного FEI электронного пульсометра. Когда лошадь представлена на инспекцию, стетоскоп или электронный пульсометр необходимо приложить к левой стороне грудной клетки примерно на уровне локтя. Ветеринарный врач должен найти наилучшее положение для измерения пульса.
- (e) Начало и время измерения пульса:
- (i) При использовании стетоскопа для измерения времени подсчета пульса должен использоваться секундомер. Измерение пульса должно быть сделано в течение 15 секунд, а затем (при необходимости в соответствии с положениями ниже) в течение 60 секунд. Чтобы измерить значение пульса через 15 секунд в соответствии с пунктом (f)(i) ниже, количество ударов сердца, подсчитанных за 15 секунд, необходимо умножить на четыре. Секундомер должен запуститься, когда слышен удар сердца, а затем подсчет начинается со следующего удара сердца.
- (ii) Если используется электронный пульсометр, он должен обеспечивать измерение в течение 15-секундных интервалов. Измерение начинается, когда пульсометр соприкасается с грудью лошади и фиксирует первый удар сердца.
- (f) Определение того, соответствует ли значение пульса лошади максимально допустимым параметрам пульса:
- (i) Если значение пульса на 5 ударов в минуту или более ниже максимально допустимого параметра пульса после первого 15-секундного интервала, тогда показания могут быть записаны и измерение будет завершено. Тем не менее, ветеринарный врач может продолжить измерение в течение 60 секунд в случае каких-либо сомнений в точности измерения.
- (Например, если максимально допустимый параметр пульса составляет 64 удара в минуту, измерение может быть остановлено после первого 15-секундного интервала, когда i) электронный пульсометр показывает, что значение пульса лошади составляет 59 ударов в минуту или ниже, или ii) ветеринарный врач насчитал 14 ударов сердца или меньше при использовании стетоскопа, потому что $14 \times 4 = 56$, тогда как $15 \times 4 = 60$).*
- (ii) Если значение пульса находится в пределах 4 ударов в минуту, равно или превышает максимально допустимый параметр пульса после первого 15-секундного интервала, измерение должно продолжаться в течение полных 60 секунд.
- (Например, если максимально допустимый параметр пульса составляет 64 удара в минуту, измерение должно продолжаться в течение полных 60 секунд, если после первого 15-секундного интервала i) значение пульса лошади составляет 60 ударов в минуту или выше при использовании электронного пульсометра, или ii) ветеринарный врач насчитал 15 ударов сердца и более при использовании стетоскопа).*
- (iii) Если через 60 секунд значение пульса лошади равно или

меньше максимально допустимого параметра пульса, тогда показания будут записаны, и измерение будет завершено.

- (iv) Если значение пульса лошади превышает максимально допустимый параметр пульса после 60-секундного измерения:
 - (A) За исключением финальной ветеринарной инспекции (где разрешено только одно представление лошади), если остается время для повторного представления (см. статью 816.6), лошадь может покинуть зону ветеринарного контроля и быть представлена во второй раз для повторной проверки пульса. Во время второго представления лошади применяются те же процедуры, что и в пунктах (a)-(f) выше.
 - (B) Если не осталось времени для повторной проверки пульса, или значение пульса лошади превышает максимально допустимый параметр пульса при повторной проверке пульса или во время финальной ветеринарной инспекции (где разрешено только одно представление лошади), тогда должна быть выполнена подтверждающая процедура для подтверждения неудовлетворительной проверки пульса. Для выполнения подтверждающей процедуры лошадь должна быть представлена второму ветеринарному врачу сразу после неудовлетворительной проверки пульса. Если для неудовлетворительной проверки пульса использовался электронный пульсометр, необходимо использовать второй электронный пульсометр (или, если его нет, стетоскоп). Вторым ветеринарным врачом измерит пульс лошади только в течение 15 секунд. Если лошадь будет признана «не выполнившей квалификацию», тогда значение пульса лошади во время подтверждающей процедуры должно быть либо показано на публичном электронном экране, либо сообщено члену Главной судейской коллегии. Если значение пульса лошади превышает максимально допустимый параметр пульса во время подтверждающей процедуры, лошадь будет признана «не выполнившей квалификацию из-за метаболизма» (FTQ-ME).

(g) **Индекс восстановления сердечного ритма (CRI):**

В рамках оценки метаболического состояния лошади во время каждой ветеринарной инспекции проводится измерение (и запись) индекса восстановления сердечного ритма (CRI) лошади. Как только значение пульса лошади будет записано в соответствии с процедурой, описанной выше в пункте 9.3, ветеринарный врач оценивает аллюр лошади во время проводки лошади рысью по ветеринарной дорожке. Спортсмен/грум должен провести лошадь рысью на расстоянии 80 метров (40 метров вперед и 40 метров назад). Ветеринарный врач включает секундомер в начале рыси, останавливает его через одну минуту, а затем измеряет значение пульса лошади в течение 60 секунд с помощью стетоскопа. Разница между первым и вторым значением пульса лошади является индексом восстановления сердечного ритма (CRI). При измерении второго значения пульса ветеринарный врач также принимает во внимание наличие любых патологических признаков (например, шумы в сердце или нарушения сердечного ритма), которые могут указывать на то, что лошадь не может продолжать участие в соревновании. До измерения второго значения пульса ветеринарный врач не может выполнять какие-либо

манипуляции, которые могут вызвать искусственное повышение пульса лошади (например, осмотр головы лошади).

- 9.4 **Дыхательная система:** Нарушения частоты или характера дыхания, которые, по мнению Ветеринарной комиссии, угрожают безопасности лошади, повлекут за собой присвоение статуса «Невыполнение квалификации».
- 9.5 **Общее состояние:** Лошади, находящиеся в целом в плохом состоянии или с аномально высокой температурой, будут признаны не выполнившими квалификацию из-за метаболизма (FTQ-ME).
- 9.6 **Метаболическое состояние:** Метаболическое состояние оценивается путем осмотра и регистрации тех параметров, которые указывают на физическую возможность лошади продолжать участие в соревновании, включая характеристики слизистых оболочек, время наполнения капилляров, гидратацию, активность кишечника (кишечные шумы), поведение и индекс восстановления сердечного ритма. Невыполнение квалификации из-за метаболизма, травмы опорно-двигательного аппарата или по другим причинам требует подтверждения коллегией из трех ветеринарных врачей.
- 9.7 **Неравномерность аллюра:** Лошадь, демонстрирующая неравномерность аллюра при движении рысью прямо вперед и назад на свободном поводе без предварительного сгибания или глубокой пальпации, которая вызывает боль или угрожает физической возможности лошади безопасно продолжить участие в соревновании, будет исключена из соревнований как не выполнившая квалификацию из-за неравномерности аллюра (FTQ-GA). Для оценки неравномерности аллюра:
- (a) Инспекция должна проводиться на ровной твердой поверхности. Человек, выводящий лошадь на рыси, должен сопровождать ее с левой стороны на свободном поводе рядом, а не впереди или позади Лошади (см. приложение 8).
 - (b) Если после того, как лошадь пробежала рысью, наблюдающий ветеринарный врач сомневается в физической возможности лошади продолжать участие в соревновании, лошадь должна быть отправлена на повторную пробежку рысью перед коллегией из трех ветеринарных врачей в присутствии члена Главной судейской коллегии.
 - (c) Любой из трех ветеринарных врачей может запросить еще одну дополнительную пробежку рысью перед голосованием, если ветеринарный врач того пожелает, предоставив лошади и спортсмену презумпцию сомнения, и сообщает об этой просьбе присутствующему члену Главной судейской коллегии, который попросит еще раз провести лошадь рысью.
 - (d) Если после трех попыток аллюр не может быть оценен из-за плохого представления лошади или неспособности лошади пробежать всю дистанцию рысью, или лошадь выглядит неспособной продолжать участие в соревновании из-за неравномерности аллюра, лошадь получит статус «Невыполнение квалификации из-за неравномерности аллюра» (FTQ-GA).
 - (e) Любая особенность аллюра лошади должна быть отмечена в ветеринарной карте лошади, независимо от того, считается ли это основанием для признания ее «не выполнившей квалификацию» или нет. При использовании электронных систем должна быть предусмотрена возможность для подобной отметки.
- 9.8 **Болезненность, нарушение кожного покрова и раны:** Любые признаки болезненности, нарушения кожного покрова и/или раны во рту, на

конечностях и/или на теле (включая потертости от подпруги и седла) должны быть отмечены в ветеринарной карте. Если участие в соревновании или продолжение участия в соревновании может усугубить любую такую болезненность, нарушение кожного покрова или рану или каким-либо образом

ставит под угрозу (или может поставить под угрозу) благополучие лошади, лошади не будет разрешено продолжить участие в соревновании с присвоением статуса «Невыполнение квалификации из-за легкой травмы» (FTQ-MI).

9.9 **Подковы и копыта:** Лошади могут принимать участие в соревновании без подков, но при их наличии, они должны быть правильно подкованы, и подковы должны быть в состоянии, подходящем для соревнования. Лошади, подкованные на момент первой ветеринарной инспекции, могут пересечь линию финиша без одной или нескольких подков. Однако, если состояние копыт или подковы лошади мешают ей безопасно принимать участие в соревновании или причиняют ей боль, лошадь будет признана не выполнившей квалификацию из-за неравномерности аллюра (FTQ-GA). Гиппосандалии (эквивбутсы) и фильцы должны быть сняты на ветеринарной инспекции, если этого потребует Ветеринарная комиссия.

9.10 **Особые дополнительные процедуры для финальной ветеринарной инспекции:**

(a) Цель финальной ветеринарной инспекции состоит в том, чтобы определить, способна ли лошадь продолжить соревнование после нормального периода отдыха еще на один полный круг.

(b) Обследования будут проводиться таким же образом и с использованием тех же критериев, что и предыдущие ветеринарные инспекции во время соревнования, за исключением того, что будет дана только одна попытка для представления лошади, и первая пробежка рысью для всех лошадей проводится перед коллегией из трех членов ветеринарной комиссии в присутствии члена Главной судейской коллегии. Член коллегии может запросить повторную пробежку рысью только один раз перед голосованием.

10. Правила поведения во время ветеринарных инспекций:

10.1 Члены Главной судейской коллегии, стюарды и члены Ветеринарной комиссии несут ответственность за соблюдение правил поведения во время ветеринарной инспекции.

10.2 Ради благополучия лошадей и из уважения к спортсменам и лошадям, которые находятся в напряженном соревновательном стрессе, в зоне проведения ветеринарной инспекции должна соблюдаться тишина и отсутствовать отвлекающие факторы (насколько это практически возможно).

10.3 Спортсмены и другие лица, помогающие спортсменам во время ветеринарной инспекции, должны соблюдать правила поведения и не делать ничего, что может оказать негативное влияние на проведение ветеринарной инспекции или на любую из лошадей в зоне проведения ветеринарной инспекции.

10.4 Лошади должны быть представлены на ветеринарную инспекцию в уздечке или (в соответствии со статьей 825.2.11) в недоуздке, но без какого-либо другой амуниции, включая седло, ногавки, маски от мух, шоры и прочее снаряжение. Амуниция должна быть снята с лошади в зоне восстановления перед входом в зону ветеринарного контроля. Если на кожу лошади было нанесено какое-либо вещество, Ветеринарная комиссия потребует, чтобы оно

было удалено до того, как лошадь может быть представлена на ветеринарную инспекцию (см. статью 824). Если лошадь представлена на ветеринарную инспекцию с надетой амуницией (помимо уздечки или недоуздка) или с каким-либо веществом, нанесенным на кожу, которое не была удалено по требованию Ветеринарной комиссии, тогда первое представление лошади считается недействительным. Время входа в зону ветеринарного контроля будет аннулировано, и лошадь должна будет покинуть зону ветеринарного контроля и должна быть представлена на второе (последнее) представление (за исключением того случая, когда на финальной ветеринарной инспекции нет возможности для повторного представления).

- 10.5 Лошади, представленные на ветеринарную инспекцию, должны двигаться, как указано, прямо от входа в зону ветеринарного контроля к назначенному ветеринарному врачу на ветеринарной дорожке (согласно указаниям стюардов), демонстрируя постоянное движение вперед. Нельзя предпринимать никаких действий, чтобы сдерживать лошадь или препятствовать ее постоянному движению вперед. Лошадь не может выходить на ветеринарную дорожку до тех пор, пока не будет измерен ее пульс, и не может начинать пробежку рысью до тех пор, пока не будет дано указание от соответствующего ветеринарного врача. В случае нарушения этого положения спортсмену будет назначено фиксированное штрафное время в пять минут и/или выдана желтая предупредительная карточка.
- 10.6 Не допускается никаких действий в плане задержки или вмешательства в проведение ветеринарной инспекции. Время от времени FEI может публиковать список действий, которые в особенности запрещены во время ветеринарной инспекции. Запрещенное поведение, связанное с измерением пульса, включает в себя вставание на колени перед лошадью, опускание головы лошади, кормление лошади или любое прикосновение к лошади с целью повлиять на результат измерения пульса. Запрещенное поведение, связанное с представлением лошади для оценки аллюра, включает ограничение свободного движения головы лошади и/или побуждение лошади двигаться рысью (за исключением случаев, разрешенных статьей 822.5.3). Неоднократные попытки нарушить представление лошади должным образом для оценки аллюра может привести к тому, что лошадь будет признана «не выполнившей квалификацию», как указано в пункте 9.7(d) выше. Свист или любое другое поведение в зоне ветеринарного контроля, побуждающее лошадь к мочеиспусканию, запрещено.
- 10.7 Несоблюдение правил поведения во время ветеринарной инспекции или поведение, включенное в список запрещенных действий, который может публиковаться FEI, может (в дополнение к любым конкретным наказаниям, изложенным в этом пункте 10) привести к дисквалификации или другим дисциплинарным действиям и/или таким мерам, которые Главная судейская коллегия и стюарды сочтут уместными в данных обстоятельствах. Главная судейская коллегия и стюарды имеют широкую свободу действий, чтобы определить, какие шаги следует предпринять в отношении любых нарушений во время ветеринарных инспекций.

РАЗДЕЛ C: Ветеринарная помощь во время соревнования

См. Главу V (Применение медикаментов) Ветеринарного регламента FEI для получения подробной информации о разрешенных/запрещенных ветеринарных процедурах во время соревнования.

ПРИЛОЖЕНИЕ 6: ОФИЦИАЛЬНЫЕ ЛИЦА, НЕОБХОДИМЫЕ ДЛЯ СОРЕВНОВАНИЙ

В приведенных ниже таблицах указаны требования к назначению официальных лиц на соревнования, включая (i) минимально необходимое количество официальных лиц (и любое дополнительное количество официальных лиц, необходимое в зависимости от соотношения официальных лиц и заявок), (ii) требуемый квалификационный уровень этих официальных лиц (т.е. «минимальный уровень») и (iii) кто отвечает за назначение этих официальных лиц. Если штаб-квартира FEI несет ответственность за назначение какого-либо официального лица, при необходимости назначение может происходить после консультации с Техническим комитетом FEI по пробегам и/или оргкомитетом. Для целей настоящего Приложения 6, если не указано иное, соревнования CEIO должны соответствовать требованиям, применяемым к соревнованиям CEI того же уровня. Для турниров, в рамках которых проходят соревнования нескольких уровней необходимо соблюдать требования самого высокого звездного уровня, изложенные ниже.

Оргкомитет должен заручиться помощью соответствующего числа других официальных лиц, стюардов и ветеринаров, в зависимости от количества заявок.

Технические делегаты:

	Технические делегаты		
	Мин. уровень	Количество	Назначение
Всемирные конные игры / чемпионаты мира	4	1	Штаб-квартира FEI
Региональные игры / континентальные чемпионаты; чемпионаты среди взрослых спортсменов, среди юношей и юниоров, или среди молодых лошадей	4	1	Штаб-квартира FEI
Региональные чемпионаты	3	1	Оргкомитет при одобрении FEI
CEI 3* / CEI 2*	3	1	Штаб-квартира FEI
CEI 2* CIM	3	1	Оргкомитет при одобрении FEI
CEI 1*	3	1	Оргкомитет при одобрении FEI

Команда стюардов:

Команда стюардов							
Шеф-стюард				Стюарды			
	Мин. уровень	Количество	Назначение	Мин. уровень	Количество	Дополнительный член ГСК на кол-во заявок	Назначение
Всемирные конные игры / чемпионаты мира	4	1	Штаб-квартира FEI	2	1 до 29 заявок	1 на каждые дополнительные 15 заявок	Оргкомитет при одобрении FEI
Региональные игры / континентальные чемпионаты; чемпионаты среди взрослых спортсменов, среди юношей и juniоров, или среди молодых лошадей	4	1	Штаб-квартира FEI	2	1 до 29 заявок	1 на каждые дополнительные 15 заявок	
Региональные чемпионаты	3	1	Оргкомитет при одобрении FEI	Национальный или выше	1 до 39 заявок	1 на каждые дополнительные 20 заявок	
CEI 3* / CEI 2*	3	1	Штаб-квартира FEI	Национальный или выше	1 до 39 заявок	1 на каждые дополнительные 20 заявок	
CEI 2* CIM	3	1	Оргкомитет при одобрении FEI	Национальный или выше	1 до 39 заявок	1 на каждые дополнительные 20 заявок	
CEI 1*	3	1	Оргкомитет при одобрении FEI	Национальный или выше	1 до 39 заявок	1 на каждые дополнительные 20 заявок	

Главная судейская коллегия:

	Главная судейская коллегия									
	Главный судья (см. прим. 1)			Иностранный судья (см. прим. 1)			Члены ГСК			
	Мин. уровень	Кол-во	Назначение	Мин. уровень	Кол-во	Назначение	Мин. уровень	Мин. кол-во/заявки	Назначение	Дополнительный член ГСК на кол-во заявок
Всемирные конные игры / чемпионаты мира	4	1	Штаб-квартира FEI	4	1	Штаб-квартира FEI	3	3 до 59 заявок	Штаб-квартира FEI	1 на каждые дополнительные 30 заявок
Региональные игры / континентальные чемпионаты; чемпионаты среди взрослых спортсменов, среди юношей и juniоров, или среди молодых лошадей	4	1	Штаб-квартира FEI	4	1	Штаб-квартира FEI	3	2 до 59 заявок	Штаб-квартира FEI	1 на каждые дополнительные 30 заявок
Региональные чемпионаты	3	1	Оргкомитет при одобрении FEI	Не требуется			Национальный или выше	1 до 59 заявок	Оргкомитет при одобрении FEI	1 на каждые дополнительные 30 заявок
CEI 3*	3	1	Штаб-квартира FEI	3	1	Штаб-квартира FEI	Национальный или выше	1 до 59 заявок	Оргкомитет при одобрении FEI	1 на каждые дополнительные 30 заявок
CEI 2*	3	1	Оргкомитет при одобрении FEI	Не требуется			Национальный или выше	1 до 59 заявок	Оргкомитет при одобрении FEI	1 на каждые дополнительные 30 заявок
CEI 1*	3	1	Оргкомитет при одобрении FEI				Национальный или выше	1 до 59 заявок	Оргкомитет при одобрении FEI	1 на каждые дополнительные 30 заявок

(1) FEI оставляет за собой право назначать Главного судью и Иностранного судью на всех соревнованиях CEIO (независимо от уровня).

Ветеринарная комиссия:

	Ветеринарная комиссия									
	Председатель			Иностранный ВД			Члены			
	Мин. уровень	Кол-во	Назначение	Мин. уровень	Кол-во	Назначение	Мин. уровень	Мин. кол-во/ заявки	Назначение	Дополнительный член ВК на кол-во заявок
Всемирные конные игры / чемпионаты мира (см. прим. 2)	EOV 4	1	Штаб-квартира FEI	EOV 4	1	Штаб-квартира FEI	EOV 3	3 до 29 заявок	Штаб-квартира FEI	1 на каждые дополнительные 15 заявок
Региональные игры / континентальные чемпионаты; чемпионаты среди взрослых спортсменов, среди юношей и юниоров, или среди молодых лошадей (см. прим. 2)	EOV 4	1	Штаб-квартира FEI	EOV 4	1	Штаб-квартира FEI	EOV 3	3 до 29 заявок	Штаб-квартира FEI	1 на каждые дополнительные 15 заявок
Региональные чемпионаты	EOV 3	1	Оргкомитет при одобрении FEI	Не требуется			EOV 2	2 до 39 заявок	Оргкомитет при одобрении FEI	1 на каждые дополнительные 20 заявок
CEI 3* / CEI 2*	EOV 3	1	Штаб-квартира FEI	EOV 3	1	Штаб-квартира FEI	EOV 2	1 до 39 заявок	Оргкомитет при одобрении FEI	1 на каждые дополнительные 20 заявок
CEI 2* CIM	EOV 3	1	Оргкомитет при одобрении FEI	EOV 3	1	Оргкомитет при одобрении FEI	EOV 2	2 до 39 заявок	Оргкомитет при одобрении FEI	1 на каждые дополнительные 20 заявок
CEI 1*	EOV 3	1	Оргкомитет при одобрении FEI	Не требуется			EOV 2	2 до 39 заявок	Оргкомитет при одобрении FEI	1 на каждые дополнительные 20 заявок

(2) FEI оставляет за собой право назначать Председателя Ветеринарной комиссии и Иностранного ветеринарного делегата на всех соревнованиях CEIO (независимо от уровня). Если Иностранный ветеринарный делегат не требуется, Председатель Ветеринарной комиссии выполняет роль Иностранного ветеринарного делегата.

Лечащая ветеринарная комиссия:

	Лечащая ветеринарная комиссия									
	Председатель (см. прим. 4)			Члены				Менеджер вет. службы (см. прим. 8)		
	Мин. уровень	Кол-во	Назначение	Мин. уровень	Мин. кол-во/ заявки	Назначение	Дополнительный член ЛВК на кол-во заявок	Мин. уровень	Кол-во	Назначение
Всемирные конные игры / чемпионаты мира	EVT 4	1	Штаб-квартира FEI	EVT 3	1 до 39 заявок	Штаб-квартира FEI	1 на каждые дополнительные 20 заявок	EVT 3	1	Оргкомитет при одобрении FEI
Региональные игры / континентальные чемпионаты; чемпионаты среди взрослых спортсменов, среди юношей и юниоров, или среди молодых лошадей	EVT 4	1	Штаб-квартира FEI	EVT 3	1 до 39 заявок	Штаб-квартира FEI	1 на каждые дополнительные 20 заявок	EVT 3	1	Оргкомитет при одобрении FEI
Региональные чемпионаты (см. прим. 3)	EVT 3	1	Оргкомитет при одобрении FEI	PTV	-	Оргкомитет при одобрении FEI	1 на каждые дополнительные 50 заявок	EVT 2	1	Оргкомитет при одобрении FEI
CEI 3* (см. прим. 3)	EVT 3	1	Штаб-квартира FEI	PTV	1 до 59 заявок	Оргкомитет при одобрении FEI	1 на каждые дополнительные 30 заявок	EVT 2	1	Оргкомитет при одобрении FEI
CEI 2* (см. прим. 3)	EVT 3	1	Оргкомитет при одобрении FEI	PTV	-	Оргкомитет при одобрении FEI	1 на каждые дополнительные 50 заявок	EVT 2	1	Оргкомитет при одобрении FEI
CEI 1* (см. прим. 3)	EVT 3	1	Оргкомитет при одобрении FEI	PTV	-	Оргкомитет при одобрении FEI	1 на каждые дополнительные 50 заявок	EVT 2	1	Оргкомитет при одобрении FEI

3) Лицензированные лечащие ветеринарные врачи (PTV) могут быть назначены членами Лечащей ветеринарной комиссии в регионах/странах с недостаточным количеством лицензированных лечащих ветеринарных врачей по пробегам (EVT), в противном случае предпочтение следует отдавать лицензированным лечащим ветеринарным врачам по пробегам уровня EVT 2.

4) Председатель или член Лечащей ветеринарной комиссии (при соответствующей квалификации в соответствии с требованиями, изложенными в таблице выше, на минимальном уровне EVT2) может быть назначен Менеджером ветеринарной службы.

ПРИЛОЖЕНИЕ 7: ОБСЛЕДОВАНИЕ ПОСЛЕ ТРЕТЬЕГО (ИЛИ ПОСЛЕДУЮЩЕГО) FTQ-GA

Для лошадей, желающих участвовать в национальных соревнованиях, или лошадей, потерявших квалификацию CEI:

- По истечении 180 дней МООСР лошадь может участвовать в соревнованиях SEN при условии прохождения обычного национального ветеринарного контроля.

- Если эта Лошадь пожелает снова участвовать в соревнованиях CEI, Национальная федерация спортсмена (или Тренера) должна уведомить Департамент по пробегам FEI о следующем соревновании Лошади по крайней мере за четыре недели до следующего соревнования Лошади, и будет применяться нижеприведенная процедура осмотра.

В дополнение к таблице в статье 839.2.1, после того как лошадь не выполнила квалификацию из-за неравномерности аллюра (FTQ-GA) в третий (или последующий) раз в течение последние 12 месяцев, и перед тем, как лошадь сможет снова участвовать в соревнованиях, должна быть проведена следующая процедура, чтобы убедиться, что лошадь полностью восстановилась и готова участвовать в соревнованиях:

1. Уведомление:

- 1.1 Лошадь должна быть отмечена в базе данных FEI как не выполнившая квалификацию из-за неравномерности аллюра три (или более) раза в течение последних 12 месяцев.
- 1.2 Если спортсмен намеревается выступать на лошади, которая трижды (или более) не выполнила квалификацию из-за неравномерности аллюра в течение последних 12 месяцев, этот спортсмен (или тренер) должен уведомить Департамент FEI по пробегам о следующем соревновании лошади не менее чем за четыре недели до даты планируемого участия лошади в соревнованиях.
- 1.3 Департамент FEI по пробегам проинформирует Ветеринарный департамент FEI о статусе лошади и запросит организовать обследование лошади в соответствии с настоящим Приложением 7. Департамент FEI по пробегам также проинформирует Главного судью о статусе лошади и необходимости провести дополнительное обследование.
- 1.4 Ветеринарный департамент FEI проинформирует Иностранного ветеринарного делегата и Ветеринарную комиссию о статусе лошади и необходимости провести дополнительное обследование.

2. Процедура обследования:

- 2.1 Перед началом первой ветеринарной инспекции коллегия из трех ветеринарных врачей (включая Председателя Ветеринарной комиссии, Иностранного ветеринарного делегата и члена Ветеринарной комиссии) должна провести подробное обследование, чтобы определить, готова ли лошадь участвовать в соревновании.
- 2.2 Обследование должно включать, но не ограничиваться:
 - (a) шаг и рысь по прямой линии;
 - (b) шаг и рысь в обе стороны по кругу; и
 - (c) пальпация соответствующих тканей.
- 2.3 Коллегия ветеринарных врачей должна уведомить Главную судейскую коллегию о результатах обследования (в соответствии с Ветеринарным регламентом FEI).

- 2.4 Если Лошадь проходит Осмотр согласно приложению 7 и с одобрения Главной судейской коллегии, она может продолжить первую (предсоревновательную) ветеринарную инспекцию и принять участие в соревновании. Если Лошадь успешно завершит соревнование, отметка о блокировке будет удалена из профиля Лошади, когда будут подтверждены результаты соревнования.
- 2.5 Во время соревнования Ветеринарная комиссия должна внимательно отслеживать состояние лошади.

ПРИЛОЖЕНИЕ 8: ИЛЛЮСТРАЦИИ

Ниже приведены иллюстрации разрешенных/запрещенных шор, масок и меховушек, как описано в статьях 825.2.7, 825.2.8 и 825.3.7.

BLINKERS



МАСКА С ШОРАМИ

CHEEK PIECES



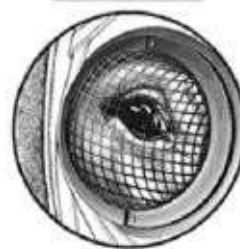
МЕХОВУШКА

VISOR



ОГРАНИЧИТЕЛЬ ЗРЕНИЯ

EYESHIELD



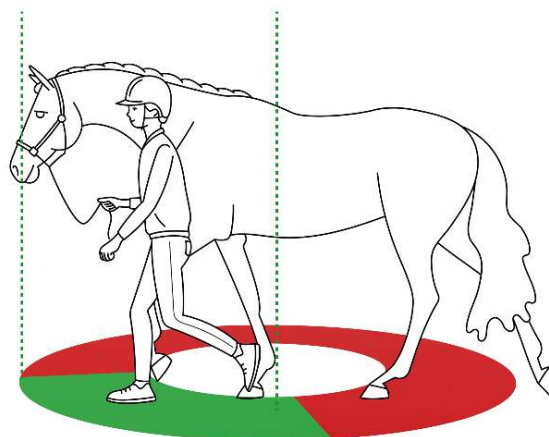
ШОРЫ С СЕТКОЙ

EYECOVER



МАСКА С БЛЕНДЕРАМИ

Ниже приведены иллюстрации правильного способа передвижения лошади рысью, как описано в приложении 5, пункт 9.7(а).



ПРИЛОЖЕНИЕ 9 НАГРАДЫ В ПРОБЕГАХ

Награда *Спортивным Парам* будет присуждаться следующим образом парам, успешно завершившим соревнования:

- a) Золотой статус за восемь успешно завершённых соревнований;
- b) Серебряный статус за шесть успешно завершённых соревнований;
- c) Бронзовый статус за четыре успешно завершённых соревнования.

Награда за *Последовательное завершение* соревнований будет присуждаться спортсменам, успешно завершившим соревнования последовательно, следующим образом:

- a) Золотой статус за пятнадцать успешно завершённых соревнований подряд;
- b) Серебряный статус за десять успешно завершённых соревнований подряд;
- c) Бронзовый статус за пять успешно завершённых соревнований подряд.

Награда за *Лучшее состояние* будет присуждаться следующим образом спортсменам и лошадям, получившим несколько наград за лучшее состояние:

- a) Золотой статус за шесть полученных наград за Лучшее состояние;
- b) Серебряный статус за четыре полученные награды за Лучшее состояние;
- c) Бронзовый статус за две полученные награды за Лучшее состояние.

Призовой фонд (если применимо) будет распределен следующим образом:

- Золотая награда за Спортивную пару: 1/3
- Золотая награда за Последовательно завершённые соревнования: 1/3
- Золотая награда за Лучшее состояние: 1/3